

Lokalna Grupa Działania „Zielony Pierścień”

Załącznik nr 1 do Uchwały nr 10/2023 Walnego Zebrania
Członków Lokalnej Grupy Działania „Zielony Pierścień”
z dnia 31.05.2023 r.

Lokalna Strategia Rozwoju

na lata 2023 - 2027



Plan
Strategiczny dla
Wspólnej
Polityki
Rolnej
na lata 2023-2027



ZIELONY PIERSCIEŃ
Lokalna Grupa Działania



WOJEWÓDZTWO
LUBELSKIE

Dofinansowane przez
Unię Europejską



Kośmin, 31-05-2023

Spis treści

| | |
|--|----|
| Rozdział I. Charakterystyka partnerstwa lokalnego..... | 3 |
| 1. Nazwa LGD i forma prawna..... | 3 |
| 2. Opis procesu tworzenia partnerstwa | 3 |
| 3. Ogólny opis struktury LGD..... | 5 |
| 4. Ogólna informacja o składzie organu decyzyjnego - Rady | 6 |
| 5. Charakterystyka rozwiązań stosowanych w procesie decyzyjnym i mechanizmy zarządzania..... | 6 |
| 6. Dokumenty regulujące funkcjonowanie LGD | 7 |
| Rozdział II Charakterystyka obszaru i ludności objętej wdrażaniem LSR | 8 |
| 1. Opis obszaru | 8 |
| 2. Mapa obszaru | 9 |
| 3. Spójność obszaru..... | 10 |
| 3.1 Spójność przestrzenna i przyrodnicza..... | 10 |
| 3.2 Dziedzictwo kulturowe..... | 10 |
| 3.3 Infrastruktura turystyczna..... | 12 |
| 3.4 Charakterystyka demograficzna | 12 |
| 3.5 Gospodarka lokalna | 13 |
| 3.6 Rynek pracy..... | 15 |
| 3.7 Aktywność mieszkańców i problemy społeczne..... | 16 |
| 3.8 Wewnętrzna spójność obszaru LSR..... | 18 |
| Rozdział III Partycypacyjny charakter LSR | 19 |
| Rozdział IV Analiza potrzeb i potencjału LSR..... | 22 |
| 1. Analiza potrzeb rozwojowych i potencjałów obszaru wdrażania LSR..... | 22 |
| 2. Określenie grup docelowych | 24 |
| 3. Analiza możliwości wsparcia przez LGD innych lokalnych i ponadlokalnych instrumentów terytorialnych wdrażanych na obszarze LSR..... | 25 |
| Rozdział V Spójność, komplementarność i synergia..... | 25 |
| 1. Opis zgodności i komplementarności LSR z innymi dokumentami planistycznymi i strategiami dotyczącymi obszaru działania LGD..... | 25 |
| 2. Opis sposobu integrowania różnych sektorów, partnerów, zasobów i branż działalności gospodarczej w celu kompleksowej realizacji przedsięwzięć | 28 |
| Rozdział VI Cele i wskaźniki..... | 29 |
| Rozdział VII Sposób wyboru i oceny operacji oraz sposób ustanawiania kryteriów wyboru | 35 |
| 1. Ogólna charakterystyka wewnętrznej organizacji pracy LGD dotycząca procedur | 35 |
| 2. Sposób ustanawiania i zmiany kryteriów wyboru..... | 35 |
| 3. Kryteria wyboru operacji z uwzględnieniem innowacyjności | 36 |
| 4. Realizacja projektów grantowych, operacji własnych, operacji partnerskich..... | 37 |

| | |
|--|----|
| Rozdział VIII Plan działania | 40 |
| Rozdział IX Plan finansowy LSR..... | 40 |
| Rozdział X Monitoring i ewaluacja..... | 45 |
| Wykaz wykorzystanej literatury: | 46 |
| Załączniki do LSR: | 47 |

Rozdział I. Charakterystyka partnerstwa lokalnego

1. Nazwa LGD i forma prawna

Lokalna Grupa Działania „Zielony Pierścień” jest stowarzyszeniem, które zostało wpisane do rejestru stowarzyszeń w dniu 3 marca 2008 r. pod numerem KRS 0000300679 przez Sąd Rejonowy w Lublinie – XI Wydział Gospodarczy Krajowego Rejestru Sądowego i posiada osobowość prawną.

LGD posiada REGON: 060349256 oraz NIP: 7162743539. Siedziba i biuro stowarzyszenia znajdują się w Kośminie w gminie Żyrzyn (adres: Kośmin 7, 24-103 Żyrzyn). Nazwa LGD „Zielony Pierścień” nawiązuje do określenia używanego przez urbanistów i ekologów w odniesieniu do szczególnie atrakcyjnych obszarów pod względem przyrodniczym, krajobrazowym i turystycznym okalających miasta, którym przypisuje się funkcję stabilizującą środowiskowe warunki życia w mieście, funkcję ochrony struktury przestrzennej oraz funkcję wypoczynku codziennego i świątecznego dla mieszkańców miast.

2. Opis procesu tworzenia partnerstwa

Lokalna Grupa Działania „Zielony Pierścień” została utworzona przez społeczność lokalną jako partnerstwo trójsektorowe na rzecz rozwoju społeczno-gospodarczego subregionu składającego się z 11 gmin (obszar tzw. trójkąta turystycznego: Kazimierz Dolny, Nałęczów i Puławy oraz gminy sąsiadujące).

Inicjatywa utworzenia LGD wyszła od społeczności lokalnej Nałęczowa (mieszkańcy i władze Gminy) we wrześniu 2007 r. W tej miejscowości w dniu 10 września 2007 r. w Urzędzie Miejskim odbyło się pierwsze spotkanie konsultacyjne z udziałem zaproszonych przedstawicieli 7 gmin (Garbów, Karczmiska, Kazimierz Dolny, Nałęczów, Wąwolnica, Wilków i Wojciechów). Do tworzenia LGD zaproszono także lokalne społeczności z pozostałych gmin powiatu puławskiego. Na terenie każdej gminy odbyły się spotkania z mieszkańcami, organizacjami pozarządowymi, przedsiębiorcami i jednostkami sektora publicznego w sprawie zawiązania partnerstwa.

W efekcie społeczności z 10 gmin były zainteresowane utworzeniem LGD w formie stowarzyszenia. Przed zebraniem założycielskim odbyło się także szereg spotkań konsultacyjnych w sprawie projektu statutu LGD.

W zebraniu założycielskim, które miało miejsce w Nałęczowie w dniu 3 stycznia 2008 r., wzięło udział 148 osób z 10 gmin reprezentujących sektory: społeczny, gospodarczy i publiczny. Stowarzyszenie zostało zarejestrowane w KRS pod nazwą Lokalna Grupa Działania „Zielony Pierścień” w dniu 3 marca 2008 r. W sierpniu 2008 r. do partnerstwa przystąpiła kolejna, jedenasta, gmina (Końskowola), która ostatecznie zakończyła proces tworzenia się obszaru działania LGD. Obszar ten ma taką samą wielkość do dzisiaj. LGD jest partnerstwem, które ma formułę otwartą i może ciągle przyjmować w swoje szeregi kolejnych członków, którzy zaakceptują cele statutowe stowarzyszenia.

W latach 2008-2022 LGD „Zielony Pierścień” podejmowała samodzielnie lub we współpracy z innymi podmiotami inicjatywy, które miały zasadniczy wpływ na budowanie partnerstwa w ramach LGD, aktywizację i integrację społeczną mieszkańców obszaru oraz rozwój lokalnej przedsiębiorczości.

W tym okresie LGD pozyskała dla subregionu na rozwój lokalny ponad **42 mln** zł z różnych funduszy pomocowych. Do najważniejszych inicjatyw należały:

(a) **wdrażanie Lokalnej Strategii Rozwoju w latach 2009-2015** o łącznym zrealizowanym budżecie na poziomie **13,7 mln** zł, w tym **11,4 mln** zł na projekty wybierane w konkursach;

(b) **wdrażanie w latach 2011 – 2015 projektu partnerskiego** pn. „**EUROszansa dla Lubelszczyzny** – budowanie konsensusu społecznego na rzecz zrównoważonego rozwoju subregionu w krajobrazie kulturowym trójkąta turystycznego: Nałęczów-Puławy-Kazimierz Dolny” o łącznej wartości **4,1 mln CHF** (franków szwajcarskich), którego głównym działaniem był regranting, za który odpowiadała LGD jako Operator Dotacji (LGD w tym projekcie była dysponentem środków w wysokości około 12 mln zł);

(c) **utworzenie w 2012 r. infrastruktury do uprawiania turystyki rowerowej** (w tym m.in. oznakowanie szlaków rowerowych o długości ponad 500 km, utworzenie miejsc wypoczynkowych dla rowerzystów) na obszarze 16 gmin w ramach projektu partnerskiego (współfinansowanego z Regionalnego Programu Operacyjnego Województwa Lubelskiego w kwocie **1,2 mln zł**) z gminami, którego LGD była liderem;

(d) **wdrażanie Lokalnej Strategii Rozwoju w latach 2016-2023** o łącznym zrealizowanym budżecie na poziomie **15,4 mln zł**, w tym **13,3 mln zł** na projekty wybierane w procedurach konkursowych.

Od maja 2009 r. do czerwca 2015 r. LGD wdrażała **Lokalną Strategię Rozwoju** w ramach **Osi 4 LEADER Programu Rozwoju Obszarów Wiejskich na lata 2007-2013** na obszarze wyżej wymienionych 11 gmin. Inicjatywa ta miała istotny wpływ na: (a) wzrost aktywności społecznej mieszkańców, która przejawiała się m.in. w zakładaniu organizacji pozarządowych i przygotowaniu projektów do wsparcia z Osi 4 LEADER; (b) nawiązywanie współpracy (sieciowanie) podmiotów z różnych gmin w zakresie rozwoju lokalnego oraz (c) nabywanie umiejętności i doświadczenia w zakresie wdrażania LSR przez pracowników Biura LGD (ich doświadczenie zostanie wykorzystane we wdrażaniu LSR w latach 2024-2029) i organy statutowe organizacji.

W ramach wdrażania LSR w latach 2009-2015 mieszkańcy wykazali się dużą aktywnością. W 33 konkursach ogłoszonych przez LGD złożyli łącznie 476 wniosków, z których zrealizowano 237. Wnioskodawcami, którzy wdrażali projekty w ramach LSR byli także członkowie LGD, a wśród nich m.in.: jednostki sektora publicznego, organizacje pozarządowe, osoby fizyczne, przedsiębiorcy, rolnicy i kościoły. W wyniku tych projektów m.in. (a) poprawiła się infrastruktura społeczna i rekreacyjna w małych miejscowościach (świetlice wiejskie i środowiskowe, place rekreacji); (b) zaczęła rozwijać się na całym obszarze wsparcia przedsiębiorczość bazująca na produktach lokalnych i tradycyjnych oraz na współpracy sieciowej producentów lokalnych produktów a także (c) zaczęła rozwijać się przedsiębiorczość dzięki utworzonej infrastrukturze turystycznej (np. szlak kajakowy na rzece Wieprz na długości ponad 120 km wraz z przystanią kajakową w Kośminie, czy sieciowy produkt turystyczny „Ekomuzeum Lubelszczyzny – Żywa Tradycja”) na obszarach znajdujących się poza głównymi centrami turystyki (Nalęczów i Kazimierz Dolny).

Istotnym doświadczeniem, które nabyła LGD w latach 2011-2015, było wdrażanie na obszarze LGD regrantowego projektu pn. „**EUROszansa dla Lubelszczyzny** – budowanie konsensusu społecznego na rzecz zrównoważonego rozwoju subregionu w krajobrazie kulturowym trójkąta turystycznego: Nalęczów-Puławy-Kazimierz Dolny” finansowanego ze Szwajcarsko-Polskiego Programu Współpracy. LGD była Operatorem Grantu odpowiedzialnym za: (a) przygotowanie dokumentacji konkursowych, (b) organizowanie konkursów na granty, (c) pełną ocenę i wybór projektów, (d) podpisywanie umów z beneficjentami oraz (e) pełne rozliczenie umów. LGD jako jedna z nielicznych tego typu stowarzyszeń w Polsce, była odpowiedzialna za pełną procedurę udzielania wsparcia finansowego na projekty lokalne, począwszy od przygotowania pełnej dokumentacji konkursowej, poprzez podpisywanie umów, a kończąc na rozliczaniu projektów. Doświadczenie pracowników Biura LGD, którzy pracowali w tym projekcie, zostanie wykorzystane w ramach wdrażania LSR w latach 2024-2029.

Należy wskazać, że projekt „EUROszansa dla Lubelszczyzny...” na obszarze LGD był ważnym narzędziem rozwoju przedsiębiorczości w sektorze turystycznym. W efekcie na ponad 270 złożonych wniosków wsparcie otrzymało 151 projektów. Realizowali je także członkowie LGD (gminy, ośrodki kultury, organizacje pozarządowe, przedsiębiorcy, rolnicy) oraz sama LGD.

Dzięki nim powstała nowa sieciowa infrastruktura turystyczna jak np. sieć szlaków nordic walking o długości 150 km, sieć szlaków konnych o długości ponad 300 km czy sieć wypożyczalni rowerów z ponad 20 wypożyczalniami. LGD wybudowała dla kajakarzy w ramach projektu „EUROszansa dla Lubelszczyzny...” jednogwiazdkowy kemping nad Wieprzem w Kośminie z zapleczem socjalnym (toalety, prysznice, miejsce wypoczynku), polem namiotowym i miejscem na kampery. Wsparcie finansowe otrzymało także ponad 50 podmiotów gospodarczych, które tworzyły lub poszerzyły swoją ofertę usługową w zakresie noclegów i gastronomii.

Ważnym doświadczeniem dla LGD była także realizacja w latach 2010-2012 w partnerstwie z 14 gminami projektu pn. „**Utworzenie pętli rowerowych na obszarze od Kazimierskiego do Kozłowieckiego Parku Krajobrazowego jako zintegrowanego i sieciowego produktu turystycznego**”, który był współfinansowany w kwocie 1,2 mln zł z Regionalnego Programu Operacyjnego Województwa Lubelskiego. Jego liderem była LGD. W efekcie na obszarze LGD utworzono Krainę Rowerową z siecią szlaków rowerowych o długości ponad 500 km. Dzięki tej infrastrukturze powstał

sieciowy produkt turystyki aktywnej dla rowerzystów. Przy szlakach powstały nowe atrakcje turystyczne (np. izby tradycji, „Manufaktura Różana”), które prezentowały turystom dziedzictwo lokalne obszaru (np. ginące zawody, produkty lokalne).

Od maja 2016 r. LGD wdraża **Lokalną Strategię Rozwoju** w ramach **Inicjatywy LEADER z Programu Rozwoju Obszarów Wiejskich na lata 2014-2020** na obszarze wyżej wymienionych 11 gmin. Inicjatywa ta ma istotny wpływ na: (a) wzrost aktywności gospodarczej mieszkańców, która przejawia się m.in. w zakładaniu lub rozwoju działalności gospodarczej (z inicjatywy LEADER wsparcia udzielono ponad 100 firmom); (b) sieciowanie podmiotów z różnych gmin w zakresie rozwoju lokalnego oraz (c) nabywanie umiejętności i doświadczenia w zakresie wdrażania LSR przez pracowników Biura LGD (ich doświadczenie zostanie wykorzystane we wdrażaniu LSR w latach 2024-2029) i organy statutowe organizacji. W ramach wdrażania LSR w latach 2016-2023 mieszkańcy wykazują się dużą aktywnością. W ponad 40 konkursach ogłoszonych przez LGD złożyli łącznie 435 wniosków, z których wybrano i zrealizowano 215.

W przewidywanym okresie wdrażania LSR w latach 2024-2029 LGD „Zielony Pierścień” planuje kontynuować swoją dotychczasową politykę rozwoju lokalnego, której priorytetami będą rozwój lokalnej przedsiębiorczości i włączenie społeczne mieszkańców poprzez zachęcanie ich do podejmowania inicjatyw lokalnych.

3. Ogólny opis struktury LGD

Według stanu na 25 maja 2023 r. LGD liczyła 87 członków zwyczajnych. Z obszaru każdej gminy członkowskiej są przedstawiciele wszystkich grup interesów sektorów (społecznego, gospodarczego i publicznego). Skład LGD jest reprezentatywny dla lokalnej społeczności objętej LSR.

Tabela 1. Członkowie LGD „Zielony Pierścień” w podziale na grupy interesów poszczególnych sektorów i gminy według stanu na 25 maja 2023 r.

| Gmina | Grupa interesu sektora | | | | | | | Razem |
|------------------------|-----------------------------|--------------|----------------|--------------|-------------|----------|-----------|-----------|
| | społecznego | | gospodarczego | | publicznego | | | |
| | osoba fizyczna (mieszkańcy) | osoba prawna | osoba fizyczna | osoba prawna | gmina | powiat | inne | |
| Baranów | 1 | 1 | 2 | 0 | 1 | 0 | 1 | 6 |
| Janowiec | 0 | 1 | 1 | 0 | 1 | 0 | 2 | 5 |
| Kazimierz Dolny | 2 | 0 | 2 | 0 | 1 | 0 | 1 | 6 |
| Końskowola | 1 | 1 | 3 | 0 | 1 | 0 | 2 | 8 |
| Kurów | 1 | 1 | 1 | 0 | 1 | 0 | 2 | 6 |
| Markuszów | 2 | 1 | 1 | 0 | 1 | 0 | 1 | 6 |
| Nałęczów | 3 | 4 | 2 | 1 | 1 | 0 | 2 | 13 |
| Puławy /gmina wiejska/ | 2 | 1 | 0 | 1 | 1 | 0 | 0 | 5 |
| Wąwolnica | 2 | 1 | 2 | 0 | 1 | 0 | 2 | 8 |
| Wojciechów | 1 | 4 | 3 | 0 | 1 | 0 | 1 | 10 |
| Żyrzyn | 4 | 3 | 2 | 1 | 1 | 0 | 1 | 12 |
| Inne | 1 | 0 | 0 | 0 | 0 | 1 | 0 | 2 |
| Ogółem | 20 | 18 | 19 | 3 | 11 | 1 | 15 | 87 |

Źródło: opracowanie własne

Wśród członków LGD najwięcej jest przedstawicieli grupy interesu **sektora społecznego** – 38 osób (43,68% ogółu członków LGD), a na kolejnych miejscach plasują się jednostki **sektora publicznego** – 27 podmiotów (31,03%) i **przedsiębiorcy** – 22 podmioty (25,29%).

W **grupie interesu sektora społecznego** znajdują się lokalni liderzy nie zrzeszeni w organizacjach pozarządowych, organizacje pozarządowe działające na rzecz lokalnych społeczności jak np. ochotnicze straże pożarne, koła gospodyń wiejskich, towarzystwa regionalne, fundacje i lokalne stowarzyszenia działające na rzecz rozwoju miejscowości.

W **grupie interesu sektora gospodarczego** większość stanowią osoby fizyczne (19 podmiotów) prowadzące działalność gospodarczą w skali lokalnej. Są to podmioty z sektora usług lub przetwórstwa spożywczego.

W **grupie interesu sektora publicznego** większość stanowią gminy i powiat (12 podmiotów). Pozostałe podmioty to gminne i powiatowe jednostki kultury.

Dane dotyczące liczby członków LGD „Zielony Pierścień” w rozbiciu na gminy i sektory przedstawia szczegółowo powyżej Tabela nr 1.

4. Ogólna informacja o składzie organu decyzyjnego - Rady

Rada LGD jest organem decyzyjnym, której wyłączną kompetencją jest ocena i wybór wniosków o wsparcie finansowe w ramach wdrażania lokalnej strategii rozwoju. Statut LGD (tekst jednolity przyjęty Uchwałą Zarządu nr 44/23/Z z dnia 02.06.2023 r. w wyniku wprowadzenia zmian do Statutu Uchwałą nr 7/2023 Walnego Zebrania Członków z dnia 31.05.2023 r.) w §21 określa maksymalną liczebność składu Rady, jej kompetencje i zasady działania. Natomiast szczegółowe zasady pracy Rady opisuje jej Regulamin przyjęty Uchwałą nr 9/2020 z dnia 15.09.2020 r. Walnego Zebrania Członków.

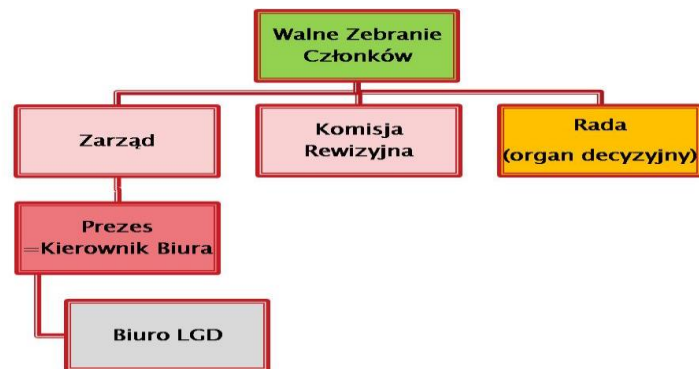
Z zapisów statutu LGD wynika, że Rada składa się z nie więcej niż 15 członków wybieranych i odwoływanych w głosowaniu tajnym przez Walne Zebranie. Członek Rady nie może być równocześnie członkiem Zarządu lub Komisji Rewizyjnej.

Według stanu obecnego Rada liczy 15 osób, których wybór został potwierdzony Uchwałą nr 7/2020 z dnia 15.09.2020 r. Walnego Zebrania Członków. Pod względem sektorowości w jej skład wchodzi 2 przedstawicieli sektora publicznego, 7 przedstawicieli sektora społecznego i 6 z sektora gospodarczego. W składzie Rady największy udział mają zatem przedstawiciele z **sektora społecznego (46,7%)**. Nieco mniejszy odsetek stanowią **przedsiębiorcy (40%)**, zaś najmniejszy przedstawiciele z **sektora publicznego (13,3%)**. Z analizy składu Rady pod kątem grup interesu wynika, że grupę interesu publicznego stanowi 6 członków Rady (40%), grupę interesu gospodarczego 5 członków (33,3%), a grupę interesu społecznego 4 członków (26,7%). Żaden z sektorów zatem, ani żadna pojedyncza grupa interesu, nie kontroluje procesu podejmowania decyzji.

W Radzie są osoby, które: (a) mają doświadczenie w zakresie oceny i wyboru wniosków, ponieważ były członkami Rady LGD w poprzednim okresie wdrażania LSR albo zajmowały się oceną i weryfikacją projektów w działaniach regrantingowych lub (b) były beneficjentami środków z inicjatywy 4 LEADER.

5. Charakterystyka rozwiązań stosowanych w procesie decyzyjnym i mechanizmy zarządzania

LGD „Zielony Pierścień” jest doświadczonym partnerstwem lokalnym, ponieważ działa już 15 lat. Organizacja wdrażała dwie Lokalne Strategie Rozwoju w dwu perspektywach finansowych PROW 2007-2013 i PROW 2014-2020 oraz Plan Rozwoju Turystyki poprzez regrantingowy projekt „EUROszansa dla Lubelszczyzny ...” (Szwajcarsko-Polski Fundusz Współpracy) w latach 2011-2015 na tym samym obszarze. Dzięki temu doświadczeniu LGD wypracowała odpowiednie procedury oraz mechanizmy zarządzania wieloletnimi strategiami. Również etatowi pracownicy Biura LGD, którzy pracują dla organizacji ponad 10 lat, zdobyli wiedzę i doświadczenie niezbędne do organizacji naborów projektów, zarządzania nimi i rozliczania oraz animowania lokalnej społeczności. To pozwoliło także wypracować efektywne formy współpracy z lokalnymi społecznościami w poszczególnych gminach obszaru LSR oraz angażować ich we wdrażanie LSR poprzez inicjatywy projektowe i pozaprojektowe.



Schemat 1. Struktura organizacyjna LGD "Zielony Pierścień" (opracowanie własne)

Organem LGD inicjującym działania organizacji (np. rozpoczęcie prac nad LSR czy zmiany LSR) jest Zarząd. Natomiast organem, który zatwierdza decyzje strategiczne (jak np. uchwalenie LSR czy jej zmiana oraz regulaminy organów LGD) jest Walne Zebranie Członków. Za wdrażanie i zarządzanie LSR jest odpowiedzialny Zarząd, który powierza wykonywanie konkretnych czynności administracyjnych (np. przygotowanie i przeprowadzenie naboru wniosków, szkolenie wnioskodawców, animowanie i komunikowanie się z lokalnymi społecznościami) pracownikom Biura LGD.

Wszyscy obecni pracownicy Biura posiadają wieloletnie doświadczenie i niezbędną wiedzę do wdrażania i aktualizacji LSR dzięki pracy w poprzednich okresach programowania PROW. Ponadto brali udział w partycypacyjnym przygotowaniu i wdrażaniu Planu Rozwoju Turystyki dla obszaru LSR oraz uczestniczyli w wielu szkoleniach podnoszących ich kompetencje i umiejętności w zakresie lokalnej animacji, partycypacji społecznej, wdrażania projektów, lokalnej przedsiębiorczości, budowania marki w turystyce wiejskiej, funkcjonowania LGD, zarządzania zmianą w organizacji pozarządowej, budowania LSR. Ponadto przewidywana polityka szkoleniowa LGD zakłada stały proces podnoszenia wiedzy i kwalifikacji zarówno pracowników Biura, jak i członków organów LGD. Szkolenia te mogą być organizowane i prowadzone we wszystkich pozaszkolnych formach dydaktycznych, m.in. jako zajęcia warsztatowe, seminaria, konferencje oraz kursy.

Organem decyzyjnym uprawnionym wyłącznie do oceny i wyboru projektów będzie Rada. Jej członkiem nie może być osoba zasiadająca w składzie innego organu LGD. W obecnym składzie Rady znajdują się osoby, które mają wiedzę i doświadczenie w ocenie i wyborze wniosków lub pozyskiwały wsparcie z różnych funduszy pomocowych w poprzednim okresie programowania. To zapewnia kompetentną ocenę wniosków i sprawne wdrażanie LSR.

6. Dokumenty regulujące funkcjonowanie LGD

Podstawowymi dokumentami regulującymi funkcjonowanie LGD „Zielony Pierścień” są: (a) statut Stowarzyszenia; (b) regulamin Walnego Zebrania Członków; (c) regulamin Rady; (d) regulamin Zarządu; (e) regulamin Komisji Rewizyjnej oraz (f) regulamin Biura LGD.

Statut jest uchwalany i zmieniany przez najwyższą władzę Stowarzyszenia, tj. Walne Zebranie Członków (WZC). Reguluje on najważniejsze kwestie wynikające z ustawy prawo o stowarzyszeniach tj.: nazwę stowarzyszenia; cele, zadania i zakres działania; sposób nabywania i utraty członkostwa; prawa i obowiązki członków; wskazuje władze stowarzyszenia; sposób wyboru, uzupełniania i odwoływania składu oraz kompetencje organów LGD, w tym Rady; sposób reprezentowania LGD oraz zaciągania zobowiązań majątkowych; określa warunki ważności uchwał; wskazuje WZC jako organ uprawniony do zatwierdzania Lokalnej Strategii Rozwoju; zasady dokonywania zmian statutu oraz sposób rozwiązania się stowarzyszenia.

Regulamin Walnego Zebrania Członków (WZC) jest uchwalany i zmieniany przez WZC i reguluje takie kwestie jak: zasady zwoływania i prowadzenia obrad; sprawy wyboru i odwołania władz; zasady podejmowania uchwał przez WZC; rozpatrywanie propozycji planu pracy i spraw budżetowych; wskazuje organy WZC oraz zasady zwoływania nadzwyczajnego WZC.

Regulamin Rady jest uchwalany i zmieniany przez WZC. Określa on m.in.: kompetencje Rady, szczegółowe zasady zwoływania i organizacji posiedzeń; szczegółowe rozwiązania dotyczące wyłączenia z oceny operacji (sposób wyłączenia członka Rady z oceny); szczegółowe zasady podejmowania decyzji w sprawie wyboru operacji; zasady protokołowania posiedzeń oraz zasady wynagradzania członków Rady.

Regulamin Zarządu jest uchwalany i zmieniany przez WZC. Reguluje on m.in.: zasady podziału zadań pomiędzy członków Zarządu; kompetencje tego organu; sposób zwoływania posiedzeń, ich protokołowania i podejmowania uchwał.

Regulamin Komisji Rewizyjnej jest uchwalany i zmieniany przez WZC. Dokument ten określa m.in.: szczegółowe kompetencje organu; zasady zwoływania i organizacji posiedzeń Komisji; zasady prowadzenia działań kontrolnych i protokołowania posiedzeń.

Regulamin Biura LGD jest uchwalany i zmieniany przez Zarząd LGD. Określa on zasady funkcjonowania Biura, w tym m.in.: uprawnienia kierownika biura; strukturę organizacyjną biura; zasady zatrudniania i wynagradzania pracowników; podział zadań (oraz metody pomiaru) w zakresie doradztwa; podział zadań (oraz metody pomiaru) w zakresie animacji lokalnej i współpracy.

Ponadto sposób funkcjonowania LGD (w ramach wdrażania LSR) regulują następujące procedury:

Procedura ewaluacji i monitoringu w LGD zawiera: elementy funkcjonowania LGD i wdrażania LSR, które będą podlegać ewaluacji; kryteria przeprowadzania ewaluacji LSR oraz działań LGD; elementy, które LGD zamierza monitorować; czas, sposób i okres objęty pomiarem; opis i metody oceny efektywności świadczonego przez pracowników LGD doradztwa.

Zasady rekrutacji i zatrudniania pracowników w Biurze LGD, które określają zasady zatrudniania pracowników na podstawie umowy o pracę (w tym zasady naboru i weryfikacji dokumentów, przeprowadzania procedury naboru oraz ogłaszania wyników).

Polityka bezpieczeństwa danych osobowych LGD, która reguluje zasady udostępniania informacji posiadanych przez LGD, a także zasady bezpieczeństwa informacji i przetwarzania danych osobowych,

Karty opisu stanowisk pracy, które wskazują zadania na poszczególnych stanowiskach pracy, kwalifikacje i wymagania niezbędne do wykonywania powierzonych czynności oraz zakres odpowiedzialności pracownika.

Rozdział II Charakterystyka obszaru i ludności objętej wdrażaniem LSR

Charakterystyka (diagnoza) obszaru LSR powstała w oparciu o analizę dostępnych danych statystyki publicznej oraz z wykorzystaniem metod partycypacyjnych, w tym badań ankietowych mieszkańców i spotkań warsztatowych. Na tej podstawie zostały zidentyfikowane kluczowe grupy docelowe oraz problemy i wyzwania niezbędne do sformułowania celów rozwojowych, działań i wskaźników w LSR.

1. Opis obszaru

Lokalna Grupa Działania „Zielony Pierścień” terytorialnie obejmuje 11 gmin, w tym 10 gmin z Powiatu Puławskiego i 1 gminę (Wojciechów) z Powiatu Lubelskiego (ziemskiego). Obszar ten jest w całości tożsamy z obszarem, na którym LGD wdrażała Lokalną Strategię Rozwoju w latach 2009-2015 z Osi 4 LEADER w ramach Programu Rozwoju Obszarów Wiejskich na lata 2007-2013 i w latach 2016-2023 z inicjatywy LEADER w ramach Programu Rozwoju Obszarów Wiejskich na lata 2014-2020. Wykaz gmin prezentuje poniższa tabela. Żadna z gmin należących do LGD „Zielony Pierścień” nie jest członkiem innych LGD.

Tabela 2. Wykaz gmin objętych zasięgiem LGD „Zielony Pierścień”, stan na koniec 2020 r. (źródło: BDL GUS):

| Lp. | Nazwa gminy | Powierzchnia | | Liczba miejscowości | | Sołectwa | Liczba mieszkańców |
|-----|-----------------|--------------|-----------------|---------------------|--------|----------|--------------------|
| | | ha | km ² | wiejskich | miasta | | |
| 1. | Baranów | 8.492 | 85 | 20 | 0 | 18 | 3.694 |
| 2. | Janowiec | 7.882 | 79 | 8 | 0 | 8 | 3.660 |
| 3. | Kazimierz Dolny | 7.241 | 72 | 8 | 1 | 14 | 6.431 |
| 4. | Końskowola | 8.988 | 90 | 16 | 0 | 16 | 8.610 |
| 5. | Kurów | 10.099 | 101 | 19 | 0 | 17 | 7.466 |
| 6. | Markuszów | 4.040 | 40 | 9 | 0 | 10 | 2.934 |
| 7. | Nałęczów | 6.294 | 63 | 13 | 1 | 19 | 8.777 |
| 8. | Puławy | 16.119 | 161 | 30 | 0 | 29 | 12.225 |
| 9. | Wąwolnica | 6.285 | 63 | 17 | 0 | 17 | 4.447 |
| 10. | Wojciechów | 8.079 | 81 | 23 | 0 | 21 | 6.026 |
| 11. | Żyrzyn | 12.920 | 129 | 17 | 0 | 15 | 6.258 |
| 12. | Ogółem | 96.439 | 964 | 180 | 2 | 184 | 70.528 |

Źródło: Opracowanie własne na podstawie danych BDL GUS z www.stat.gov.pl

2. Mapa obszaru

Obszar objęty LSR jest terytorialnie zwarty i spójny, ponieważ znajduje się w jednym obrysie. Ilustruje to poniższa mapa. Obszar ten nie obejmuje miasta Puławy zaznaczonego na mapie kolorem ciemnozielonym.

Mapa 1. Gminy (kolor jasnozielony) objęte działaniem LGD „Zielony Pierścień”. Opracowanie własne:



3. Spójność obszaru

3.1 Spójność przestrzenna i przyrodnicza

Obszar LGD położony jest na Wyżynie Lubelskiej (makroregion fizyczno-geograficzny) oraz na Płaskowyżu Nałęczowskim (mezoregion fizyczno-geograficzny) i terenach do niego przylegających. Stanowi on region rolniczy i posiada bardzo **urozmaiconą rzeźbę terenu**. Urzeźbienie Płaskowyżu Nałęczowskiego uważane jest za **najintensywniejsze** w Europie. Na 1km² powierzchni terenu przypada 11 km wąwozów. Jest to element, który wyróżnia cały obszar LSR nie tylko na tle województwa lubelskiego, ale także kraju. **Wpływa to na jego atrakcyjność turystyczną i spójność.**

Analizowany obszar jest **dobrze skomunikowany** z najbliższymi dużymi miastami. Przez ten teren przebiegają ważne szlaki komunikacyjne (drogi krajowe szybkiego ruchu S12 i S17) co zapewnia szybką łączność z Lublinem, Warszawą i Radomiem. Uzupełnieniem jest łączność kolejowa: pociągi relacji Lublin-Warszawa zatrzymują się na stacjach w Nałęczowie i Puławach. Uruchomiony ruch lotniczy w Świdniku (oddalony ok. 60 km od centralnego miejsca obszaru LSR) przyczynia się do łatwiejszego dostępu terenu LGD dla turystów zagranicznych i krajowych.

Jak wynika z **badania ankietowych** przeprowadzonych wśród mieszkańców, **położenie geograficzne** jest jednym z **ważniejszych atutów obszaru LGD**. Takie stanowisko ma zdecydowana większość ankietowanych (85,3%).

Mocną stroną analizowanego obszaru jest także jego **środowisko przyrodnicze**. Występują tu tereny objęte różnymi formami ochrony. Stanowią one 33% obszaru LSR. Wśród nich należy wymienić: obszary chronione krajobrazowo, obszar Kazimierskiego Parku Krajobrazowego, rezerwaty przyrody, użytki ekologiczne i stanowiska archeologiczne. Największy udział mają: obszary chronione krajobrazowo (18585 ha) i Kazimierski Park Krajobrazowy (12674,9 ha). Dodatkowo występują tutaj cztery obszary włączone do polskiej części europejskiej sieci ekologicznej NATURA 2000. Trzy z nich występują w części (Dolina Środkowej Wisły, Przełom Wisły w Małopolsce oraz Małopolski Przełom Wisły), jeden zaś w całości (Płaskowyż Nałęczowski). Na obszarze wszystkich gmin należących do LGD „Zielony Pierścień” jest obecna jedna z form przyrody. Na terenie gmin: Janowiec, Kazimierz Dolny, Końskowola, Wąwolnica, Wojciechów i Nałęczów znajduje się Kazimierski Park Krajobrazowy. Na obszarze gmin: Kurów i Markuszów występuje Obszar Chronionego Krajobrazu „Kozi Bór”. W obrębie gmin: Baranów i Żyrzyn znajduje się Obszar Chronionego Krajobrazu „Pradolina Wieprza”, a na terenie gminy wiejskiej Puławy – rezerwat „Czapliniec” (koło Gołębia).

Ukształtowanie powierzchni, rzeki: Wisła i Wieprz, wielość form geologicznych oraz atrakcyjność krajobrazów sprawia, że obszar LSR jest **atrakcyjny dla odbiorców turystyki kwalifikowanej** (pieszej, rowerowej, jeździeckiej, narciarskiej i kajakowej). Z kolei bogactwo fauny i flory **sprzyja rozwojowi turystyki przyrodniczej**.

W opinii mieszkańców odpowiadających na ankiety LGD **walory przyrodnicze** są **największym atutem** obszaru LSR. Tak twierdzi 96,8% respondentów. Nieco mniej z nich (73%) uważa stan środowiska naturalnego obszaru LSR za dobry lub bardzo dobry.

3.2 Dziedzictwo kulturowe

Obszar LSR stanowi **szczególny subregion w przestrzeni kulturowej Lubelszczyzny**. Ma on: (1) **znaczenie krajowe**, gdyż obejmuje miasto Kazimierz Dolny uznane za pomnik historii oraz (2) **znaczenie ponadregionalne** - obejmuje tereny, które są wynikiem działania i interakcji czynników przyrodniczych i kulturowych; są malowniczo położone w sąsiedztwie rzek, w obrębie terenów silnie urzeźbionych, obfitujących w zielen naturalną i urządzoną, o dużym stopniu nasycenia obiektami (wpisanymi do rejestru zabytków o dużych wartościach poznawczych).

Znajduje się tutaj ponad **310 obiektów zabytkowych**, w tym ruiny zamków, murów obronnych, liczne kościoły i kamienice, budowle rezydencjonalne i zespoły pałacowe, zabytkowa zielen komponowana, zabytki budownictwa przemysłowego i ludowego. Na terenie każdej z gmin należących do LGD występują obiekty zabytkowe. Największe nagromadzenie zabytków odnotowano w gminie Kazimierz Dolny – 118 (cenny układ urbanistyczno-architektoniczno-

krajobrazowy miasta z renesansowymi kamienicami) i Nałęczów – 93 (zespół parkowo-palacowy i wille). Taki potencjał dziedzictwa kulturowego sprzyja rozwojowi turystyki poznawczej. Uczestniczący w **badaniach ankietowych mieszkańców** wskazali (85,3%), że **zabytki stanowią jeden z trzech największych atutów** obszaru LSR.

Istotny wkład w rozwój kultury na obszarze LSR wnieśli wybitni literaci i artyści jak np. **Bolesław Prus, Henryk Sienkiewicz, Stefan Żeromski, Ewa Szemberg-Zarembina** (pisarze związani z Nałęczowem), **Maria Kuncewicz, Jan Pocek** czy **Jan Koszczyc-Witkiewicz**. Prus a zwłaszcza Żeromski i Szemberg-Zarembina w swoich dziełach przytaczali opisy krajobrazu obszaru LGD (Nałęczów i Wojciechów) oraz postaci żyjących wówczas mieszkańców; Prus i Żeromski mają swoje muzea w Nałęczowie, a M. Kuncewicz w Kazimierzu Dolnym.

Dziedzictwo kultury ludowej obszaru LSR zostało wyekspozowane dla turystów dzięki utworzeniu przez LGD w ramach projektu współpracy z inicjatywy LEADER 2007-2013 szlaku tematycznego pn. „**Ekomuzeum Lubelszczyzny – Żywa Tradycja**”. Na szlaku w 11 obiektach nie tylko zaprezentowano tradycyjne zawody mieszkańców dawnej wsi lubelskiej (kowlstwo, tkactwo, młynarstwo, garncarstwo, plastyka obrzędowa), ale także umożliwiono turystom aktywny udział w zajęciach artystycznych i warsztatach.

Istotnym elementem kulturowym obszaru LSR są **produkty lokalne i tradycyjne** wytwarzane przez mieszkańców. LGD od 2010 r. certyfikuje produkty lokalne związane z obszarem w sześciu kategoriach: produkt spożywczy, sztuka-rękodzieło, produkt usługowy, pamiątka turystyczna, zespół regionalny i wydarzenie/impreza. Działanie to wywołało dużą aktywność lokalnych środowisk. Z czasem zaczęły tworzyć się grupy oraz organizacje pozarządowe, których jednym z głównych celów było promowanie rodzimych wyrobów. Z tego kręgu wywodzą się mikroprzedsiębiorcy, których LGD wspiera dotacjami z LSR na lata 2009-2015 i na lata 2016-2023 oraz z projektu regrantingowego finansowanego z Programu Szwajcarskiego. Obecnie prowadzą oni działalność gospodarczą związaną z legalną produkcją i sprzedażą produktów lokalnych i tradycyjnych. Do wyróżniających się miejscowych przedsiębiorców produkujących lokalne produkty należą m.in.: „**Manufaktura Różana**” ze Starej Wsi koło Końskowoli (np. **syrop z płatków i owoców róży, konfitury z owoców róży**), **Olejarnia „Skarby Natury”** w Zablociu koło Markuszowa (**oleje tłoczone na zimno z lnu, rzepaku, lnianki oleistej**), **Masarnia „Swojskie Wędliny”** z Bronic koło Nałęczowa (produkuje wędliny), **Winnica Giermasińskich** z Kazimierza Dolnego i **Winnica „Rzeczyca”** koło Kazimierza Dolnego (produkcja win), **Miody z Pasieki Wędrownej** z okolic Nałęczowa czy „**Siedlisko Małgorzaty**” w Cholewiance koło Kazimierza Dolnego (warsztaty i sprzedaż rękodzieła) i **Pracownia Rękodzieła Artystycznego „Pasjaart”** (malowana ceramika) w Nałęczowie. Wielu z tych producentów to modelowe przykłady podmiotów gospodarczych na obszarach wiejskich, które **swój surowiec** przetwarzają na produkty gotowe do sprzedaży na rynku.

Wytwarzane produkty lokalne i tradycyjne są sprzedawane i promowane bezpośrednio u producentów, na comiesięcznych kiermaszach produktów lokalnych organizowanych w Nałęczowie przez LGD, krajowych i zagranicznych targach żywności i targach turystycznych. Od 2019 r. LGD wprowadziła znak **Marki Lokalnej „Zielony Pierścień”**, pod którym producenci i twórcy sprzedają i promują lokalne wyroby z obszaru LSR.

Od 2010 r. w krajobraz kulturowy obszaru LSR na stałe wpisały się cykliczne imprezy organizowane przez LGD, tj. Festiwal Produktu Lokalnego, który odbywa się co roku w Nałęczowie oraz Kiermasze Produktów Lokalnych, które odbywają się co roku, od marca do grudnia, dwa razy w miesiącu w Nałęczowie i Kazimierzu Dolnym. Imprezy te promują lokalne dziedzictwo i jednocześnie stanowią atrakcyjną ofertę kulturowo-kulinarną dla turystów. O specyfice tych imprez świadczy udział wyłącznie lokalnych producentów i twórców z produktami certyfikowanymi przez LGD wspólną marką lokalną, efekt skali dużej liczby wystawców i różnorodności oferty lokalnej oraz stałość i duża częstotliwość tych imprez.

W badaniach mieszkańców co czwarty ankietowany przez LGD odpowiadał, że powinny być realizowane w przyszłości inicjatywy i projekty, które będą mieć na celu promocję produktów lokalnych i ich producentów.

W LSR na lata 2023-2027 LGD „Zielony Pierścień” będzie kontynuować działania w zakresie rozwoju przedsiębiorczości na bazie produktów lokalnych i tradycyjnych i budować wspólną markę tych wyrobów, w tym także poprzez organizację Festiwalu Produktu Lokalnego i Kiermaszów Produktów Lokalnych w Nałęczowie i Kazimierzu Dolnym (wydarzenia specyficzne dla LSR).

3.3 Infrastruktura turystyczna

Dzięki wysokim walorom krajobrazowym, przyrodniczym i kulturowym na obszarze LSR od lat rozwija się turystyka, która stanowi istotną branżę lokalnej gospodarki. Według danych Urzędu Statystycznego w Lublinie na koniec 2020 r. na tym obszarze znajdowało się najwięcej obiektów noclegowych w województwie (17,9% ogółu obiektów w województwie). Na tym tle gorzej wypada powiat zamojski (13,1% ogółu obiektów w województwie lubelskim) i miasto Lublin (12,8%). W 2020 r. na obszarze LSR udzielono także najwięcej noclegów w województwie (376,3 tys.). Dopiero na drugim miejscu znajdowało się miasto Lublin (319,9 tys. noclegów).

Jeszcze do niedawna ruch turystyczny na terenie LGD ogniskował się głównie w dwu centrach (Kazimierz Dolny i Nałęczów) gdzie infrastruktura turystyczna (noclegi, gastronomia, szlaki turystyczne) była najlepiej rozwinięta i o najwyższej jakości. W ciągu ostatnich lat sytuacja ta zaczęła się zmieniać z korzyścią dla całego obszaru LSR. W sposób wyraźny ożywiła się turystyka kajakowa na dolnym Wieprzu gdzie w sezonie letnim w 2015 r. odnotowano na splywach około 10 tys. kajakarzy.

LGD wspólnie z partnerami z sektora społecznego, gospodarczego i publicznego opracowała w 2012 r. Plan Rozwoju Turystyki dla subregionu, który przewidywał rozwój infrastruktury turystycznej poza głównymi centrami oraz rozproszenie ruchu turystycznego na obszarach peryferyjnych o wysokich walorach przyrodniczo-kulturowych. Dzięki tej strategii i pozyskaniu środków pomocowych **udało się stworzyć do 2020 r. nową infrastrukturę** na całym obszarze LSR w postaci szlaków rowerowych (ponad 500 km) z miejscami wypoczynku (ponad 50 takich miejsc), szlaków konnych (300 km), sieć atrakcji prezentujących dziedzictwo kulturowe w ramach Ekomuzeum Lubelszczyzny „Żywa Tradycja” (www.ekomuzeumlubelszczyzny.pl), sieć szlaków nordic walking (210 km) czy szlaku kajakowego na rzece Wieprz (ok. 60 km – www.kajakiempowieprzu.pl) wraz z centralną przystanią kajakową i kempingiem w Kośminie.

Powstały także nowe obiekty noclegowe i gastronomiczne w gminach północnej części obszaru LSR, w których ruch turystyczny był niewielki. Wśród nich należy wymienić nadwieprzańskie gminy wiejskie: Baranów, Żyrzyn czy Puławy.

Ta **nowa infrastruktura turystyczna** tworzy **przyjazne warunki do rozwoju lokalnej przedsiębiorczości** na obszarach wiejskich w następnych latach. Doceniają to **sami mieszkańcy**, którzy podczas spotkań warsztatowych i w badaniach ankietowych przeprowadzonych przez LGD (85,3% respondentów) **wskazywali, że atrakcje turystyczne, w tym szlaki i infrastruktura turystyczna to jeden z największych atutów** obszaru LSR.

3.4 Charakterystyka demograficzna

Ludność obszaru objętego LSR według stanu na koniec 2020 r. wynosiła **70.528** osób, co stanowiło prawie 3,4% ogólnej liczby ludności województwa lubelskiego. W porównaniu z 2015 r. na koniec grudnia 2020 r. **liczba mieszkańców** z terenu LGD **zmniejszyła się o 2,7%** (w województwie lubelskim było to 3%). Spadek ten jest niższy niż średnia wojewódzka, ale jest to **wyraźne zjawisko**. Zmniejszenie się liczby ludności na obszarze LSR wiąże się ze **spadkiem liczebności** grup w wieku **przedprodukcyjnym** (-5,3%) i **produkcyjnym** (-5,6%). Jednocześnie **rośnie** grupa osób w **wieku poprodukcyjnym** (+10% od 2015), co powoduje, że rośnie też obciążenie demograficzne społeczeństwa. W roku 2015 grupa osób w wieku poprodukcyjnym stanowiła 21%, w 2021 stanowi już 23% ludności ogółem. Liczebność najstarszej z trzech grup społecznych rosła w tym czasie średnio o 2% rocznie, z wyjątkiem roku 2021, drugiego roku pandemii, gdy i w tej grupie zanotowano spadek. Podobne trendy występują także w skali województwa lubelskiego.

Największe spadki populacji dotyczą trzech gmin: Wąwolnica, Kazimierz Dolny i Baranów. Jedynie w gminie Puławy w ciągu ostatnich lat nastąpił wzrost liczby ludności (+1,9%), wzrost ten jednak był spowodowany wyłącznie wzrostem w najstarszej części społeczeństwa

Gęstość zaludnienia na obszarze LSR na przestrzeni lat 2015-2020 **maleje**. O ile w 2015 r. wskaźnik ten wynosił 78 mieszkańców na 1 km², to na koniec 2020 r. spadł do poziomu 76,54. **Wskaźnik ten był niższy** od średniej w województwie lubelskim (83 osoby) i **dużo niższy** od średniej krajowej (123 osoby).

Ważnym elementem struktury demograficznej jest płeć i wiek mieszkańców. Na przestrzeni lat 2016-2020 na obszarze LSR notuje się większą liczbę kobiet niż mężczyzn. W tych latach udział kobiet utrzymuje się na stałym poziomie i stanowi 51% analizowanej populacji. Wskaźnik ten jest na poziomie średniej w województwie lubelskim.

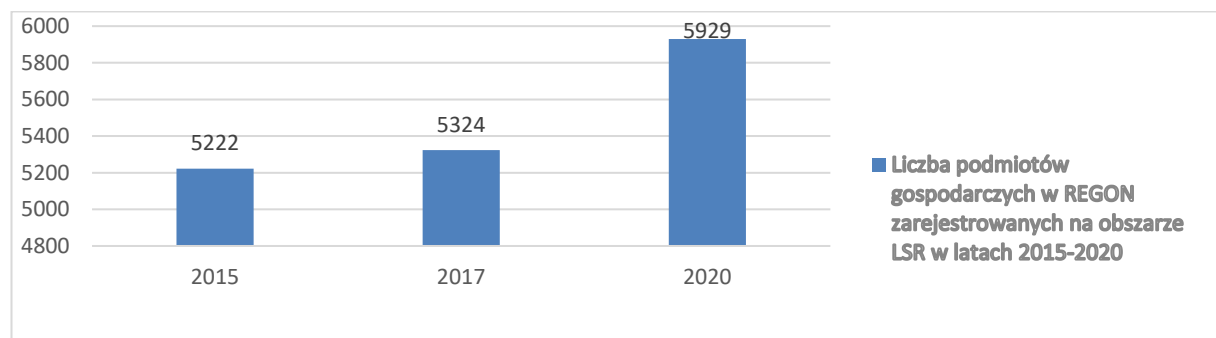
3.5 Gospodarka lokalna

Podmioty gospodarcze wskazują na rozwój przedsiębiorczości i dynamikę wzrostu lokalnej gospodarki. Według stanu na koniec 2020 r. na obszarze LSR w rejestrze REGON było zarejestrowanych 5929 podmiotów gospodarczych, z tego ponad 78% stanowiły firmy prowadzone przez osoby fizyczne (4625). W ciągu 6 lat, licząc od 2015 r., liczba przedsiębiorstw **na obszarze LSR wzrosła o 13,53%**. Ta dynamika wzrostu była **wyższa niż w skali województwa lubelskiego**. W analogicznym okresie na Lubelszczyźnie liczba podmiotów gospodarczych wzrosła o 11,29%.

Jednak biorąc pod uwagę **wskaźnik przedsiębiorczości** liczony jako liczba przedsiębiorstw zarejestrowanych w rejestrze REGON w przeliczeniu na 10 tysięcy ludności, **na obszarze LSR** wskaźnik ten był **dużo niższy** (bo wynosił w 2020 r. 812 przedsiębiorstw) **od wskaźnika na poziomie województwa** (920 przedsiębiorstw w 2020 r.).

Również **niekorzystnie wskaźnik** ten przedstawiał się na obszarze LSR w przypadku liczby **osób fizycznych prowadzących działalność** gospodarczą na 10 tysięcy mieszkańców. Na obszarze LSR wskaźnik ten wynosił 634, a w przypadku województwa – 695 przedsiębiorstw.

Wykres 1. Liczba podmiotów gospodarczych na obszarze LSR



Źródło: Opracowanie własne na podstawie danych BDL GUS z www.stat.gov.pl

W latach 2015-2020 w każdej gminie z obszaru LSR odnotowano wzrost liczby podmiotów gospodarczych. Biorąc pod uwagę wskaźnik przedsiębiorczości liczony jako liczba przedsiębiorstw zarejestrowanych w rejestrze REGON w przeliczeniu na 10 tysięcy ludności jest on najwyższy w gminach: Kazimierz Dolny (1207), Nałęczów (992) i Kurów (960). Te wartości przewyższają nawet wskaźnik na poziomie województwa lubelskiego wynoszący 920 podmiotów na 10 tysięcy ludności. Pod względem wielkości tego wskaźnika na drugim biegunie pozostają gminy Baranów (533), Żyrzyn (641) i Wojciechów (688), gdzie mimo bardzo pozytywnej dynamiki wzrostu wciąż wskaźniki są najniższe na obszarze LSR.

Na obszarze gmin LGD „Zielony Pierścień” od roku 2015 powstaje średniorocznie przeciętnie 106 nowych podmiotów gospodarczych w przeliczeniu na 10 tysięcy mieszkańców. Dynamika ta jest jednak znacznie mniejsza na obszarze LSR niż na poziomie województwa gdzie średniorocznie powstaje 125 przedsiębiorstw licząc na 10 tysięcy mieszkańców. Najwięcej przedsiębiorstw powstawało na obszarze LSR w 2018 r., a średniorocznie – w gminie Kazimierz Dolny (143).

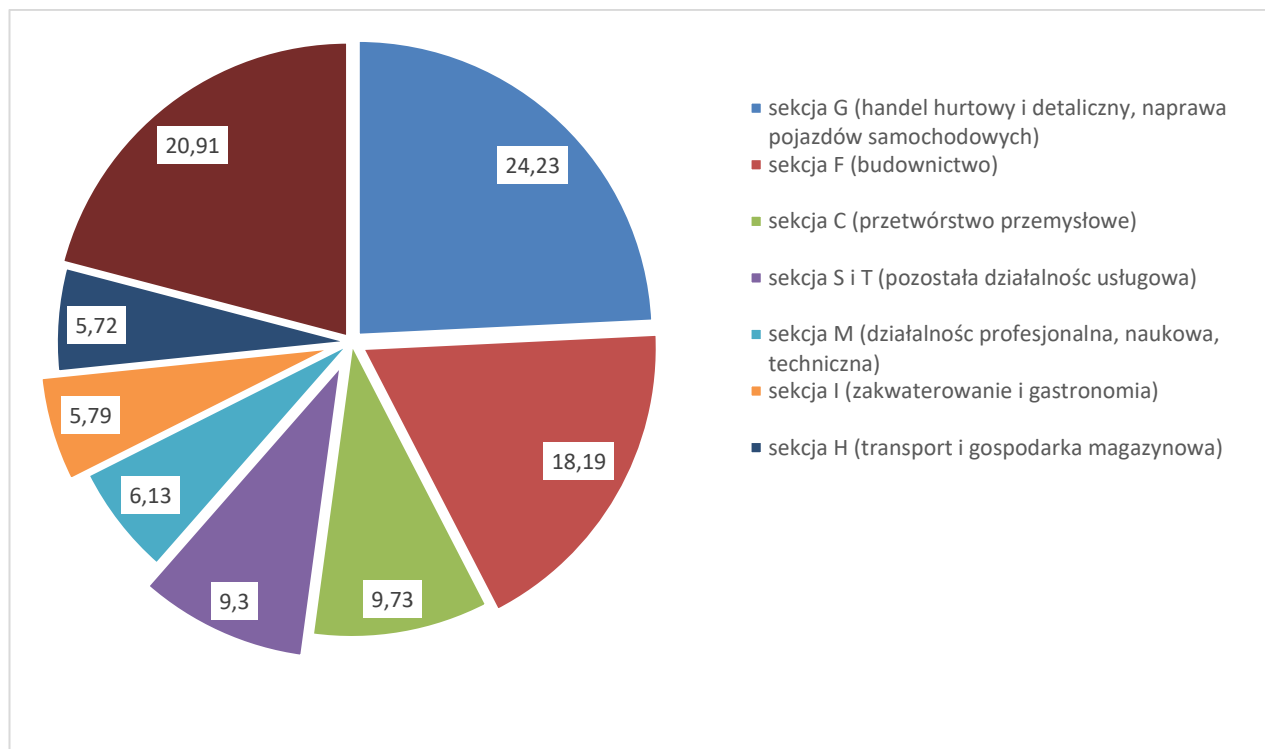
Tabela 3. Podmioty nowo zarejestrowane na 10 tys. ludności w wieku produkcyjnym w latach 2015-2021 (źródło: BDL GUS):

| Nazwa gminy | Rok 2015 | Rok 2016 | Rok 2017 | Rok 2018 | Rok 2019 | Rok 2020 | Rok 2021 | Średnio rocznie |
|-----------------------|----------|----------|----------|----------|----------|----------|----------|-----------------|
| LUBELSKIE | 111 | 109 | 123 | 142 | 131 | 126 | 131 | 125 |
| Baranów | 91 | 70 | 54 | 126 | 90 | 104 | 105 | 91 |
| Janowiec | 78 | 91 | 61 | 141 | 140 | 69 | 101 | 97 |
| Kazimierz Dolny | 107 | 140 | 127 | 198 | 166 | 112 | 148 | 143 |
| Końskowola | 90 | 73 | 84 | 108 | 83 | 88 | 106 | 90 |
| Kurów | 84 | 96 | 103 | 120 | 123 | 81 | 76 | 98 |
| Markuszów | 71 | 78 | 61 | 141 | 119 | 74 | 120 | 95 |
| Nałęczów | 103 | 115 | 126 | 121 | 113 | 123 | 124 | 118 |
| Puławy | 88 | 87 | 110 | 119 | 122 | 99 | 146 | 110 |
| Wąwolnica | 78 | 58 | 164 | 156 | 129 | 80 | 107 | 110 |
| Wojciechów | 93 | 94 | 75 | 156 | 146 | 119 | 128 | 116 |
| Żyrzyn | 81 | 85 | 99 | 123 | 114 | 92 | 77 | 96 |
| Średnia z obszaru LGD | 88 | 90 | 97 | 137 | 122 | 95 | 113 | 106 |

Źródło: Opracowanie własne na podstawie danych BDL GUS z www.stat.gov.pl

Analiza struktury gospodarki obszaru LSR w 2020 r. (udział podmiotów z poszczególnych sekcji PKD w ogólnej liczbie podmiotów) wskazuje, że największą kategorię stanowią przedsiębiorstwa z sekcji G (handel hurtowy i detaliczny, naprawa pojazdów samochodowych) – 25,7%, a następnie z sekcji F (budownictwo) – 16,59%, sekcji C (przetwórstwo przemysłowe) – 9,74%, sekcji S i T (pozostała działalność usługowa) – 9,32%, sekcji M (działalność profesjonalna, naukowa i techniczna) – 6,22%, sekcji H (transport i gospodarka magazynowa) – 6,14% oraz sekcji I (zakwaterowanie i usługi gastronomiczne) – 5,82%. Analiza za lata 2014-2021 wskazuje, że ta struktura jest względnie stabilna. Jednak na przestrzeni tych lat można dostrzec pewną dynamikę zmian w przypadku sekcji G i sekcji F.

Wykres 3. Podmioty gospodarki narodowej na obszarze LGD wg sekcji PKD w 2022 r.



Źródło: Opracowanie własne na podstawie danych BDL GUS z www.stat.gov.pl

W przypadku sekcji G (handel hurtowy i detaliczny, naprawa pojazdów samochodowych) widać wyraźne **zmniejszenie** się udziału podmiotów w ogólnej liczbie przedsiębiorstw na obszarze LSR z 29,6% w 2014 r. do 24,23% w 2022 r. Natomiast wyraźny **wzrost** udziału podmiotów gospodarczych odnotowuje się w sekcji F (budownictwo) z 13,31% w 2014 r. do 18,19% w 2022 r.

Z uwagi na rolniczy charakter obszaru LSR istotnym czynnikiem wpływającym na lokalną gospodarkę jest **stan i struktura funkcjonujących gospodarstw rolnych**. Według ostatniego *Powszechnego spisu rolnego z 2020 r.* na obszarze LSR funkcjonowało ogółem **8.211 gospodarstw rolnych**, z czego blisko **67%** stanowiły **gospodarstwa małe (niedochodowe) do 5 ha** (5492). Wskaźnik ten jest wyższy niż średnia dla województwa lubelskiego (53%) i dla kraju (52%). Świadczy to o większym rozdrobnieniu gospodarstw rolnych na obszarze LSR niż w skali całego województwa lubelskiego. Gospodarstwa te nie są dochodowe. Dla ponad połowy z nich (52,72%) głównym źródłem dochodów jest praca najemna, a dla co trzeciego z nich – emerytury i renty (30,49%).

W strukturze zasiewów na obszarze LSR dominują zboża i ziemniaki. **Specyfiką obszaru** w skali kraju są: **tradycje szkółkarskie i produkcja sadzonek róż** (4,5 mln rocznie) w gminie Końskowola; **plantacje truskawek** w gminie Puławy (zagłębnie truskawkowe w okolicach Góry Puławskiej) czy **plantacje owoców miękkich** (głównie maliny, porzeczki) oraz **warzyw** na znacznej części obszaru LSR. **Owoce i warzywa** w jeszcze większym stopniu niż dotychczas powinny być wykorzystywane jako surowiec w **lokalnym przetwórstwie**, które może stać się ważnym źródłem dochodów dla mieszkańców w ramach pozarolniczej działalności gospodarczej.

3.6 Rynek pracy

Mieszkańcy obszaru LSR utrzymują się głównie z przychodów w branży handlowej, w rolnictwie, przetwórstwie i drobnych usługach. Część mieszkańców, zwłaszcza z centrów turystycznych (Kazimierz Dolny i Nałęczów) i z miejscowości sąsiadujących z nimi, znajduje zatrudnienie w obsłudze ruchu turystycznego.

Na rynek pracy na obszarze LSR mają wpływ dwa najbliższe ośrodki miejskie: Lublin i Puławy, które dają zatrudnienie mieszkańcom także spoza tych miast. W poszczególnych gminach tworzących obszar LGD miejsca pracy znajdują się przede wszystkim w administracji samorządowej (urzędy, szkoły i inne jednostki podległe gminom). Znacznie lepiej wygląda sytuacja w gminach o charakterze turystycznym lub uzdrowiskowym (np. Nałęczów) gdzie funkcjonują zakłady uzdrowiskowe dające zatrudnienie mieszkańcom okolicznych gmin oraz lekarzom specjalistom z Lublina.

W przypadku wielkości bezrobocia na obszarze LSR udało się zredukować liczbę osób zarejestrowanych jako bezrobotne o ponad 45%, a ogólna stopa bezrobocia spadła z 6,8% w 2015 do 4,0% w 2021 roku. Spadek zapewne mógłby być wyższy, gdyby nie ponowny wzrost liczby bezrobotnych w pierwszym roku pandemii Covid-19. Wolniejszy spadek bezrobocia jest notowany wśród kobiet, które w roku 2015 stanowiły 47%, ostatnio zaś już ponad połowę osób zarejestrowanych jako bezrobotne.

Poziom bezrobocia w województwie lubelskim jest wciąż wyższy niż na obszarze LGD „Zielony Pierścień”, i w żadnej z gmin obszaru LSR bezrobocie nie jest wyższe niż ogółem w województwie. Na uwagę zasługuje gmina Wojciechów, gdzie w 2015 roku poziom bezrobocia był najwyższy – obecnie, po niemal sześćdziesięcioprocentowym spadku wynosi 3,8%, to jest poniżej średniej dla regionu.

Tabela 4. Bezrobotni zarejestrowani ogółem na obszarze LSR i w województwie lubelskim w latach 2015-2021.

| Nazwa gminy | Rok 2015 | Rok 2016 | Rok 2017 | Rok 2018 | Rok 2019 | Rok 2020 | Rok 2021 |
|---------------------------|--------------|--------------|--------------|--------------|--------------|--------------|--------------|
| LUBELSKIE | 107 895 | 95 596 | 81 221 | 74 449 | 69 379 | 76 505 | 66 244 |
| Baranów | 162 | 141 | 102 | 99 | 83 | 104 | 91 |
| Janowiec | 136 | 114 | 90 | 100 | 66 | 89 | 93 |
| Kazimierz Dolny | 275 | 249 | 186 | 187 | 137 | 190 | 159 |
| Końskowola | 370 | 304 | 233 | 232 | 178 | 243 | 216 |
| Kurów | 375 | 294 | 218 | 245 | 179 | 257 | 183 |
| Markuszów | 118 | 99 | 87 | 88 | 68 | 76 | 62 |
| Nałęczów | 360 | 281 | 261 | 264 | 192 | 251 | 195 |
| Puławy | 457 | 384 | 308 | 313 | 293 | 354 | 290 |
| Wąwolnica | 202 | 173 | 124 | 134 | 113 | 123 | 121 |
| Wojciechów | 316 | 301 | 250 | 222 | 178 | 181 | 135 |
| Żyrzyn | 288 | 226 | 156 | 144 | 137 | 170 | 129 |
| Suma z obszaru LGD | 3 059 | 2 566 | 2 015 | 2 028 | 1 624 | 2 038 | 1 674 |

Źródło: Opracowanie własne na podstawie danych BDL GUS z www.stat.gov.pl

Tabela 5. Udział bezrobotnych zarejestrowanych w liczbie ludności w wieku produkcyjnym (w %) na obszarze LSR i w województwie lubelskim.

| Nazwa gminy | Rok 2015 | Rok 2016 | Rok 2017 | Rok 2018 | Rok 2019 | Rok 2020 | Rok 2021 |
|------------------------------|------------|------------|------------|------------|------------|------------|------------|
| LUBELSKIE | 8,1 | 7,3 | 6,3 | 5,8 | 5,5 | 6,1 | 5,4 |
| Baranów | 6,7 | 5,8 | 4,3 | 4,2 | 3,6 | 4,5 | 4,0 |
| Janowiec | 5,9 | 4,9 | 3,9 | 4,4 | 3,0 | 4,1 | 4,3 |
| Kazimierz Dolny | 6,6 | 6,0 | 4,5 | 4,6 | 3,4 | 4,8 | 4,1 |
| Końskowola | 6,7 | 5,5 | 4,3 | 4,3 | 3,3 | 4,6 | 4,2 |
| Kurów | 7,7 | 6,1 | 4,6 | 5,2 | 3,9 | 5,6 | 4,1 |
| Markuszów | 6,4 | 5,5 | 4,9 | 5,0 | 3,8 | 4,3 | 3,6 |
| Nałęczów | 6,6 | 5,3 | 4,9 | 5,0 | 3,7 | 4,9 | 3,9 |
| Puławy | 6,1 | 5,1 | 4,1 | 4,2 | 3,9 | 4,8 | 3,9 |
| Wąwolnica | 6,8 | 5,9 | 4,3 | 4,7 | 4,1 | 4,5 | 4,5 |
| Wojciechów | 8,7 | 8,3 | 7,0 | 6,2 | 5,0 | 5,1 | 3,8 |
| Żyrzyn | 7,1 | 5,6 | 3,9 | 3,7 | 3,5 | 4,5 | 3,4 |
| Średnia z obszaru LGD | 6,8 | 5,8 | 4,6 | 4,7 | 3,7 | 4,7 | 4,0 |

Źródło: Opracowanie własne na podstawie danych BDL GUS z www.stat.gov.pl

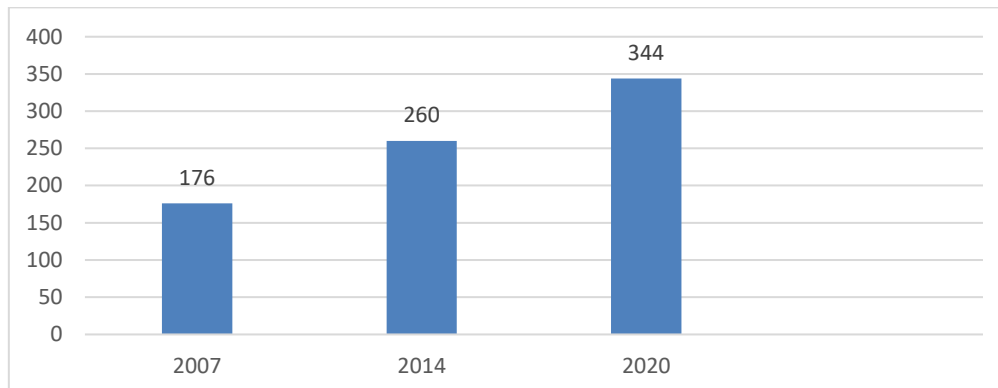
3.7 Aktywność mieszkańców i problemy społeczne

Aktywność mieszkańców przejawia się m.in. w ilości i aktywności organizacji pozarządowych, w tym towarzystw regionalnych, stowarzyszeń i fundacji zajmujących się np. zachowaniem i promocją lokalnego dziedzictwa, sportem, kulturą, rozwojem lokalnym, przedsiębiorczością czy sprawami bezrobocia.

Na obszarze LSR według stanu **na koniec 2020 r.** były zarejestrowane **344 organizacje pozarządowe**. W porównaniu z 2014 r. **ich liczba wzrosła** o 84 podmioty, czyli **o blisko 33%**. Analizując liczbę organizacji pozarządowych **na**

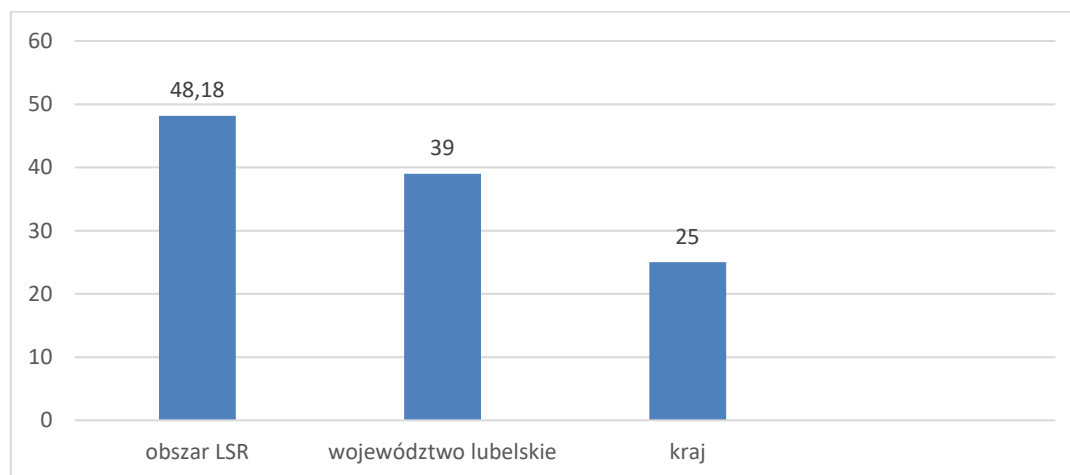
przestrzeni lat 2007 – 2020 notuje się **ich wzrost aż** o 168 podmiotów, czyli prawie **dwukrotnie**. To znaczący skok. Na potwierdzenie ponadprzeciętnej liczby organizacji pozarządowych na analizowanym obszarze jest wskaźnik pokazujący liczbę organizacji pozarządowych na 10000 mieszkańców. **Na terenie LGD na 10000 mieszkańców przypada 48 organizacji**, podczas gdy na poziomie województwa lubelskiego – 39, a na poziomie kraju – tylko 25. Świadczy to o rosnącej aktywności mieszkańców omawianego terenu.

Wykres 4. Liczba organizacji pozarządowych na obszarze LSR w latach 2007-2020



Źródło: Opracowanie własne na podstawie danych BDL GUS z www.stat.gov.pl

Wykres 5. Liczba organizacji pozarządowych na 10 tys. mieszkańców w 2020 r. na obszarze LSR na tle województwa i kraju



Źródło: Opracowanie własne na podstawie danych BDL GUS z www.stat.gov.pl

Porównując ze sobą gminy można odnotować, że według stanu na koniec 2020 r. najwięcej organizacji na 1000 mieszkańców znajduje się w gminach miejsko – wiejskich, tj. w gminie Kazimierz Dolny (9) i w gminie Nałęczów (6,5). Wśród gmin wiejskich najwięcej organizacji na 1000 mieszkańców zarejestrowano w gminie Janowiec (6,3), zaś najmniej w gminie Baranów (2,3).

Najważniejszym problemem w funkcjonowaniu organizacji z obszaru LSR jest brak środków finansowych oraz często warunków lokalowych do prowadzenia działalności statutowej. Stąd przeważnie ich działalność jest ograniczona mimo proponowanych ciekawych inicjatyw.

Niezbędne warunki do aktywizowania lokalnych środowisk tworzą lokalne jednostki kultury, tj. gminne ośrodki kultury i biblioteki oraz infrastruktura sportowo-rekreacyjna. Na obszarze LSR w każdej gminie występują tego typu placówki kultury. W przypadku bibliotek funkcjonują także w wielu przypadkach ich filie w mniejszych miejscowościach.

Uzupełnieniem tej infrastruktury są także tworzone w ostatnich latach świetlice wiejskie i środowiskowe służące lokalnej integracji społecznej.

Jednak z przeprowadzonych badań ankietowych mieszkańców okazuje się, że aż **59,9% respondentów źle lub bardzo źle ocenia zintegrowanie lokalnej społeczności**. Potwierdzają to także wnioski ze spotkań warsztatowych, z których wynika, że brakuje ciekawych propozycji form spędzania wolnego czasu przez mieszkańców w świetlicach środowiskowych, słabo wygląda współpraca pomiędzy organizacjami pozarządowymi i mieszkańcami oraz pomiędzy samymi organizacjami, a także brak liderów i animatorów życia kulturalnego lokalnych społeczności.

Mieszkańcy wskazują także na **niewystarczającą bazę sportowo-rekreacyjną**. Z przeprowadzonych badań ankietowych wynika, że większość z nich źle lub bardzo źle ocenia dostęp do tej infrastruktury.

Wnioski z warsztatów przeprowadzonych przez LGD wykazują, że szczególnie **wsparcia potrzebują seniorzy** (osoby 60+) oraz **osoby młode (do 25 roku życia)**, którzy w największym stopniu są wykluczeni społecznie. Głównie spędzają czas w domu, brakuje im społecznych kontaktów, nie uczestniczą w życiu społecznym na poziomie lokalnym. Włączenie w lokalne życie poprzez spotkania i różne inicjatywy adresowane do nich miałyby pozytywne skutki terapeutyczne.

3.8 Wewnętrzna spójność obszaru LSR

Wewnętrzna spójność obszaru LSR wynika z następujących uwarunkowań:

- (1) **walory krajobrazowo – przyrodnicze:** cały obszar LSR charakteryzują: wyjątkowy krajobraz i przyroda. Jedna trzecia obszaru jest objęta ochroną w specjalnych strefach, jak np. Kazimierski Park Krajobrazowy wraz z otuliną czy rezerwat przyrody.
- (2) **walory historyczno-kulturowe:** we wszystkich gminach obszaru LSR występują cenne zabytki objęte ochroną konserwatorską. Wśród nich można wymienić wiele historycznych układów urbanistycznych, cenną architekturę sakralną i rezydencjonalną, zamki obronne, zabytkowe parki i aleje, cmentarze i miejsca pamięci narodowej. To są atuty, które podnoszą atrakcyjność obszaru i wyróżniają go.
- (3) **sieciowa infrastruktura turystyczna:** na całym obszarze LSR w latach 2011-2014 powstała sieciowa infrastruktura turystyczna (500 km szlaków rowerowych, 300 km szlaków konnych, 210 km szlaków nordic walking, 0k.60 km szlaku kajakowego na rz. Wieprz), która promuje jego walory turystyczne. Dzięki temu mogą powstawać sieciowe pakiety turystyczne.
- (4) **produkcja i promocja produktów lokalnych i tradycyjnych na całym obszarze LSR i sieciowa współpraca producentów:** od 2010 r. na obszarze LSR są certyfikowane przez LGD produkty lokalne wytwarzane przez lokalnych producentów, które otrzymują wspólny znak promocyjny. Legalną produkcją i sprzedażą produktów zajmują się przedsiębiorcy i organizacje pozarządowe z całego obszaru LSR. Podmioty te nawiązują współpracę poprzez np. tworzenie wspólnej sieci sprzedaży i udział w kiermaszach i targach żywności.
- (5) **współpraca i zaangażowanie partnerów ze wszystkich sektorów przy opracowaniu Planu Rozwoju Turystyki dla obszaru LSR:** istotnym doświadczeniem, które łączy podmioty z różnych sektorów z całego obszaru LSR, była w 2012 r. wspólna praca (z zastosowaniem metod partycypacyjnych) nad przygotowaniem Planu Rozwoju Turystyki i wdrażanie tego dokumentu poprzez realizację różnych inicjatyw lokalnych, które otrzymały wsparcie finansowe z funduszy szwajcarskich. Inicjatywy te miały charakter sieciowy i dotyczyły całego obszaru LSR.
- (6) **doświadczenie we wdrażaniu LSR w latach 2009-2023:** wdrażanie LSR w latach 2009-2023 stworzyło warunki do współpracy i integracji mieszkańców i podmiotów prawnych z całego obszaru LSR.
- (7) **realizacja sieciowych projektów partnerskich na rzecz rozwoju lokalnego:** doświadczenie w realizacji sieciowych projektów partnerskich buduje klimat do dalszych wspólnych działań na rzecz rozwoju lokalnego. Przykładem może być realizacja projektu partnerskiego polegającego na budowie infrastruktury turystyki rowerowej przez LGD i gminy z obszaru LSR.

Rozdział III Partycypacyjny charakter LSR

LSR na lata 2023-2027 była przygotowywana przez Lokalną Grupę Działania „Zielony Pierścień” bez zlecenia prac podmiotowi zewnętrznemu. Powstała ona w wyniku zaangażowania Zarządu, Biura LGD i przede wszystkim lokalnej społeczności (w tym grup docelowych: gmin, organizacji pozarządowych, przedsiębiorców, lokalnych twórców, osób w niekorzystnej sytuacji), która uczestniczyła w badaniach, spotkaniach i warsztatach.

Prace nad LSR rozpoczęły się w pierwszym kwartale 2022 r. i prowadzono je do maja 2023 r. z udziałem lokalnych społeczności z wykorzystaniem metod partycypacyjnych. W sumie odbyły się 34 spotkania w różnych formach z mieszkańcami, przedstawicielami organizacji pozarządowych, przedsiębiorcami i przedstawicielami sektora publicznego. Obejmowały one następujące etapy:

Etap 1: diagnoza i analiza SWOT

Identyfikacja zmian, które zaszły na obszarze LSR oraz problemów i wyzwań stojących przed lokalną społecznością została dokonana przy wykorzystaniu analiz statystyki publicznej oraz następujących metod partycypacyjnych:

1.1. **Otwarte spotkania warsztatowe** zorganizowane we wszystkich gminach obszaru LSR. Mogli wziąć w nich udział wszyscy zainteresowani z poszczególnych gmin. Informacje o spotkaniach zostały rozpowszechnione przez LGD różnymi kanałami informacyjnymi, poprzez: (a) zamieszczenie jej na stronie internetowej LGD, (b) zamieszczenie jej na stronach internetowych urzędów gmin i powiatu należących do LGD, (c) poprzez rozpowszechnienie jej przez ośrodki kultury z obszaru LSR, (d) poprzez wysłanie zaproszeń drogą mailową i listownie do członków LGD oraz organizacji pozarządowych, przedsiębiorców, lokalnych liderów, wnioskodawców i beneficjentów, z którymi LGD współpracowała i współpracuje, a także poprzez zaproszenia telefoniczne. Terminy i miejsca spotkań: 31.05.2022 r. Wojciechów, 02.06.2022 r. Kurów, 06.06.2022 r. Żyrzyn, 07.06.2022 r. Gołęb, 08.06.2022 r. Kazimierz Dolny, 09.06.2022 r. Janowiec, 13.06.2022 r. Nałęczów, 14.06.2022 r. Markuszów, 20.06.2022 r. Wąwolnica, 21.06.2022 r. Bronowice, 22.06.2022 r. Końskowola i 23.06.2022 r. Baranów. W spotkaniach udział wzięło 76 osób. Reprezentowały one wszystkie sektorowe grupy interesu, tj. publicznego, społecznego i gospodarczego. Wśród nich byli m.in. przedstawiciele ochotniczych straży pożarnych, kół gospodyń wiejskich, sołtysi, przedstawiciele innych lokalnych organizacji pozarządowych, przedstawiciel Ośrodka Wsparcia Ekonomii Społecznej, przedsiębiorcy, wójtowie, radni i pracownicy kultury. Program tych spotkań dotyczył analizy potrzeb rozwojowych i potencjałów poszczególnych gmin oraz omówienia zagadnień dotyczących głównych dech podejścia LEADER, a w szczególności: innowacyjności, cyfryzacji, środowiska i klimatu, zmian demograficznych i partnerstwa w realizacji LSR.

1.2. **Warsztaty dialogu społecznego** (warsztaty strategiczne osobno odbyte z przedstawicielami sektora publicznego, sektora społecznego i przedsiębiorcami), które odbyły się w 3 sesjach w Gminnym Ośrodku Kultury w Końskowoli z udziałem 31 osób w dniach: 12, 14 i 15 grudnia 2022 r. Miały one na celu wskazanie zmian, które zaszły w lokalnych społecznościach w wyniku wdrażania LSR w latach 2016-2022 oraz identyfikację aktualnych lokalnych problemów z punktu widzenia każdego z sektorów osobno. Informacje o spotkaniach zostały rozpowszechnione przez LGD różnymi kanałami informacyjnymi, poprzez: (a) zamieszczenie jej na stronie internetowej LGD, (b) zamieszczenie jej na stronach internetowych urzędów gmin i powiatu należących do LGD, (c) poprzez rozpowszechnienie jej przez ośrodki kultury z obszaru LSR, (d) poprzez wysłanie zaproszeń drogą mailową do członków LGD oraz organizacji pozarządowych, przedsiębiorców, lokalnych liderów, wnioskodawców i beneficjentów, z którymi LGD współpracowała i współpracuje, a także poprzez zaproszenia telefoniczne.

1.3. **Ankieta elektroniczna CAWI** (Computer-Assisted Web Interview) – wywiad w formie ankiety on-line. Przygotowana w serwisie ankieta została upubliczniona na stronach internetowych LGD oraz urzędów gmin członkowskich. Mieszkańcy ocenili m.in. warunki życia na obszarze LSR, jego mocne i słabe strony oraz identyfikowali najważniejsze potrzeby na obszarze LSR. Nadesłano w sumie 96 odpowiedzi.

1.4. **Punkt konsultacyjny w Biurze LGD** – miejsce, w którym interesariusze strategii mogli zapoznać się z materiałami informacyjnymi, złożyć swoje opinie i uwagi, przedyskutować z osobami odpowiedzialnymi za budowę strategii interesujące ich kwestie czy wypełnić ankietę. Termin przeprowadzenia: czerwiec - grudzień 2022 r.

1.5. **Warsztaty metodą konwersacyjną world café** – odbyły się w Końskowoli 28.11.2022 r. z udziałem 36 osób aktywnie zaangażowanych w działalność LGD, w tworzenie LSR w poprzednich okresach wdrażania, znających specyfikę obszaru LSR jako całości. Wśród nich byli lokalni twórcy, przedsiębiorcy i przedstawiciele sektora społecznego. Tematyka dotyczyła identyfikacji aktualnych problemów na obszarze LSR w kontekście dotychczasowych działań LGD poprzez realizację LSR w poprzednich okresach programowania oraz propozycji działań w nowo przygotowywanej LSR.

Efektami działań na tym etapie była diagnoza obszaru LGD, określono także słabe i mocne strony obszaru (SWOT) oraz wstępną propozycję celów LSR.

Etap 2: określenie celów i wskaźników w LSR oraz opracowanie budżetu i planu działania

Cele, działania, wskaźniki, budżet i plan działania opracowano za pomocą następujących metod partycypacyjnych:

2.1 **Otwarte spotkania warsztatowe** zorganizowane w każdej z gmin należącej do LGD w dniach: 10.01.2023 r. w Wojciechowie, 11.01.2023 r. w Kurowie, 12.01.2023 r. w Żyrzynie, 13.01.2023 r. w Gołębiu, 16.01.2023 r. w Kazimierzu Dolnym, 17.01.2023 r. w Janowcu, 18.01.2023 r. w Nałęczowie, 19.01.2023 r. w Markuszowie, 20.01.2023 r. w Wąwolnicy, 23.01.2023 r. w Końskowoli i 24.01.2023 r. w Baranowie. Informacje o spotkaniach zostały rozpowszechnione przez LGD różnymi kanałami informacyjnymi, poprzez: (a) zamieszczenie jej na stronie internetowej LGD, (b) zamieszczenie jej na stronach internetowych urzędów gmin i powiatu należących do LGD, (c) poprzez rozpowszechnienie jej przez ośrodki kultury z obszaru LSR, (d) poprzez wysłanie zaproszeń drogą mailową do członków LGD oraz organizacji pozarządowych, przedsiębiorców, lokalnych liderów, wnioskodawców i beneficjentów, z którymi LGD współpracowała i współpracuje, a także poprzez zaproszenia telefoniczne. Uczestniczyły w nich 63 osoby. Reprezentowały one wszystkie sektorowe grupy interesu, tj. publicznego, społecznego i gospodarczego. Wśród nich byli m.in. przedstawiciele ochotniczych straży pożarnych, kół gospodyń wiejskich, sołtysi, przedstawiciele innych lokalnych organizacji pozarządowych, przedsiębiorcy, wójtowie, radni i pracownicy kultury.

2.2. **Punkt konsultacyjny w Biurze LGD** – opisano wyżej w pkt. 1.4; Termin przeprowadzenia: styczeń - maj 2023 r.

2.3. **Warsztaty dialogu społecznego** (warsztaty strategiczne osobno odbyte z przedstawicielami sektora publicznego, sektora społecznego i przedsiębiorcami), które odbyły się w 3 sesjach w Gminnym Ośrodku Kultury w Końskowoli z udziałem 23 osób w dniach: 9, 11 i 16 maja 2023 r.

2.4. **Warsztaty metodą konwersacyjną world café** – 18.04.2023 r. z udziałem przedstawicieli organizacji pozarządowych i przedsiębiorców, dotyczyły realizacji projektów partnerskich na przykładzie sieciowego produktu turystycznego obejmującego obszar kilku LGD pn. Ekomuzeum Lubelszczyzny Żywa Tradycja. Warsztaty odbyły się w Krakowie podczas spotkania z przedstawicielami działających Ekomuzeów w Polsce.

2.5. **Otwarty nabór kart projektowych** – zgłoszenia przez lokalną społeczność propozycji projektów i działań do realizacji w ramach LSR. Mieszkańcy, organizacje pozarządowe, przedsiębiorcy i podmioty sektora publicznego zgłosili do Biura LGD blisko 100 kart z różnymi propozycjami zadań/projektów do realizacji w ramach LSR 2023-2027.

Na obu etapach konsultacji podczas spotkań uczestnicy zgłaszali szereg wniosków i propozycji dotyczących zwłaszcza propozycji przedsięwzięć oraz kwotowego poziomu dofinansowania operacji. W większości propozycje te były uwzględniane w toku dalszych prac nad LSR. W efekcie wypracowano projekt celów, działań, wskaźników, budżetu i planu działania.

Etap 3: opracowanie zasad wyboru operacji i ustalania kryteriów wyboru, zasad monitorowania i ewaluacji oraz planu komunikacji

3.1. **Warsztaty dialogu społecznego** (warsztaty strategiczne z przedstawicielami gmin, sektora społecznego, przedsiębiorcami i członkami LGD), które odbyły się z udziałem 12 osób w dniu 17.05.2023 r. w Kośminie. Miały one na celu na podstawie dotychczasowych doświadczeń wypracować zasady wyboru operacji i zasady komunikacji.

3.2. **Otwarte spotkania warsztatowe** zorganizowane w Kośminie w dniu 18.05.2023 r. z udziałem 10 osób z całego obszaru LSR dotyczące zasady wyboru operacji i zasady komunikacji.

3.3. **Punkt konsultacyjny w Biurze LGD** opisano wyżej w pkt. 1.4;

3.4. **Warsztaty metodą konwersacyjną world café** – odbyły się w w Kośminie w dniu 07.02.2023 r. z udziałem 7 osób aktywnie zaangażowanych w działalność LGD, w tworzenie LSR w poprzednich okresach wdrażania, znających specyfikę obszaru LSR jako całości. Wśród nich byli zaproszeni lokalni przedsiębiorcy, przedstawiciele sektora społecznego i publicznego. Spotkanie dotyczyło zasad monitorowania i ewaluacji oraz planu komunikacji.

Zapisy LSR na poszczególnych etapach jej tworzenia były każdorazowo konsultowane, w szczególności przez wykorzystanie elektronicznych form komunikacji (np. strona www, e-mail) i spotkań bezpośrednich z mieszkańcami. Wybrane metody oraz prace nad LSR zostały zaplanowane przy wykorzystaniu własnego doświadczenia LGD i jej członków. Wykorzystano także wyniki ewaluacji wdrażania Lokalnej Strategii Rozwoju na lata 2016-2022 w ramach PROW 2014-2020 i dobre praktyki wynikające ze współpracy z różnymi podmiotami w ramach opracowania Planu Rozwoju Turystyki metodami partycypacyjnymi.

Wnioski, propozycje i rekomendacje z poszczególnych etapów prac nad strategią analizowane były każdorazowo przez pracowników Biura LGD i Zarząd oraz konsultowane z przedstawicielami różnych sektorów. Starano się, aby uspołeczniony proces opracowania strategii przełożył się na zaplanowanie działań adekwatnych do potrzeb i wykorzystania szans rozwojowych oraz większego włączenia społecznego mieszkańców.

W LSR przyjęto, że udział mieszkańców nie ograniczy się tylko do przygotowania Strategii, ale że będą oni włączeni także w proces realizacji LSR za pomocą następujących metod:

- na etapie **monitorowania i oceny realizacji LSR**: za pomocą ankiet on-line i podczas otwartych spotkań oceniają jakość doradztwa świadczonego przez Biuro LGD i wdrażania LSR;
- na etapie **aktualizacji LSR**: w przypadku zmian LSR wynikających z problemów podczas wdrażania, lokalna społeczność będzie włączona poprzez spotkania bezpośrednie w proces przygotowania zmian LSR;
- na etapie **zmian lokalnych kryteriów wyboru operacji**: mieszkańcy i beneficjenci będą mogli zgłaszać uwagi dotyczące akceptowalności przyjętych kryteriów wyboru operacji bezpośrednio do Biura LGD, podczas spotkań informacyjnych lub za pomocą ankiet monitorujących.

Rozdział IV Analiza potrzeb i potencjału LSR

1. Analiza potrzeb rozwojowych i potencjałów obszaru wdrażania LSR

| Mocne strony | Słabe strony |
|--|---|
| Korzystne położenie (przy drogach krajowych, dobre skomunikowanie z Lublinem i sąsiednimi regionami, blisko lotnisko i Warszawa, połączenia kolejowe). | Za mało połączeń komunikacyjnych pomiędzy miejscowościami na obszarze LSR |
| Bogate dziedzictwo przyrodnicze, kulturowe i historyczne obszaru jako potencjał rozwoju turystyki. Cenne walory klimatyczne i uzdrowiskowe | Słaba baza noclegowa i gastronomiczna dla turystów poza głównymi centrami turystycznymi (Kazimierz Dolny i Nałęczów). |
| Liczne oznakowane szlaki turystyczne (piesze, rowerowe, kajakowe, konne). | Zbyt mały ruch turystyczny poza głównymi centrami turystyki. |
| Dobra baza noclegowa i gastronomiczna w głównych centrach turystycznych i w ich najbliższym otoczeniu. | Słaba promocja zasobów przyrodniczych obszaru LSR. |
| Potencjał do rozwoju turystyki wodnej (rzeki Wisła i Wieprz, zalew w Janowicach). | Brak koordynatora ruchu turystycznego i zintegrowanej informacji turystycznej |
| Liczne atrakcje turystyczne, rozpoznawalność Kazimierza Dolnego i Nałęczowa. | Niski poziom przedsiębiorczości wśród mieszkańców i mała liczba podmiotów gospodarczych. |
| Szkołkarstwo i ogrodnictwo z tradycjami, wyjątkowe zasoby takich surowców jak: truskawki, maliny, róże. | Rozdrobnione i niedochodowe gospodarstwa rolne. Niskie dochody rolników z tych gospodarstw. |
| Utworzenie Marki Lokalnej „Zielony Pierścień” promującej produkty lokalne i tradycyjne wytwarzane przez lokalnych przedsiębiorców, rolników, rękodzielników i organizacje pozarządowe. | Brak pracy dla młodzieży i migracja młodych ludzi poza obszar LSR i za granicę. |
| Bogate i żywe zwyczaje ludowe (istniejące grupy teatrów obrzędowych) oraz tradycje kulinarne. | Ograniczony dostęp do informacji n/t przepisów dotyczących prowadzenia działalności gospodarczej. |
| Rozwijająca się przedsiębiorczość społeczna (spółdzielnie socjalne). | Za mało produktów lokalnych, tradycyjnych i lokalnych pamiątek dla turystów dostępnych w legalnym obrocie gospodarczym. |
| Względnie stabilna liczba mieszkańców obszaru w ciągu ostatnich lat. | Ograniczony dostęp do infrastruktury rekreacyjnej dla ludzi młodych (place zabaw, siłownie). |
| Dobre warunki do rozwoju małej przedsiębiorczości. | Brak obiektów/miejsc dziennego pobytu dla seniorów i osób niepełnosprawnych |
| Rozwijająca się infrastruktura społeczna (świetlice środowiskowe i wiejskie). | Brak programów spędzania czasu wolnego przez mieszkańców (zwłaszcza seniorów i ludzi młodych) w udostępnionych świetlicach wiejskich. |
| Duża liczba organizacji pozarządowych, w tym z bogatym doświadczeniem organizacyjnym. | Słaba współpraca między mieszkańcami i organizacjami pozarządowymi oraz pomiędzy samymi stowarzyszeniami. |
| Coraz lepsza infrastruktura drogowa. | Słabe zaangażowanie mieszkańców (zwłaszcza młodzieży) w sprawy społeczne. |

| | |
|---|--|
| | Za słabe wspieranie inicjatyw lokalnych przez samorządy. |
| | Duży udział osób korzystających długotrwale z pomocy społecznej (z pokolenia na pokolenie). |
| | Wykluczenie informatyczne seniorów. |
| | Niska świadomość ekologiczna mieszkańców |
| Szanse | Zagrożenia |
| Rozwijający się w turystyce trend aktywnego wypoczynku. | Zbyt restrykcyjne regulacje prawne (np. strefy konserwatorskie) ograniczające działalność gospodarczą. |
| Moda na zdrową żywność i lokalne produkty. | Brak środków na utrzymanie infrastruktury turystycznej. |
| Wzrost ruchu turystycznego na obszarze LSR. | Brak rynków zbytu na produkty rolne. |
| Napływ zewnętrznych inwestorów uruchamiających działalność gospodarczą i innowacyjne technologie (np. termy w Celejowie). | Powstanie zakładów przemysłowych (zagrożenie dla walorów środowiskowych obszaru LSR). |
| | Migracja młodych ludzi do dużych miast i za granicę |
| Uruchomienie dodatkowych połączeń komunikacyjnych na obszarze LGD. | Powstanie dużych marketów zagrażających rozwojowi przedsiębiorczości na obszarach wiejskich. |
| Współpraca podmiotów z obszaru LGD z partnerami spoza obszaru w zakresie tworzenia atrakcyjniejszej oferty turystycznej. | Dalsza redukcja kursów transportu publicznego. |

Wnioski wynikające z analizy SWOT:

W oparciu o przeprowadzoną diagnozę i analizę SWOT zidentyfikowano dwa główne obszary problemów. Pierwszy dotyczy **lokalnej gospodarki i rynku pracy**, a drugi – **aktywności i integracji społecznej**. W ramach tych obszarów zostały sformułowane cele szczegółowe LSR.

Problemy i wyzwania dotyczące lokalnej gospodarki i rynku pracy obszaru LSR wynikają z następujących przesłanek:

- na obszarze LSR występuje **niski poziom nasycenia przedsiębiorczością** przejawiający się niską liczbą podmiotów gospodarczych na 10000 mieszkańców (812 podmiotów) w porównaniu ze wskaźnikiem wojewódzkim (920 podmiotów). Problem ten był także podnoszony przez mieszkańców podczas spotkań i warsztatów, którzy wskazywali, że na obszarze LSR jest zbyt mało przedsiębiorstw i brakuje miejsc pracy dla lokalnej społeczności. Odnotowano także znaczne dysproporcje tego wskaźnika w poszczególnych gminach obszaru LSR, np. w gminie Kazimierz Dolny utrzymuje się on na wysokim poziomie (1 207), a w gminach Baranów (533) i Żyrzyn (641) jest ponad dwukrotnie niższy;
- charakterystyczne dla obszaru LGD jest **duże rozdrobnienie gospodarstw rolnych**, blisko 70% z nich to gospodarstwa bardzo małe, do 5 ha, które nie przynoszą rolnikom dochodów. Dla większości właścicieli tych gospodarstw głównym źródłem dochodów jest praca najemna lub renty i emerytury;

Z kolei problemy i wyzwania dotyczące **aktywności i integracji społecznej na obszarze LSR** wynikają z następujących przesłanek:

- mimo istnienia wielu organizacji pozarządowych na obszarze LSR, współpraca między organizacjami i mieszkańcami oraz pomiędzy samymi organizacjami pozostawia wiele do życzenia; **mieszkańcy w niewielkim stopniu angażują się w sprawy społeczne** swoich miejscowości, dotyczy to zwłaszcza osób młodych; jest zbyt mało działań sprzyjających integracji mieszkańców;
- mimo tworzenia coraz lepszej infrastruktury społecznej (m.in. świetlic środowiskowych), lokalne środowiska **nie wypracowały atrakcyjnych programów spędzania wolnego** czasu dla mieszkańców (w szczególności dla seniorów i osób młodych) swoich miejscowości;
- zbyt słabe wykorzystanie potencjału i dziedzictwa lokalnego do integracji mieszkańców i promocji obszaru LSR;
- w wielu miejscowościach obszaru LSR **nie ma infrastruktury rekreacyjnej** (plac zabaw, siłownie) oraz świetlic wiejskich, które rozwijałyby społeczną aktywność i poprawiały jakość życia mieszkańców (głównie osób młodych);
- na obszarze LSR występuje **duży udział rolników niskotowarowych z małych gospodarstw do 5 ha** o niskich dochodach;
- brakuje obiektów/miejsc dziennego pobytu dla seniorów i osób niepełnosprawnych, którzy w znacznej części są wykluczeni z życia społecznego swojego środowiska.

Wyżej zidentyfikowane i sformułowane obszary problemowe posłużyły do określenia celów i przedsięwzięć LSR.

2. Określenie grup docelowych

W oparciu o przeprowadzoną diagnozę obszaru LGD zidentyfikowano następujące kluczowe grupy docelowe:

- (1) **Osoby w niekorzystnej sytuacji** zdefiniowane jako osoby zagrożone wykluczeniem, do których planuje się adresować działania ukierunkowane na ich aktywizację gospodarczo-zawodową:
 - a) **osoby poszukujące zatrudnienia** – to osoby bezrobotne, poszukujące pracy,
 - b) **rolnicy niskotowarowi** posiadający małe gospodarstwa rolne do 5 ha;
- (2) **Przedstawiciele trzeciego sektora** (organizacje pozarządowe, OSP, kościoły i związki wyznaniowe, grupy nieformalne, w tym Koła Gospodyń Wiejskich, zespoły regionalne i ludowe, itp.) – podmioty zaangażowane na rzecz zachowania lokalnego dziedzictwa, integracji społecznej i rozwoju lokalnego;
- (3) **Seniorzy** – osoby 60+;
- (4) **Osoby młode** do 25 lat;
- (5) **Jednostki sektora publicznego** (władze publiczne i instytucje publiczne) – jako podmioty odpowiedzialne m.in. za rozwój infrastruktury, politykę kulturalną i społeczną;
- (6) **Przedsiębiorcy i lokalni wytwórcy** – podmioty, które rozwijają przedsiębiorczość na obszarze LSR i generują miejsca pracy;
- (7) **LGD „Zielony Pierścień”** – jako podmiot aktywizujący lokalną społeczność, wspierający lokalne inicjatywy i współpracę sieciową, kreujący postawy przedsiębiorcze i wspierający rozwój przedsiębiorczości na całym obszarze LSR.

3. Analiza możliwości wsparcia przez LGD innych lokalnych i ponadlokalnych instrumentów terytorialnych wdrażanych na obszarze LSR

LGD poprzez swoje działania przewidziane w Strategii będzie wspierać i wzmacniać inne lokalne i ponadlokalne inicjatywy na obszarze LSR podejmowane przez organizacje pozarządowe i jednostki sektora publicznego.

Wspieranie przez LGD inicjatyw gospodarczych w branży turystycznej, jak np. finansowanie nowych podmiotów gospodarczych lub ich rozwój oraz tworzenie zagród edukacyjnych i agroturystyki, wzmocni ponadlokalne przedsięwzięcia Lokalnej Organizacji Turystycznej „Kraina Lessowych Wąwozów” w zakresie budowania marki turystycznej subregionu w oparciu o Strategię Marki Krainy Lessowych Wąwozów obejmującej blisko 10 gmin, z których część znajduje się na obszarze LSR.

LSR również wzmocni działania przewidziane w Strategii Rozwoju Gmin Pradoliny Wieprza na lata 2022-2027 przygotowanej przez gminy na dolnym odcinku rzeki Wieprz. Działania w zakresie wspierania działalności gospodarczych oraz tworzenia sieciowej infrastruktury turystycznej w całości wpisują się w cele tego dokumentu i zwiększają potencjał gospodarczy i atrakcyjność turystyczną tych gmin. Podobnie ma się rzecz ze Strategią Rozwoju Powiatu Puławskiego do roku 2020 z perspektywą do 2030 r. oraz Strategią Rozwoju Powiatu Lubelskiego na lata 2016-2022 z perspektywą do 2030 r., których cele realizuje LSR.

Rozdział V Spójność, komplementarność i synergia

1. Opis zgodności i komplementarności LSR z innymi dokumentami planistycznymi i strategiami dotyczącymi obszaru działania LGD

Cele szczegółowe oraz przedsięwzięcia z LSR na lata 2023-2027 wpisują się w priorytety i cele innych ponadlokalnych programów i strategii aktualnie obowiązujących na obszarze LSR. W tabeli poniżej wymieniono je i wskazano, które cele/priorytety odpowiadają celom przyjętym w LSR 2023-2027. W analizie oprócz dokumentów na poziomie województwa uwzględniono także strategie obu Powiatów: Puławskiego i Lubelskiego, na terenie których znajdują się gminy członkowskie LGD „Zielony Pierścień” oraz ponadlokalną strategię dotyczącą Pradoliny Wieprza. Strategie terytorialne ZIT i IIT, które mogłyby oddziaływać na obszar LSR, dla nowego okresu programowania nie zostały jeszcze opracowane i w tym dokumencie nie mogły być uwzględnione.

Cele szczegółowe LSR wykazują synergię i/lub są komplementarne z celami/priorytetami dokumentów wyszczególnionych poniżej.

| Dokumenty komplementarne/zgodne z LSR | Cele szczegółowe LSR na lata 2023-2027: | | |
|--|---|---|--|
| | Cel 1 (C.1) - Rozwój lokalnej przedsiębiorczości poprzez wspieranie inicjatyw gospodarczych ukierunkowanych na świadczenie usług dla mieszkańców | Cel 2 (C.2) Rozwój usług turystycznych poprzez wspieranie działań gospodarczych i poprawę infrastruktury turystycznej oraz sieciowania w turystyce | Cel 3 (C.3) Rozwój aktywności społecznej mieszkańców poprzez lokalne inicjatywy i poprawę infrastruktury społecznej |
| Plan Strategiczny Wspólnej Polityki Rolnej 2023-2027 | <p>Zgodność z celami:</p> <p>Celem strategicznym 3.P.1: Stymulowanie wspólnych działań rolników w ramach różnych form współpracy i kooperacji</p> <p>Celem strategicznym 8.P10: Włączenie osób z grup defaworyzowanych lub wykluczonych na obszarach wiejskich</p> <p>Celem strategicznym 8.P9: Rozwój przedsiębiorczości poprzez tworzenie i utrzymanie miejsc pracy i dywersyfikację dochodów</p> | <p>Zgodność z celami:</p> <p>Celem strategicznym 7.P1: Poprawa dostępu do usług związanych z rolnictwem i leśnictwem, dywersyfikacja dochodów gospodarstw</p> <p>Celem strategicznym 8.P10: Włączenie osób z grup defaworyzowanych lub wykluczonych na obszarach wiejskich</p> <p>Celem strategicznym 8.P4: Poprawa dostępu do infrastruktury turystyczno-rekreacyjnej</p> <p>Celem strategicznym 8.P9: Rozwój przedsiębiorczości poprzez tworzenie i utrzymanie miejsc pracy i dywersyfikację dochodów</p> | <p>Zgodność z celami:</p> <p>Celem strategicznym 8.P10: Włączenie osób z grup defaworyzowanych lub wykluczonych na obszarach wiejskich</p> <p>Celem strategicznym 8.P12: Zaangażowanie młodych w życie lokalne, w tym w podejmowaniu decyzji, tworzenie sieci, społeczność</p> |
| Strategia Rozwoju Województwa Lubelskiego do 2030 roku | <p>Zgodność z celami:</p> <p>Cel operacyjny 1.2: Rozwój przedsiębiorczości wykorzystującej surowce rolne</p> <p>Cel operacyjny 1.3: Rozwój współpracy w sektorze rolno-spożywczym</p> <p>Cel operacyjny 1.4: Umacnianie marki lubelskich produktów żywnościowych</p> <p>Cel operacyjny 2.3. Wielofunkcyjny rozwój obszarów wiejskich</p> | <p>Zgodność z celami:</p> <p>Cel operacyjny 2.3: Wielofunkcyjny rozwój obszarów wiejskich</p> <p>Cel operacyjny 3.4: Innowacyjne wykorzystanie walorów przyrodniczo-kulturowych, rozwój sportu i usług wolnego czasu</p> | <p>Zgodność z celem:</p> <p>Cel operacyjny 4.1: Rozwijanie kapitału ludzkiego</p> <p>Cel operacyjny 4.3: Włączenie i integracja społeczna</p> |

| | | | |
|---|---|---|--|
| <p>Program Fundusze Europejskie dla Lubelskiego 2021-2027</p> | <p>Zgodność z:</p> <p>Priorytetem FELU.11 Rozwój zrównoważony terytorialnie (Działanie FELU.11.04 Rewitalizacja obszarów innych niż miejskie)</p> | <p>Zgodność z:</p> <p>Priorytetem FELU.07: Lepsza dostępność do usług społecznych i zdrowotnych (Działanie FELU.07.10 Turystyczne Lubelskie)</p> <p>Priorytetem FELU.11 Rozwój zrównoważony terytorialnie (Działanie FELU.11.04 Rewitalizacja obszarów innych niż miejskie)</p> <p>Priorytetem FELU.11 Rozwój zrównoważony terytorialnie (Działanie FELU.11.05 Ochrona dziedzictwa naturalnego, bezpieczeństwo i rozwój zrównoważonej turystyki obszarów innych niż miejskie)</p> | <p>Zgodność z:</p> <p>Priorytetem FELU.07 Lepsza dostępność do usług społecznych i zdrowotnych (Działanie FELU.07.06 Infrastruktura usług i integracji społecznej)</p> |
| <p>Strategia Rozwoju Powiatu Puławskiego do roku 2020 z perspektywą do 2030 r.</p> | <p>Zgodność z:</p> <p>Celem operacyjnym II.3 Wspieranie rozwoju gospodarczego powiatu puławskiego</p> | <p>Zgodność z:</p> <p>Celem operacyjnym II.3 Wspieranie rozwoju gospodarczego powiatu puławskiego</p> <p>Celem operacyjnym III.3 Rozwój turystyki na terenie powiatu</p> | <p>Zgodność z:</p> <p>Celem operacyjnym II.5 Rozwój i poprawa efektywności usług i świadczeń pomocy społecznej</p> |
| <p>Strategia Rozwoju Powiatu Lubelskiego na lata 2016-2022 z perspektywą do 2030 r.</p> | <p>Zgodność z:</p> <p>Celem operacyjnym 1.3: Rozwój przedsiębiorczości pozarolniczej oraz samozatrudnienia</p> | <p>Zgodność z:</p> <p>Celem operacyjnym 1.3: Rozwój przedsiębiorczości pozarolniczej oraz samozatrudnienia</p> <p>Celem operacyjnym 1.4: Rozwój branży turystycznej w oparciu o zintegrowane produkty turystyczne</p> | <p>Zgodność z:</p> <p>Celem operacyjnym 2.5: Rozwój usług i inicjatyw na rzecz integracji społecznej</p> |
| <p>Strategia Rozwoju Gmin Pradoliny Wieprza na lata 2022-2027</p> | <p>Zgodność z:</p> <p>Celem rozwojowym VI. Zagospodarowanie turystyczne obszaru wsparcia</p> | <p>Zgodność z:</p> <p>Celem rozwojowym VI. Zagospodarowanie turystyczne obszaru wsparcia</p> | <p>Zgodność z:</p> <p>Celem rozwojowym VII. Podniesienie jakości przestrzeni publicznych</p> |

2. Opis sposobu integrowania różnych sektorów, partnerów, zasobów i branż działalności gospodarczej w celu kompleksowej realizacji przedsięwzięć

Przedsięwzięcia składające się na osiągnięcie poszczególnych celów szczegółowych w LSR wykazują **synergię** i są **komplementarne**.

W celu szczegółowym **C.1 „Rozwój lokalnej przedsiębiorczości poprzez wspieranie inicjatyw gospodarczych ukierunkowanych na świadczenie usług dla mieszkańców”** wszystkie przedsięwzięcia ze sobą współdziałają (synergia), ponieważ są skierowane na tworzenie i rozwój lokalnych podmiotów gospodarczych, tworzenie miejsc pracy i poprawę dochodów firm i gospodarstw rolnych. A to są czynniki, które składają się na poprawę sytuacji gospodarczej na obszarze LSR. Przedsięwzięcia te także uzupełniają się (komplementarność), ponieważ odnoszą się do wsparcia dwu oddzielnych grup w obszarze lokalnej gospodarki, tj. rolników prowadzących gospodarstwa rolne i przedsiębiorców. Także przedsięwzięcia animacyjne zaplanowane w tym celu poprzez podnoszenie wiedzy potencjalnych beneficjentów wsparcia przyczyniają się do realizacji przedsięwzięć wspierających finansowo tworzenie i rozwój firm.

W celu C.1 zakłada się:

- (a) zintegrowanie metod stosowanych przy realizacji przedsięwzięć, ponieważ przedsięwzięcia obejmują zarówno zakładanie działalności gospodarczej, jak i rozwijanie istniejących podmiotów gospodarczych oraz tworzenie krótkich łańcuchów dostaw i promocję produktów lokalnych pod wspólną marką;
- (b) zaangażowanie różnych sektorów i partnerów: w działania zaangażowani będą przedstawiciele sektora społecznego (mieszkańcy i LGD) i gospodarczego (przedsiębiorcy i rolnicy). Zaangażowani mieszkańcy będą tworzyli jako osoby fizyczne nowe działalności, przedsiębiorcy będą rozwijać swoje firmy, a LGD włączy się w promocję pod wspólną marką lokalnych produktów wytwarzanych m.in. przez rolników;
- (c) zintegrowanie działań partnerów – w ramach przewidzianych działań gospodarczych zaplanowano sieciowanie działań rolników poprzez krótkie łańcuch dostaw oraz sprzedaż produktów lokalnych przez różne podmioty pod wspólną marką.

W celu szczegółowym **C.2 „Rozwój usług turystycznych poprzez wspieranie działań gospodarczych i poprawę infrastruktury turystycznej oraz sieciowania w turystyce”** wszystkie przedsięwzięcia ze sobą współdziałają (synergia), ponieważ są skierowane na poprawę kondycji sektora usług w turystyce na obszarze LSR poprzez tworzenie miejsc pracy i poprawę dochodów firm i gospodarstw rolnych oraz poprawę infrastruktury turystycznej. Przedsięwzięcia te także uzupełniają się (komplementarność), ponieważ odnoszą się do wsparcia dwu oddzielnych grup w obszarze lokalnej gospodarki, tj. rolników prowadzących gospodarstwa rolne i przedsiębiorców. Także przedsięwzięcia animacyjne zaplanowane w tym celu poprzez podnoszenie wiedzy potencjalnych beneficjentów wsparcia przyczyniają się do realizacji przedsięwzięć wspierających finansowo tworzenie i rozwój firm.

W celu C.2 zakłada się:

- (a) zintegrowanie metod stosowanych przy realizacji przedsięwzięć, ponieważ przedsięwzięcia obejmują zarówno zakładanie działalności gospodarczej, jak i rozwijanie istniejących podmiotów gospodarczych oraz tworzenie i rozwój zagród edukacyjnych i agroturystyki;
- (b) zaangażowanie różnych sektorów i partnerów: w działania zaangażowani będą przedstawiciele sektora społecznego (mieszkańcy i LGD) i gospodarczego (przedsiębiorcy i rolnicy). Zaangażowani mieszkańcy będą tworzyli jako osoby fizyczne nowe działalności, przedsiębiorcy będą rozwijać swoje firmy, a LGD włączy się w promocję sieciowych produktów turystyki wiejskiej;
- (c) zintegrowanie działań partnerów – zaplanowano sieciowanie działań rolników i przedsiębiorców poprzez sieciowy produkt turystyki wiejskiej jakim jest Ekomuzeum Lubelszczyzny Żywa Tradycja, które pod tą marką umożliwi promowanie różnych atrakcji turystycznych z obszaru LSR.

W celu szczegółowym **C.3 „Rozwój aktywności społecznej mieszkańców poprzez lokalne inicjatywy i poprawę infrastruktury społecznej”** wszystkie przedsięwzięcia ze sobą współdziałają (synergia), ponieważ są skierowane na budowę kapitału społecznego poprzez działania animujące mieszkańców, różne oddolne inicjatywy, a także poprawę

ogólnodostępnej infrastruktury jako miejsca spotkań, integracji i rekreacji dla mieszkańców na obszarze LSR. Przedsięwzięcia te także uzupełniają się (komplementarność), ponieważ przewidują realizację dwu typów projektów: o charakterze infrastrukturalnym i miękkim (szkolenia, warsztaty tematyczne), które będą służyć aktywizacji mieszkańców.

W celu C.3 zakłada się:

(a) zintegrowanie metod stosowanych przy realizacji przedsięwzięć: rozwój i przebudowa infrastruktury społecznej powiązany będzie bezpośrednio z inicjatywami, które pobudzą aktywność i integrację społeczną na bazie powstałej i istniejącej infrastruktury społecznej;

(b) zaangażowanie różnych sektorów i partnerów: realizacja przedsięwzięć w ramach tego celu zakłada współdziałanie sektorów publicznego i społecznego. Realizatorami działań będą jednostki sektora publicznego, organizacje pozarządowe i grupy nieformalne.

Dzięki realizacji zaplanowanych celów i przedsięwzięć w LSR w ramach podejścia LEADER osiągnięte zostaną dodatkowe korzyści czyli **wartość dodana**, tj.:

(a) efekt realizacji niektórych zaplanowanych przedsięwzięć będzie wykraczał poza granice administracyjne pojedynczych gmin, będzie dotyczył całego lub prawie całego obszaru LSR. Tak będzie w przypadku przedsięwzięcia P2.4, w którym przewidziano np. utworzenie sieci szlaków turystycznych oraz promocję sieciowej oferty turystycznej jaką jest Ekomuzeum Lubelszczyzny Żywa Tradycja;

(b) podmioty z sektora publicznego nie będą dominować we wdrażaniu LSR. Głównymi beneficjentami wsparcia będą podmioty z sektora społecznego i gospodarczego. Podmioty publiczne mogą włączyć się w realizację inicjatyw w przypadku Przedsięwzięć P.2.4 i P.3.2 gdzie jest przewidziana realizacja projektów inwestycyjnych o ile podmioty z sektora społecznego nie będą mogły ich realizować.

Rozdział VI Cele i wskaźniki

LSR nie odnosi się do wszystkich problemów, które zgłaszają mieszkańcy, przedsiębiorcy i lokalne samorządy. Na etapach konsultacji podczas spotkań uczestnicy zgłaszali szereg wniosków i propozycji dotyczących zwłaszcza propozycji przedsięwzięć oraz kwotowego poziomu dofinansowania operacji. Wiele z nich wykracza poza zasięg oddziaływania lub możliwości podejścia lokalnego. Odrzucono sprawy marginalne, które nie dotyczyły znacznej części lokalnej społeczności. Odrzucono także problemy, których rozwiązanie jest niemożliwe poprzez wdrażanie LSR.

Uczestnicy konsultacji społecznych dokonali wyboru i skoncentrowali się na tych celach i działaniach, które przynoszą wartość dodaną obszarowi LSR i mają największe szanse na przyczynienie się do osiągnięcia oczekiwanych zmian.

Zdefiniowanie celów i wskaźników LSR przeprowadzone zostało metodami partycypacyjnymi (otwarte spotkania informacyjno-konsultacyjne, warsztaty), z wykorzystaniem danych pochodzących ze statystyki publicznej oraz z wyników zebranych ankiet.

W konsekwencji dokonanej analizy problemów i przewag konkurencyjnych (mocnych stron), sformułowano kluczowe obszary zainteresowań i potrzeb mieszkańców. Proces ten umożliwił określenie celów szczegółowych LSR oraz przedsięwzięć, które zostały następnie skonsultowane z mieszkańcami i uwzględnione w LSR.

Kluczowym założeniem działań planowanych w ramach realizacji strategii, jest odpowiedź na problem niskiego poziomu przedsiębiorczości na obszarze LSR oraz słabej integracji społecznej, w tym poprzez:

- rozwój przedsiębiorczości i tworzenie miejsc pracy,
- poprawę usług w turystyce,
- aktywizację społeczną mieszkańców poprzez wspieranie lokalnych inicjatyw i poprawę dostępności do infrastruktury służącej społecznej integracji i włączeniu seniorów i osób młodych.

Cele i przedsięwzięcia wyspecyfikowane w LSR 2023-2027 i przypisane do nich środki finansowe znajdują się w załączniku nr 1 do LSR.

W LSR sformulowano trzy cele szczegółowe. Pierwszy z nich – **C.1 „Rozwój lokalnej przedsiębiorczości poprzez wspieranie inicjatyw gospodarczych ukierunkowanych na świadczenie usług dla mieszkańców”** jest skierowany na wspieranie przedsięwzięć gospodarczych mieszkańców, tj. zakładanie nowych działalności gospodarczych lub rozwijanie firm oraz na tworzenie rolnikom i przedsiębiorcom warunków do współpracy i sieciowania, aby ich produkty miały krótszą drogę do bezpośredniego odbiorcy. Z przeprowadzonej diagnozy wynika, że na obszarze wsparcia wskaźnik przedsiębiorczości (udział zarejestrowanych firm w liczbie ludności obszaru) jest dużo niższy od wskaźnika na poziomie województwa. Dodatkowo na etapie przygotowania LSR mieszkańcy wskazywali, że mało miejsc pracy jest spowodowana zbyt małą liczbą lokalnych firm. W ramach tego celu przewidziano wsparcie działalności gospodarczych w branżach, w których w ostatnich latach notuje się największe zapotrzebowanie na lokalnym rynku (obszar LSR), tj. w budownictwie. Ponadto będą wspierane działalności w obszarze srebrnej gospodarki. Cel ten adresowany jest do **osób w niekorzystnej sytuacji** (rolników niskotowarowych i osób poszukujących zatrudnienia).

Drugi cel szczegółowy **C.2 „Rozwój usług turystycznych poprzez wspieranie działań gospodarczych i poprawę infrastruktury turystycznej oraz sieciowania w turystyce”** dotyczy wspierania inicjatyw gospodarczych w obszarze turystyki, których efektem będą nowe miejsca pracy (tworzenie nowych podmiotów i rozwój istniejących) oraz współpraca przedsiębiorców i innych podmiotów (jak np. gospodarstwa rolne) działających w branży turystycznej. Za ważne dla rozwoju usług turystycznych uznano także poprawę infrastruktury turystycznej o charakterze sieciowym (zwłaszcza szlaki turystyczne) oraz promowanie współpracy podmiotów tworzących sieciowe produkty turystyczne (jak np. ekomuzea, sieć zagród edukacyjnych, marka lokalna itp.). Na obszarze objętym LSR turystyka jest kluczową branżą lokalnej gospodarki i wymaga dodatkowych impulsów, aby zachęcać przedsiębiorców do współpracy i podnoszenia jakości swoich ofert. Cel ten adresowany jest do **osób w niekorzystnej sytuacji** (rolników niskotowarowych i osób poszukujących zatrudnienia).

Trzeci cel szczegółowy **C.3. „Rozwój aktywności społecznej mieszkańców poprzez lokalne inicjatywy i poprawę infrastruktury społecznej”** jest ukierunkowany na budowę kapitału społecznego obszaru LSR. Z diagnozy obszaru LSR wynika, że liczba organizacji pozarządowych na tym obszarze jest stosunkowo wysoka. Jednak z opinii lokalnych liderów działających w nich okazuje się, że mieszkańcy w małym stopniu angażują się w ich prace. Powodem, który ogranicza ich udział jest brak warunków do działania (brak miejsca spotkań) oraz brak narzędzi do włączania mieszkańców poprzez takie inicjatywy, które odpowiadałyby na ich potrzeby (np. zajęcia tematyczne, konkretne akcje społeczne itp.). Cel jest adresowany m.in. do seniorów i ludzi młodych.

Na realizację celu pierwszego - **C.1** zaplanowano budżet w wysokości 670 000,00 EURO. Obejmuje on pięć przedsięwzięć. Na trzy z nich zaplanowano środki w budżecie. Dwa pozostałe to zadania animacyjne, które będą finansowane z budżetu na Zarządzanie LSR przy wykorzystaniu personelu Biura LGD.

Na przedsięwzięcia P1.1; P1.2 i P.1.3 zabezpieczono środki budżetowe, które będą przeznaczone na wybrane w konkursach projekty na podjęcie działalności gospodarczej, rozwój firm oraz rozwój współpracy w ramach krótkich łańcuchów dostaw. Projekty będą wybierane w konkursach.

W przypadku finansowania działalności gospodarczych (**P1.1 i P1.2**) w celu **C.1** przewiduje się wsparcie w wybranych dziedzinach, tj. działalności ukierunkowane na świadczenie **usług dla mieszkańców w branży budowlanej** (branży, w której na obszarze LSR rośnie z każdym rokiem zapotrzebowanie jak wskazano w diagnozie) i w obszarze **srebrnej gospodarki** (sektor usług ukierunkowany na wykorzystanie potencjału nabywczego osób starszych i starzejących się oraz zaspokajający ich potrzeby konsumpcyjne, bytowe oraz zdrowotne).

Przedsięwzięcie **P1.3** jest adresowane przede wszystkim do **osób poszukujących zatrudnienia i do rolników niskotowarowych** jako **grupy** znajdującej się w **niekorzystnej sytuacji**. Z analizy w diagnozie wynika, że na obszarze LSR wskaźnik gospodarstw małych (do 5 ha) jest dużo wyższy niż w skali województwa lubelskiego. W ramach tego przedsięwzięcia będą wspierane projekty, które umożliwią rolnikom współpracę i stworzą krótkie łańcuchy dostaw ich produktów a także projekty, które pozwolą rolnikom i innym podmiotom promocję produktów pod jedną marką lokalną. Od lat w to działanie włączyła się LGD „Zielony Pierścień” organizując dla rolników i przedsiębiorców certyfikację produktów jako wyrobów lokalnych, aby je promować pod wspólnym znakiem Marka Lokalna Zielony Pierścień. W

ramach tego przedsięwzięcia planuje się organizować i finansować Festiwale Produktu Lokalnego jako imprezy promujące produkty lokalne pod wspólnym znakiem lokalnym.

Na realizację celu drugiego - **C.2** zaplanowano budżet w wysokości 555 000,00 EURO. Obejmuje on pięć przedsięwzięć. Na cztery z nich zaplanowano środki w budżecie. Jedno to zadanie animacyjne, które będzie finansowane z budżetu na Zarządzanie LSR przy wykorzystaniu personelu Biura LGD.

Na przedsięwzięcia **P2.1** i **P2.2** zabezpieczono środki budżetowe, które będą przeznaczone na wybrane w konkursach projekty na podjęcie działalności gospodarczej i rozwój firm w branży turystycznej. Preferowane będą projekty, które będą wzbogacać sieciowe produkty turystyczne na obszarze LSR zakładające współpracę podmiotów działających w turystyce.

Przedsięwzięcie **P2.3** jest adresowane przede wszystkim **do rolników niskotowarowych** z małymi gospodarstwami rolnymi jako **grupy** znajdującej się **w niekorzystnej sytuacji**. Z analiz w diagnozie wynika, że na obszarze LSR wskaźnik gospodarstw małych (do 5 ha) jest dużo wyższy niż w skali województwa lubelskiego. W ramach tego przedsięwzięcia będą wspierane projekty, które umożliwią rolnikom uruchomienie lub rozwinięcie pozarolniczych funkcji gospodarstwa w postaci zagród edukacyjnych i/lub agroturystyki. Te dodatkowe działalności pozwolą wzbogacić funkcjonujące na obszarze LSR sieciowe produkty turystyki wiejskiej.

Przedsięwzięcie **P2.4** jest ukierunkowane na poprawę ogólnodostępnej sieciowej infrastruktury turystycznej jak szlaki turystyczne i towarzyszącą im małą infrastrukturą. Planuje się poprawić jakość i czytelność szlaków na całym obszarze LSR. W to przedsięwzięcie, o ile nie znajdzie się inny wykonawca, będzie zaangażowana LGD, która za pomocą operacji własnej będzie koordynowała wykonawstwo sieci szlaków. Zorganizowanie kompleksowej, spójnej infrastruktury turystycznej będzie wartością dodaną interwencji LEADER. Osiągnięcie tego efektu byłoby dużo trudniejsze gdyby poszczególne gminy same i tylko na własnym terenie chciały wykonać taką infrastrukturę. W tym przypadku gminy musiałyby skoordynować w jednym czasie swoje wysiłki organizacyjne, finansowe i wykonawstwo. W ramach tego przedsięwzięcia planuje się także realizować projekty współpracy z udziałem partnerów spoza obszaru LSR, których celem byłaby promocja sieciowych ofert turystyki jak np. „Ekomuzeum Lubelszczyzny – Żywa Tradycja”.

Na realizację celu trzeciego - **C.3** zaplanowano największy budżet w wysokości 1 025 000,00 EURO. Obejmuje on pięć przedsięwzięć. Na trzy z nich zaplanowano środki w tym budżecie. Dwa to zadania animacyjne, które będą finansowane z budżetu na Zarządzanie LSR przy wykorzystaniu personelu Biura LGD.

Na przedsięwzięcia **P3.1** zabezpieczono środki budżetowe, które będą przeznaczone głównie na **projekty grantowe** przede wszystkim dla organizacji pozarządowych. Mają być one narzędziem do zaktywizowania mieszkańców, w tym **seniorów**, do oddolnych inicjatyw w postaci projektów o charakterze miękkim (nieinfrastrukturalnym) z niewielkim wykorzystaniem komponentu infrastrukturalnego. Przewiduje się finansować dla mieszkańców np. szkolenia, warsztaty o charakterze aktywizującym, tematycznym, zakup wyposażenia niezbędnego do działania organizacji, zespołów muzycznych, przystosowanie miejsc do spotkań i cyklicznych zajęć itp. Z myślą o dzieleniu się doświadczeniem i nauką pomiędzy sobą różnych organizacji przewidziano realizację **operacji w partnerstwie**. Będzie to wartość dodana podejścia LEADER. W tym przedsięwzięciu przewiduje się także operację własną LGD o ile nie będzie wykonawcy, który zechce realizować projekt o zasięgu oddziaływania przekraczającym granice administracyjne przynajmniej jednej gminy.

Przedsięwzięcie **P3.2** dotyczy wspierania projektów o charakterze infrastrukturalnym. Planowana infrastruktura ma poprawić społecznościom lokalnym warunki do aktywności i integracji społecznej oraz umożliwić spędzanie czasu wolnego. W tym przedsięwzięciu będą wspierane projekty np. na miejsca spotkań i integracji, świetlice środowiskowe, place rekreacyjne itp. Adresatami tych działań będą również **osoby młode**.

Przedsięwzięcie **P3.3** adresowane jest do **seniorów i ludzi młodych**. Działania będą realizowane głównie poprzez projekty grantowe jako narzędzie włączające społecznie osoby z tych grup. Przewiduje się finansować dla mieszkańców np. szkolenia, warsztaty o charakterze aktywizującym, tematycznym, zakup wyposażenia niezbędnego do działania organizacji, zespołów muzycznych, przystosowanie miejsc do spotkań i cyklicznych zajęć itp. W tym przedsięwzięciu

przewiduje się także operację własną LGD o ile nie będzie wykonawcy, który zechce realizować projekt o zasięgu oddziaływania przekraczającym granice administracyjne przynajmniej jednej gminy.

Tabela 6. Cele LSR z podziałem na źródła finansowania

| Nazwa celu | Kwota finansowania (EURO) | | Źródła finansowania |
|--|---------------------------|-----------------|--|
| | PS WPR 2023-2027 | Inne | |
| C.1 - Rozwój lokalnej przedsiębiorczości poprzez wspieranie inicjatyw gospodarczych ukierunkowanych na świadczenie usług dla mieszkańców | 670 000,00 | 0,00 | Planuje się finansowanie tego celu wyłącznie z jednego źródła, tj. PS WPR 2023-2027 |
| C.2 - Rozwój usług turystycznych poprzez wspieranie działań gospodarczych i poprawę infrastruktury turystycznej oraz sieciowania w turystyce | 555 000,00 | 5 000,00 | Planuje się finansowanie tego celu z PS WPR 2023-2027 oraz budżetu Województwa Lubelskiego |
| C.3 - Rozwój aktywności społecznej mieszkańców poprzez lokalne inicjatywy i poprawę infrastruktury społecznej | 1 025 000,00 | 4 000,00 | Planuje się finansowanie tego celu z PS WPR 2023-2027 oraz budżetu Powiatu Puławskiego |
| RAZEM | 2 250 000,00 | 9 000,00 | |

Dla wyżej określonych celów i przedsięwzięć (logiki interwencji) LSR zdefiniowano wskaźniki rezultatu i produktu jako miary sukcesu założonych celów oraz określono dla nich jednostki miary. W wyniku konsultacji zdecydowano także o konieczności silnego powiązania innowacyjności z przedsięwzięciami dotyczącymi społecznej aktywizacji. **Dlatego też, na potrzeby LSR zdefiniowano innowacyjność, jako:**

„zmianę mającą na celu wdrożenie nowego na obszarze objętym LSR lub znacząco udoskonalonego produktu, usługi, procesu, organizacji lub nowego sposobu wykorzystania lub zmobilizowania istniejących lokalnych zasobów przyrodniczych, historycznych, kulturowych czy społecznych”

W kontekście przedsięwzięć, zdecydowano także, o obszarze w ramach którego, kwestie związane z innowacyjnością, będą szczególnie istotne.

W kontekście przyjętych wskaźników należy podkreślić, że:

- założone wartości oparte są o wnikliwe analizy i ewaluację zrealizowanych projektów z LSR w ramach PROW na lata 2014-2020

- okresy pomiaru dla wskaźników to:

produktu – okres bezpośrednio po realizacji projektu (sprawozdania beneficjentów podsumowujące projekt)
 rezultatu - okres bezpośrednio po realizacji projektu (sprawozdania beneficjentów podsumowujące projekt) – dla wskaźników dotyczących udziału/uczestnictwa osób czy tworzonych / wspieranych podmiotów.

W wypadku wskaźników wzrostu, okresy pomiaru dotyczą lat po realizacji projektu, w oparciu o sprawozdania monitorujące. Pomiar dokonywany raz do roku.

Tabela 7. Matryca logiczna powiązań diagnozy obszaru, analizy SWOT oraz celów, przedsięwzięć i wskaźników

| Zidentyfikowane problemy/wyzwania społeczno-ekonomiczne | Cele szczegółowe | Planowane przedsięwzięcia | Produkty | Rezultaty |
|--|---|---|----------|-----------|
| <p>- niski wskaźnik przedsiębiorczości wśród mieszkańców na obszarze LSR w porównaniu ze wskaźnikiem na poziomie województwa;</p> <p>- mała liczba podmiotów gospodarczych na obszarze LSR zapewniających miejsca pracy dla mieszkańców;</p> <p>- duża liczba i wysoki wskaźnik małych/ niskotowarowych gospodarstw rolnych (do 5 ha)</p> <p>- sprzyjające warunki do rozwoju przetwórstwa lokalnego (zasoby surowcowe)</p> <p>- mieszkańcom brakuje środków na podjęcie działalności gospodarczej</p> | <p>C.1 - Rozwój lokalnej przedsiębiorczości poprzez wspieranie inicjatyw gospodarczych ukierunkowanych na świadczenie usług dla mieszkańców</p> | P. 1.1 – Wsparcie na start nowych podmiotów gospodarczych | W 1.1 | W 1.1 (1) |
| | | P. 1.2 – Wsparcie na rozwój przedsiębiorstw | W 1.2 | W 1.2 (1) |
| | | P. 1.3 – Rozwój współpracy w ramach krótkich łańcuchów dostaw | W 1.3 | W 1.3 (1) |
| | | P. 1.4 – Podniesienie wiedzy mieszkańców w zakresie tworzenia i prowadzenia działalności gospodarczej, tworzenia partnerstw i sieciowania na rzecz wspólnych inicjatyw gospodarczych | W 1.4 | W 1.4 (1) |
| | | P. 1.5 - Szkolenia dotyczące przygotowania wniosków o wsparcie finansowe i wniosków o płatność na realizację inicjatyw gospodarczych | W 1.5 | W 1.5 (1) |
| <p>- uznana marka turystyczna obszaru LSR jako regionu turystycznego,</p> <p>- sprzyjające warunki do rozwoju turystyki,</p> <p>- brak uporządkowanej, czytelnej i logicznej sieciowej infrastruktury turystycznej na całym obszarze LSR,</p> <p>- niski poziom współpracy podmiotów z sektora turystycznego,</p> <p>- niska jakość zintegrowanej sieciowej oferty turystyki wiejskiej</p> | <p>C.2 - Rozwój usług turystycznych poprzez wspieranie działań gospodarczych i poprawę infrastruktury turystycznej oraz sieciowania w turystyce</p> | P. 2.1 – Wsparcie na start nowych podmiotów gospodarczych w zakresie turystyki | W 2.1 | W 2.1 (1) |
| | | P. 2.2 – Wsparcie na rozwój przedsiębiorstw w branży turystycznej | W 2.2 | W 2.2 (1) |
| | | P. 2.3 – Wsparcie pozarolniczych funkcji gospodarstw poprzez tworzenie i rozwój zagród edukacyjnych i agroturystyki | W 2.3 | W 2.3 (1) |
| | | P. 2.4 – Poprawa infrastruktury turystycznej służącej rozwojowi usług turystycznych i promocja współpracy/sieciowania w turystyce | W 2.4 | W 2.4 (1) |
| | | P. 2.5 – Podniesienie wiedzy mieszkańców w zakresie tworzenia i prowadzenia działalności gospodarczej oraz przygotowania wniosków o wsparcie finansowe i wniosków o płatność na realizację operacji | W 2.5 | W 2.5 (1) |
| - niska aktywność społeczna mieszkańców, | | Przedsięwzięcie 3.1 (P. 3.1) – Inicjatywy na rzecz lokalnej aktywności i integracji społecznej | W 3.1 | W 3.1 (1) |

| | | | | |
|---|--|--|-------|-----------|
| <ul style="list-style-type: none"> - wypalenie lokalnych liderów, - „słomiany zapal” nowo powstałych organizacji pozarządowych i szybkie wypalanie się, - brak długofalowych programów spędzania czasu wolnego dla seniorów i osób młodych, - starzenie się społeczeństwa, - brakująca infrastruktura na spotkania w wielu miejscach obszaru LSR | <p>C.3 - Rozwój aktywności społecznej mieszkańców poprzez lokalne inicjatywy i poprawę infrastruktury społecznej</p> | Przedsięwzięcie 3.2 (P. 3.2) – Poprawa dostępu do infrastruktury służącej aktywizacji lub integracji lokalnych społeczności | W 3.2 | W 3.2 (1) |
| | | Przedsięwzięcie 3.3 (P. 3.3) – Włączenie społeczne seniorów i ludzi młodych | W 3.3 | W 3.3 (1) |
| | | Przedsięwzięcie 3.4 (P. 3.4) – Szkolenia dotyczące przygotowania wniosków o wsparcie finansowe i wniosków o płatność na projekty związane z rozwojem aktywności lokalnej | W 3.4 | W 3.4 (1) |
| | | Przedsięwzięcie 3.5 (P. 3.5) – Podniesienie wiedzy i umiejętności mieszkańców w zakresie przygotowania i wdrażania inicjatyw lokalnych i partnerskich | W 3.5 | W 3.5 (1) |

Rozdział VII Sposób wyboru i oceny operacji oraz sposób ustanawiania kryteriów wyboru

1. Ogólna charakterystyka wewnętrznej organizacji pracy LGD dotycząca procedur

W celu wyboru i oceny operacji LGD przygotowuje z udziałem społeczności lokalnej stosowne procedury. Organem odpowiedzialnym za ich przygotowanie jest Zarząd. Projekt procedur jest opracowany w oparciu o diagnozę obszaru, zidentyfikowane problemy, sformułowane cele, przedsięwzięcia i wskaźniki przyjęte w LSR oraz zgodnie z przepisami obowiązującymi dla RLKS. Następnie jest on przedkładany do konsultacji z lokalną społecznością. Zarząd na podstawie wniosków z konsultacji przedkłada wersję ostateczną projektu procedur do uchwalenia przez Walne Zebranie Członków.

Przyjęte rozwiązania formalno-instytucjonalne umożliwiają sprawny i transparentny wybór operacji. Dla każdego typu operacji przyjmuje się oddzielne procedury, aby były one przejrzyste i niedyskryminujące oraz zawierały opis procesu wyboru operacji, sposób rozliczania, monitoring i kontrolę.

Wszystkie przygotowane przez LGD procedury mają:

- zagwarantować poprawność oraz jawność,
- zapewnić prawidłowy przebieg procesu oceny i wyboru operacji,
- przewidzieć zasady i tryb postępowania w przypadku zastosowania procedury odwoławczej (termin, warunki i sposób wniesienia protestu), podawanie do publicznej informacji protokołów z każdego etapu procesu wyboru operacji (zawierają tym samym także informacje o wyłączeniach członków organu decyzyjnego z procesu decyzyjnego, ze wskazaniem których wniosków wyłączenie dotyczy),
- przejrzysty sposób postępowania w sytuacji rozbieżnych ocen w ramach kryteriów,
- określić tryb wniesienia przez wnioskodawców protestu od rozstrzygnięć organu decyzyjnego w sposób zapewniający możliwość skutecznego wniesienia protestu,
- przewidzieć rejestr interesów, w którym będą zawarte informacje na temat więzów wspólnych interesów lub korzyści, łączących członków Rady, które mogą mieć wpływ na podejmowanie decyzji przez Radę .

Procedury zawierają także wzory wszystkich dokumentów, o których mowa w treści ich zapisów.

2. Sposób ustanawiania i zmiany kryteriów wyboru

Przewiduje się ustalanie i zmianę kryteriów lokalnych, w szczególności, gdy wynika to z następujących przyczyn:

- zmiany obowiązujących przepisów regulujących zagadnienia objęte LSR;
- zmiany dokumentów programowych lub rozporządzeń dotyczących zagadnień objętych LSR;
- uwag zgłoszonych przez Instytucję Wdrażającą;
- uwag zgłoszonych przez kontrolę;
- wniosków wynikających z praktycznego stosowania LSR i przeprowadzonej ewaluacji LSR.

W przypadku konieczności zmian w kryteriach oceny operacji przewiduje się wykorzystanie metod partycypacyjnych, tj. konsultacji ze społecznością lokalną drogą mailową, telefoniczną i bezpośrednio na zorganizowanym spotkaniu z lokalną społecznością oraz podczas dyżurów w biurze LGD.

Za propozycję zmian kryteriów lokalnych odpowiada Kierownik Biura, który przekazuje propozycję zmian do Zarządu LGD. Zarząd LGD podejmuje uchwałę o przystąpieniu do zmiany kryteriów lokalnych wyboru operacji i aktualizacji LSR.

Kierownik Biura LGD informuje społeczność lokalną z obszaru LSR o przystąpieniu do procesu zmiany kryteriów i aktualizacji strategii poprzez:

(1) wywieszenie na stronie internetowej LGD uchwały Zarządu LGD o przystąpieniu do aktualizacji strategii i propozycję zmian kryteriów,

(2) publikację ogłoszenia na tablicy ogłoszeń w siedzibie LGD,

oraz (3) przesłanie informacji do publikacji na stronach internetowych gmin należących do LGD.

Każdy z mieszkańców obszaru objętego działalnością LGD ma prawo do wniesienia uwag do propozycji zmian kryteriów i Lokalnej Strategii Rozwoju w terminie 14 dni licząc od dnia wywieszenia na stronie internetowej LGD informacji o przystąpieniu do zmian. Propozycje i uwagi zgłasza się do Biura LGD drogą elektroniczną (email), osobiście, faksem lub pocztą. W terminie 7 dni od upływu terminu na wniesienie uwag przez mieszkańców LGD organizuje co najmniej jedno spotkanie z mieszkańcami z obszaru LSR prezentując propozycje i zgłoszone uwagi.

Po spotkaniu Zarząd LGD opracowuje projekt uchwały z propozycją zmian i zwołuje Walne Zebranie Członków, które podejmuje uchwałę o wprowadzeniu zmian do kryteriów. Wprowadzenie zmian kryteriów lokalnych i aktualizacji LSR wymaga każdorazowo zawiadomienia samorządu województwa.

3. Kryteria wyboru operacji z uwzględnieniem innowacyjności

Opracowane kryteria będą mierzalne, będą miały charakter oceny punktowej, odpowiednią metodologię wyliczenia, a także szczegółowy opis wyjaśniający sposób oceny wskazujący wymagania konieczne do spełnienia danego kryterium. Proponowane rozwiązania będą zgodne z wymogami określonymi w przepisach. Określone kryteria będą posiadać opisy (definicje/ wyjaśnienia) oraz przypisane punkty, aby zapewnić przejrzystość ich przyznawania.

Do sformułowania kryteriów oceny wykorzystane zostaną informacje pozyskane poprzez partycypacyjne metody opracowywania LSR – w szczególności wskazania uczestników spotkań konsultacyjnych odnośnie preferowanych typów operacji i rodzajów przedsięwzięć. Pomocne do wypracowania kryteriów są: diagnoza obszaru, zdefiniowanie głównych problemów i określenie grup docelowych, w tym osób znajdujących się w niekorzystnej sytuacji. Opracowane kryteria będą powiązane z celami i grupami docelowymi, do których jest kierowane wsparcie, w zależności od rodzaju beneficjenta, z uwzględnieniem wyników diagnozy i analizy SWOT.

Zadaniem kryteriów jest w pierwszej kolejności zweryfikowanie, czy wniosek został ważnie złożony i czy zakres tematyczny operacji zgodny jest z zakresem interwencji przewidzianych w LSR oraz przepisów obowiązujących dla RLKS. Ta grupa kryteriów dotyczy poprawności formalnej wniosków i obejmuje zagadnienia związane z: terminowością, kompletnością i adekwatnością zgłaszanych operacji.

Wnioski, które przejdą ocenę formalną będą podlegały ocenie lokalnych kryteriów wyboru operacji wszystkim pod kątem spójności proponowanego projektu z zapisami zawartymi w Lokalnej Strategii Rozwoju. Zakłada się ponadto przyznawanie dodatkowych punktów projektom, które zakładają wykorzystanie większego wkładu własnego beneficjenta.

W kryteriach wyboru operacji uwzględnione zostanie kryterium dotyczące innowacyjności. Przyjęta definicja innowacyjności na potrzeby oceny to:

Innowacyjność rozumie się jako wdrożenie nowego na obszarze objętym LSR lub znacząco udoskonalonego produktu, usługi, procesu, organizacji lub nowego sposobu wykorzystania lub zmobilizowania istniejących lokalnych zasobów przyrodniczych, historycznych, kulturowych czy społecznych.

Operacja jest innowacyjna, jeżeli ma charakter innowacyjny w odniesieniu do przynajmniej jednego z tych elementów definicji. Zasady przyznawania oraz sumowania punktów za innowacyjność będzie zawierać instrukcja wypełniania kart oceny operacji, która będzie załącznikiem do procedur.

Kryterium innowacyjności będzie zastosowane w ocenie projektów realizujących cel C.3 dotyczący aktywizacji lokalnej społeczności w ramach przedsięwzięcia P3.1 i P3.3.

Ponadto kryteria będą premiować operacje, które będą wspierały osoby znajdujące się w niekorzystnej sytuacji. Są to: rolnicy niskotowarowi i osoby poszukujące zatrudnienia. Wynika to z diagnozy przeprowadzonej zarówno przy tworzeniu PS WPR jak i diagnozy obszaru LSR.

Także będą premiowane w kryteriach operacje za utworzenie dodatkowych miejsc pracy w przypadku wsparcia firm na rozwój.

Lokalne kryteria wyboru publikowane będą na stronie LGD „Zielony Pierścień” oraz każdorazowo wraz z dokumentacją konkursową wskazaną w ogłoszeniu o naborze.

Szczegółowy opis kryteriów wraz z możliwymi do uzyskania punktami za ich spełnienie będzie zawierać Karta oceny operacji. Lokalne kryteria wyboru zatwierdza Walne Zebranie Członków. Procedurę ustalania lokalnych kryteriów wyboru zatwierdza Zarząd LGD. LGD przyjmuje procedury odrębnie dla typów operacji.

W przypadku procedury wyboru i oceny **operacji realizowanych indywidualnie** w ramach wniosków składanych przez beneficjentów innych niż LGD uregulowane będą następujące kwestie: ogłaszanie naboru; składanie i wycofywanie wniosków; rejestrowanie wniosków; wstępna weryfikacja wniosków; wezwanie do złożenia dokumentów i/lub wyjaśnień; przesłanie wniosków do oceny i wyłączenia z oceny i wyboru operacji; ocena merytoryczna i wybór operacji; ustalenie kwoty wsparcia; podjęcie uchwał i sporządzenie listy operacji; zdalne posiedzenia rady; informacja dla wnioskodawców; ogłoszenie wyników i przekazanie wniosków; procedura odwoławcza; zajęcie stanowiska w wyniku wniesienia protestu; opiniowanie zmian umowy.

Dla **projektów grantowych** przewiduje się procedurę oceny i wyboru oraz rozliczania, monitoringu i kontroli grantobiorców. Procedura reguluje następujące zagadnienia: ogłaszanie naboru; składanie i wycofywanie wniosków; rejestracja i ocena wstępna wniosków; ocena operacji przez radę; ustalenie kwoty wsparcia; podjęcie uchwał i sporządzenie listy wniosków; informacja dla wnioskodawców i ogłoszenie wyników; . procedura odwoławcza; złożenie i ocena wniosku na realizację projektu grantowego do Zarządu Województwa; odstąpienie od konkursu grantowego; . zawarcie umowy o powierzenie grantu; zasady monitoringu realizacji zadań; zasady weryfikacji wykonania i rozliczania zadania; zasady sprawozdawczości z realizacji zadania; kontrola zadań; uzupełniający nabór wniosków o powierzenie grantów; archiwizacja dokumentów.

Osobną procedurę przewiduje się dla **operacji własnych** LGD, o ile nie znajdzie się inny podmiot do ich realizacji. Procedura reguluje następujące zagadnienia: rozpowszechnienie informacji o zamiarze realizacji operacji własnej, ocenę wniosków przez Radę, rozstrzygnięcie oceny i rozpowszechnienie jej wyników oraz dalszy tok postępowania w zależności od tego czy znajdzie się wnioskodawca inny niż LGD, który będzie miał zamiar realizować operację czy też nie.

4. Realizacja projektów grantowych, operacji własnych, operacji partnerskich

Na etapie wdrażania LSR 2023-2027 przewidziano różne typy projektów. Oprócz **projektów podstawowych** realizowanych przez wnioskodawców wybranych w konkursie będą także **projekty grantowe, projekty partnerskie, operacje w partnerstwie i operacje własne**. W niniejszym punkcie w tabeli poniżej przedstawiono różne typy projektów w rozbiciu na poszczególne przedsięwzięcia wskazując maksymalną kwotę wsparcia (w zł). Planuje się maksymalną intensywność wsparcia (% dofinansowanie) wynikającą z przepisów i regulacji krajowych.

Projekty grantowe wystąpią w przypadku przedsięwzięć: P3.1 i P3.3 i będą dotyczyły wsparcia lokalnych inicjatyw ukierunkowanych na aktywizację i integrację mieszkańców oraz włączenie społeczne seniorów i ludzi młodych. Zakłada się, że tego typu projekty w większym stopniu włączą lokalną społeczność we wdrażanie LSR i w najwyższym stopniu będą odzwierciedlać aktualne potrzeby mieszkańców.

Przewiduje się realizację jednego lub więcej **projektów partnerskich** z partnerami spoza obszaru LSR na terenie kraju w przedsięwzięciu P2.4. Będą one dotyczyły współpracy z podmiotami z obszarów sąsiednich LGD na rzecz poprawy jakości sieciowej oferty turystycznej jaką jest „Ekomuzeum Lubelszczyzny-Żywa Tradycja” (promujące lokalne dziedzictwo kulturowe na obszarze kilku LGD) i Kraina Rowerowa (promująca aktywny wypoczynek i poznanie dziedzictwa lokalnego regionu na obszarze kilku LGD). Te inicjatywy sieciowe wykraczają poza obszar LSR.

W LSR przewidziano również wdrożenie dwu **operacji w partnerstwie** na obszarze LGD. Jedno z nich będzie wdrażane w przypadku przedsięwzięcia P1.3 i będzie dotyczyło partnerskiej współpracy rolników na rzecz krótkich łańcuchów dostaw. Drugi przypadek zaplanowano w przedsięwzięciu P3.1 i odnosi się do inicjatyw realizowanych w partnerstwie przez różne podmioty w zakresie aktywizacji i integracji lokalnych społeczności.

Operacje własne planuje się w czterech przedsięwzięciach w przypadkach kiedy realizowane projekty będą dotyczyły spraw obejmujących cały obszar LSR lub sieciowania inicjatyw wykraczających poza obszar jednej gminy i jeśli nie będzie innych wykonawców tych zadań. W przedsięwzięciu P1.3 przewiduje się operacje własne dotyczące organizacji Festiwalu Produktu Lokalnego, na którym będą promowane certyfikowane przez LGD znakiem Marki Lokalnej Zielony Pierścień produkty lokalne wytwarzane przez rolników i przedsiębiorców z obszaru LSR. Planuje się także operacje własne w przypadku przedsięwzięcia P2.4 na realizację operacji polegającej na wykonaniu sieciowej infrastruktury turystycznej (np. szlaki turystyczne) na całym obszarze LSR. Jeśli nie będzie wykonawców w przedsięwzięciach P3.1 i P3.3 LGD może realizować operacje własne na zadania dotyczące działań, które zasięgiem będą obejmować więcej niż jedną gminę z obszaru LSR.

Tabela 8. Wsparcie kwotowe dla operacji w rozbiciu na poszczególne typy operacji i przedsięwzięcia

| Wykaz kwot wsparcia pomocy przyznawanej dla projektów realizowanych w ramach LSR 2023-2027 | | | | | |
|--|-------------------------------|---------------------|---------------------|-------------------------|---------------------|
| Przedsięwzięcie | Kwota wsparcia (zł) | Kwota wsparcia (zł) | Kwota wsparcia (zł) | Kwota wsparcia (zł) | Kwota wsparcia (zł) |
| | konkurs – projekty podstawowe | projekt grantowy | projekt partnerski | operacja w partnerstwie | operacja własna |
| P.1.1 | do 65 000 | | | | |
| P.1.2 | do 150 000 | | | | |
| P.1.3 | | | | do 120 000 | do 50 000 |
| P.2.1 | do 65 000 | | | | |
| P.2.2 | do 150 000 | | | | |
| P.2.3 | do 100 000 | | | | |
| P.2.4 | do 300 000 | | do 200 000 | | do 300 000 |
| P.3.1 | | do 60 000 | | | do 60 000 |
| P.3.2 | do 200 000 | | | | |
| P.3.3 | | do 80 000 | | | do 80 000 |

Przewiduje się intensywność wsparcia dla operacji na poziomie maksymalnym przewidzianym w PS WPR 2023-2027 i innych regulacjach towarzyszących

Rozdział VIII Plan działania

Szczegółowy „Plan działania” pokazujący harmonogram osiągnięcia celów i wskaźników produktu i celów stanowi Załącznik nr 2 do LSR. Dokumentem uzupełniającym, który ilustruje plan wykorzystania budżetu LSR, jest Załącznik nr 4 do LSR.

Jako kamienie milowe realizacji LSR przyjmuje się następujące okresy:

- od 2024 r. do końca czerwca 2026 r. (pierwszy kamień milowy),
- od początku lipca 2026 r. do końca 2027 r. (drugi kamień milowy),
- od początku 2028 r. do końca 2029 r. (trzeci kamień milowy).

Przyjmuje się, że wdrażanie LSR rozpocznie się z początkiem 2024 r. po podpisaniu umowy ramowej przez LGD na wdrażanie LSR. Od tego czasu LGD będzie mogła prowadzić działania informacyjno-promocyjne oraz pierwsze nabory wniosków. Pierwsze umowy na wdrażanie operacji przez beneficjentów będą mogły być podpisane na przełomie 2024 i 2025 r.

Biorąc pod uwagę to założenie w „Planie działania” przyjęto, że na etapie **pierwszego kamienia milowego** (do końca czerwca 2026 r.) realizacji LSR wskaźniki produktu w ramach przewidzianych przedsięwzięć będą osiągnięte na poziomie od 50 do 100%. W tym etapie uruchomione będzie każde z przedsięwzięć zaplanowanych w LSR. Tym samym będą osiągnięte wskaźniki rezultatu.

Jeśli chodzi o zaplanowane wsparcie finansowe to **do końca czerwca 2026 r.** przewidziano osiągnięcie kwoty **1.100.000,00 EURO**, tj. **48,89%** całego wsparcia na wdrażanie LSR.

Na zakończenie **drugiego kamienia milowego (do końca 2027 r.)** realizacji LSR przewidziano w ramach zaplanowanych przedsięwzięć osiągnięcie wskaźników produktu (mierząc rosnąco) na poziomie od 83,33 do 100%. Do końca 2027 r. licząc rosnąco przewidziano osiągnięcie wsparcia finansowego na kwotę 2.000.000 EURO, tj. **88,89%** całego wsparcia na wdrażanie LSR.

W ostatnim etapie wdrażania LSR, tj. do 2029 r. przewiduje się osiągnięcie wszystkich wskaźników produktu i zaplanowanego wsparcia finansowego.

Rozdział IX Plan finansowy LSR

Bezpośrednim i głównym źródłem finansowania LSR będą środki wynikające z Planu Strategicznego Wspólnej Polityki Rolnej na lata 2023-2027. Będą one pochodzić z trzech źródeł, tj.: (a) z Europejskiego Funduszu Rolnego na rzecz Rozwoju Obszarów Wiejskich (EFRROW), (b) budżetu państwa i (c) wkładu własnego beneficjentów.

Dodatkowymi źródłami finansowania, z których LGD planuje finansować przedsięwzięcia wynikające z LSR to środki krajowe: budżet samorządu województwa lubelskiego i budżet powiatu puławskiego.

Poniżej Tabela 9. prezentująca powiązanie budżetu z celami LSR (wykazano środki finansowe z PS WPR).

Tabela 9. Powiązanie budżetu z celami LSR (wykazano środki finansowe tylko z PS WPR 2023-2027):

| Cele/przedsięwzięcia | Budżet na realizację celu/przedsięwzięcia | Powiązanie budżetu z celami i przedsięwzięciami |
|---|---|--|
| <p>Cel szczegółowy 1 (C.1): Rozwój lokalnej przedsiębiorczości poprzez wspieranie inicjatyw gospodarczych ukierunkowanych na świadczenie usług dla mieszkańców</p> | <p>670.000 EURO</p> | <p>Na realizację tego celu szczegółowego zabezpieczono blisko jedną trzecią środków (29,78%) budżetu na wdrażanie LSR. Za istotne w Strategii uznano wspieranie inicjatyw gospodarczych, których efektem będą nowe miejsca pracy oraz współpraca przedsiębiorców/rolników. W ramach wsparcia preferowana będzie działalność usługowa na rzecz lokalnej społeczności świadczona przez nowo tworzone podmioty gospodarcze oraz rozwijające się firmy. Wspierana będzie także współpraca rolników/przedsiębiorców i tworzone przez nich partnerstwa w ramach krótkich łańcuchów dostaw, aby skrócić drogę produktu do klienta i obniżyć jego cenę. Preferowani będą rolnicy niskotowarowi posiadający małe gospodarstwa rolne oraz osoby poszukujące zatrudnienia jako osoby znajdujące się w niekorzystnej sytuacji. Przewiduje się, zgodnie z przyjętym Planem Działania, że środki finansowe z PS WPR na przedsięwzięcia P.1.1 i P.1.2 zostaną wykorzystane przez wnioskodawców w całości do końca 2026 r. Natomiast dofinansowanie przewidziane w P.1.3. zostanie wykorzystane do końca 2028 r.</p> <p>Za ważne do osiągnięcia celu C.1 uznano przedsięwzięcia P.1.4 i P.1.5., ponieważ są one ukierunkowane na zwiększanie motywacji, podnoszenie wiedzy i umiejętności mieszkańców obszaru LSR w zakresie prowadzenia działalności gospodarczej i tworzenia partnerstw/sieci współpracy w obszarze gospodarczym. Wydatki na ich realizację przewidziano w ramach działań aktywizacyjnych z zarządzania LSR. Działania aktywizacyjno-szkoleniowe będą realizowane przez pracowników Biura LGD, którzy posiadają w tym zakresie duże doświadczenie nabyte w minionych okresach wdrażania poprzednich LSR na tym samym obszarze.</p> |
| <p>Przedsięwzięcie 1.1 (P. 1.1) – Wsparcie na start nowych podmiotów gospodarczych</p> | <p>220 000 EURO</p> | |
| <p>Przedsięwzięcie 1.2 (P. 1.2) – Wsparcie na rozwój przedsiębiorstw</p> | <p>350 000 EURO</p> | |
| <p>Przedsięwzięcie 1.3 (P. 1.3) – Rozwój współpracy w ramach krótkich łańcuchów dostaw</p> | <p>100 000 EURO</p> | |
| <p>Przedsięwzięcie 1.4 (P. 1.4) – Podniesienie wiedzy mieszkańców w zakresie tworzenia i prowadzenia działalności gospodarczej, tworzenia partnerstw i sieciowania na rzecz wspólnych inicjatyw gospodarczych</p> | <p>0,00</p> | |
| <p>Przedsięwzięcie 1.5 (P. 1.5) - Szkolenia dotyczące przygotowania wniosków o wsparcie finansowe i wniosków o płatność na realizację inicjatyw gospodarczych</p> | <p>0,00</p> | |
| <p>Cel szczegółowy 2 (C.2): Rozwój usług turystycznych poprzez wspieranie działań gospodarczych i poprawę</p> | <p>555.000 EURO</p> | <p>Na realizację tego celu szczegółowego zabezpieczono blisko jedną czwartą środków (24,67%) budżetu na wdrażanie LSR. Za priorytet w LSR uznano</p> |

| | | |
|---|-----------------------|--|
| infrastruktury turystycznej oraz sieciowania w turystyce | | wspieranie inicjatyw gospodarczych w obszarze turystyki, których efektem będą nowe miejsca pracy oraz współpraca przedsiębiorców (tworzenie nowych podmiotów gospodarczych i rozwój istniejących). Wsparcie otrzymają także rolnicy (osoby w niekorzystnej sytuacji), którzy będą uruchamiać lub rozwijać pozarolnicze funkcje gospodarstwa (agroturystyka i zagrody edukacyjne). Za ważne dla rozwoju usług turystycznych uznano także poprawę infrastruktury turystycznej o charakterze sieciowym (zwłaszcza szlaki turystyczne) oraz promowanie współpracy podmiotów z branży turystycznej tworzących sieciowe produkty turystyczne (jak np. ekomuzea, sieć zagrod edukacyjnych itp.). W przypadku przedsięwzięcia P2.4 zaplanowano projekt współpracy. |
| Przedsięwzięcie 2.1 (P. 2.1) – Wsparcie na start nowych podmiotów gospodarczych w zakresie turystyki | 80 000 EURO | |
| Przedsięwzięcie 2.2 (P. 2.2) – Wsparcie na rozwój przedsiębiorstw w branży turystycznej | 150 000 EURO | |
| Przedsięwzięcie 2.3 (P. 2.3) – Wsparcie pozarolniczych funkcji gospodarstw poprzez tworzenie i rozwój zagrod edukacyjnych i agroturystyki | 125 000 EURO | |
| Przedsięwzięcie 2.4 (P. 2.4) – Poprawa infrastruktury turystycznej służącej rozwojowi usług turystycznych i promocja współpracy/sieciowania w turystyce | 200 000 EURO | Przewiduje się, zgodnie z przyjętym Planem Działania, że środki finansowe z PS WPR na przedsięwzięcia P.2.1, P.2.2 i P.2.3 (będą z niego korzystać także rolnicy niskotowarowi posiadający małe gospodarstwa rolne oraz osoby poszukujące zatrudnienia jako osoby znajdujące się w niekorzystnej sytuacji) zostaną wykorzystane przez wnioskodawców w całości do końca 2026 r. Natomiast dofinansowanie przewidziane w P.2.4. zostanie wykorzystane do końca 2027 r. |
| Przedsięwzięcie 2.5 (P. 2.5) – Podniesienie wiedzy mieszkańców w zakresie tworzenia i prowadzenia działalności gospodarczej oraz przygotowania wniosków o wsparcie finansowe i wniosków o płatność na realizację operacji | 0,00 | Za ważne do osiągnięcia celu C.2 uznano przedsięwzięcie P.2.5., ponieważ jest ono ukierunkowane na podnoszenie wiedzy i umiejętności mieszkańców obszaru LSR w zakresie prowadzenia działalności gospodarczej i tworzenia partnerstw/sieci współpracy w obszarze gospodarczym. Wydatki na ich realizację przewidziano w ramach działań aktywizacyjnych z zarządzania LSR. Działania aktywizacyjno-szkoleniowe będą realizowane przez pracowników Biura LGD, którzy posiadają w tym zakresie duże doświadczenie nabyte w minionych okresach wdrażania poprzednich LSR na tym samym obszarze. |
| Cel szczegółowy 3 (C.3): Rozwój aktywności społecznej mieszkańców poprzez lokalne inicjatywy i poprawę infrastruktury społecznej | 1.025.000 EURO | Na realizację tego celu przeznaczono 45,56% budżetu na wdrażanie LSR. Środki będą wydatkowane na aktywizację społeczności lokalnych, w tym na |

| | | |
|--|-----------------------|--|
| Przedsięwzięcie 3.1 (P. 3.1) – Inicjatywy na rzecz lokalnej aktywności i integracji społecznej | 300 000 EURO | <p>niezbędną infrastrukturę kulturalną i rekreacyjną służącą aktywizacji oraz na różne inicjatywy o charakterze miękkim aktywizujące mieszkańców.</p> <p>W Przedsięwzięciu 3.1 będą preferowane operacje skierowane do seniorów, a w przypadku przedsięwzięcia P3.2 operacje dla młodych osób.</p> <p>Przedsięwzięcie 3.3 adresowane jest do seniorów i osób młodych, w ramach którego będą realizowane projekty z myślą o tych mieszkańcach.</p> <p>Przewiduje się, zgodnie z przyjętym Planem Działania, że środki finansowe z PS WPR na przedsięwzięcia P.3.2 i P.3.3 zostaną wykorzystane przez wnioskodawców w całości do końca 2026 r. Natomiast dofinansowanie przewidziane w P.3.1 zostanie wykorzystane do końca 2027 r.</p> <p>Za ważne do osiągnięcia celu C.3 uznano przedsięwzięcia P.3.4 i P.3.5., ponieważ są one ukierunkowane na zwiększanie motywacji, podnoszenie wiedzy i umiejętności mieszkańców obszaru LSR w zakresie przygotowania i wdrażania inicjatyw lokalnych i partnerskich. Wydatki na ich realizację przewidziano w ramach działań aktywizacyjnych z zarządzania LSR. Działania aktywizacyjno-szkoleniowe będą realizowane przez pracowników Biura LGD, którzy posiadają w tym zakresie duże doświadczenie nabyte w minionych okresach wdrażania poprzednich LSR na tym samym obszarze.</p> |
| Przedsięwzięcie 3.2 (P. 3.2) – Poprawa dostępu do infrastruktury służącej aktywizacji lub integracji lokalnych społeczności | 625 000 EURO | |
| Przedsięwzięcie 3.3 (P. 3.3) – Włączenie społeczne seniorów i ludzi młodych | 100 000 EURO | |
| Przedsięwzięcie 3.4 (P. 3.4) – Szkolenia dotyczące przygotowania wniosków o wsparcie finansowe i wniosków o płatność na projekty związane z rozwojem aktywności lokalnej | 0,00 | |
| Przedsięwzięcie 3.5 (P. 3.5) – Podniesienie wiedzy i umiejętności mieszkańców w zakresie przygotowania i wdrażania inicjatyw lokalnych i partnerskich | 0,00 | |
| Wdrażanie LSR | 2.250.000 EURO | |
| Zarządzanie LSR | 512.500 EURO | |
| RAZEM LSR | 2.762.500 EURO | |

Poniżej tabela prezentująca powiązanie budżetu z celami i przedsięwzięciami LSR (wykazano inne źródła finansowania niż środki finansowe z PS WPR).

Tabela 10. Powiązanie budżetu z celami LSR (wykazano inne środki finansowe niż PS WPR 2023-2027):

| Cele/przedsięwzięcia | Budżet na realizację celu/przedsięwzięcia | Powiązanie budżetu z celami i przedsięwzięciami |
|---|---|--|
| <p>Cel szczegółowy 2 (C.2): Rozwój usług turystycznych poprzez wspieranie działań gospodarczych i poprawę infrastruktury turystycznej oraz sieciowania w turystyce</p> | <p>5.000 EURO Budżet Województwa Lubelskiego</p> | <p>Na realizację tego celu szczegółowego i przedsięwzięcia P.2.4. planuje się pozyskać środki finansowe z budżetu Województwa Lubelskiego w ramach promocji województwa „Lubelskie Smakuj Życie” na wsparcie inicjatyw promujących sieciowe produkty turystyczne na obszarze LSR, w tym Krainę Rowerową i Ekomuzeum Lubelszczyzny „Żywa Tradycja”.</p> |
| <p>Przedsięwzięcie 2.4 (P. 2.4) – Poprawa infrastruktury turystycznej służącej rozwojowi usług turystycznych i promocja współpracy/sięciowania w turystyce</p> | <p>5 000 EURO</p> | <p>Inicjatywę będzie realizować LGD we współpracy z lokalnymi partnerami z branży turystycznej.</p> |
| <p>Cel szczegółowy 3 (C.3): Rozwój aktywności społecznej mieszkańców poprzez lokalne inicjatywy i poprawę infrastruktury społecznej</p> | <p>4 000 EURO Budżet Powiatu Puławskiego</p> | <p>Na realizację tego celu szczegółowego i przedsięwzięcia P.3.1. planuje się pozyskać środki finansowe z budżetu Powiatu Puławskiego w ramach Programu współpracy z organizacjami</p> |
| <p>Przedsięwzięcie 3.1 (P. 3.1) – Inicjatywy na rzecz lokalnej aktywności i integracji społecznej</p> | <p>4 000 EURO</p> | <p>pozarządowymi i innymi podmiotami prowadzącymi działalność pożytku publicznego w latach wdrażania LSR, tj. 2024-2028 na inicjatywy aktywizujące – projekty w obszarze lokalnej kultury i dziedzictwa kulturowego z udziałem lokalnych społeczności z obszaru LSR.</p> <p>Inicjatywy będzie realizować LGD we współpracy z lokalnymi partnerami.</p> |
| <p>Razem</p> | <p>9.000 EURO</p> | |

Rozdział X Monitoring i ewaluacja

Szczegółowe procedury przeprowadzenia monitoringu i ewaluacji w ramach wdrażania LSR 2023-2027 zostały przyjęte przez Zarząd Uchwałą nr 49/23/Z z dnia 02.06.2023 r. Wskazują one szczegółowo przedmiot badań oraz podmioty dokonujące monitorowania i ewaluacji. Niżej zostaną przedstawione ogólne zasady.

Monitoring LSR jest procesem systematycznego i ciągłego zbierania oraz analizowania informacji na temat funkcjonowania LGD oraz stanu realizacji LSR w aspektach rzeczowym i finansowym. Monitoring finansowy polega na śledzeniu wydatkowania środków, natomiast rzeczowy obejmuje analizę stopnia osiągania mierzalnych i weryfikowalnych wskaźników wykonalności celów strategii. Proces ten służy dostarczaniu informacji dla celów kontroli zarządzania i podejmowania decyzji w sprawie realizacji i aktualizacji strategii. Monitoring pokazuje wszystkim wiarygodne, rzetelne informacje o stanie zaawansowania prac, postępach, uchybieniach zmianach, czy też zaniechaniach wraz z przyczynami i uzasadnieniem takiego stanu rzeczy.

Monitoring wdrażania LSR 2023-2027 będzie prowadzony **wewnętrznie** przez pracowników Biura LGD **na bieżąco (raportowanie co najmniej raz na pół roku)**. Przedmiotem monitorowania będą: (a) wskaźniki realizacji LSR; (b) budżet LGD; (c) harmonogram ogłaszania konkursów; (d) funkcjonowanie partnerstwa LGD; (e) funkcjonowanie biura i ocena pracowników oraz (f) realizacja planu komunikacji. Dane będą pozyskiwane z przeprowadzonych konkursów, z prowadzonych rejestrów danych i ankiet CAWI (badanie metodą kwestionariuszową z zastosowaniem ankiety internetowej możliwej do wypełnienia ze strony internetowej lub wysłanej na adres mailowy respondenta) z beneficjentami i wnioskodawcami. Raporty z monitoringu będą przedkładane Zarządowi, który zadecyduje o ich dalszym wykorzystaniu w celu prawidłowego wdrażania LSR.

Ewaluacja LSR jest systematycznym badaniem wartości i cech jej wdrażania w celu uzyskania odpowiedzi na pytanie główne, tj. czy zostały osiągnięte zamierzone cele oraz na ustalenie związków pomiędzy podjętymi działaniami, a uzyskanymi efektami, zwłaszcza w ujęciu średnio i długookresowymi. Komisja Europejska stosuje i rekomenduje w procesie ewaluacji następujące kryteria: trafność/adekwatność/ odpowiedniość, efektywność/ wydajność, skuteczność, użyteczność i trwałość.

LGD planuje przeprowadzać corocznie **ewaluacje wewnętrzne** (bieżące, dokona ich samodzielnie) oraz **ewaluację zewnętrzną** (zostanie zlecona zewnętrznym ewaluatorom).

Jej celem jest ocena wpływu działalności LGD i realizacji LSR na funkcjonowanie i rozwój społeczności lokalnej. Przedmiotem badania będą: (a) proces wdrażania LSR oraz (b) funkcjonowanie LGD i biura LGD.

Ewaluacja **wewnętrzna** będzie przeprowadzana co roku, na początku każdego roku kalendarzowego (do końca lutego) przez LGD. Będzie ona miała charakter ćwiczeń analityczno-refleksyjnych, których celem będzie bieżąca analiza procesu wdrażania i jego efektów oraz zmian w otoczeniu LSR, tak, by lepiej rozumieć osiągnięte rezultaty i umieć z wyprzedzeniem oszacować, w jakim stopniu zbliżają się one do osiągnięcia celów. Ewaluacja wewnętrzna będzie stanowić uzupełnienie monitoringu o konieczną interpretację (identyfikację przyczyn ewentualnych problemów), ocenę i rekomendacje działań. Zostanie ona zrealizowana w oparciu o **warsztat refleksyjny** z udziałem pracowników Biura LGD, członków Zarządu i Rady LGD. Do udziału w warsztatach mogą zostać zaproszeni także przedstawiciele beneficjentów, samorządu województwa lub innych LGD.

Ewaluacja **zewnętrzna** zostanie przeprowadzona jednokrotnie w latach 2028 – 2029 przez niezależnego ewaluatora – zewnętrznego wykonawcę.

Zakres przedmiotowy badania:

| Realizacja LSR: | Działalność biura: | Funkcjonowanie partnerstwa: |
|--|--|---|
| stopień realizacji celów i wskaźników, stopień realizacji wybranych operacji, wykorzystania budżetu, jakość stosowanych kryteriów wyboru operacji i procedur, oddziaływanie realizacji LSR na rozwój lokalny, bariery realizacji LSR, jakość procesu partycypacji; operacji i procedur | efektywność pracy biura i organów LGD, ocena przebiegu konkursów, ocena sposobu przepływu informacji, ocena pracowników, efektywność promocji i aktywizacji lokalnej społeczności, innowacyjność, proces rozwoju pracowników, efektywność animacji i doradztwa, ochrona danych osobowych, jakość procesu archiwizacji i monitoringu. | jakość podejmowanych uchwał, skuteczność nadzoru nad biurem LGD, jakość reakcji na zmieniające się warunki, umiejętność współpracy i atmosfera pracy, skuteczność działań strategicznych, jakość współpracy regionalnej i ponadregionalnej, jakość relacji z otoczeniem i promocji. |

Zakres podmiotowy badania

Pracownicy i kierownictwo biura, członkowie LGD, Zarząd LGD, beneficjenci operacji, wnioskodawcy, którzy nie uzyskali dofinansowania, organizacje pozarządowe, mieszkańcy.

Dane do badań ewaluacyjnych będą pozyskiwane z: analizy dokumentów z monitoringu, wywiadów z kierownictwem LGD i pracownikami biura, wywiadów z przedstawicielami organizacji pozarządowych, panelu ekspertów z ankiet CAWI ze wszystkimi grupami interesariuszy.

Wyniki z ewaluacji i analizy danych monitoringowych zostaną wykorzystane do aktualizacji Lokalnej Strategii Rozwoju, usprawnienia pracy Biura LGD, jak i funkcjonowania całego partnerstwa.

Wykaz wykorzystanej literatury:

1. Strona internetowa - Bank Danych Lokalnych Głównego Urzędu Statystycznego: www.stat.gov.pl,
2. Strona internetowa - www.natura2000.org.pl,
3. Strona internetowa: www.ekomuzeumlubelszczyzny.pl,
4. Strona internetowa: www.zielonypierscien.eu,
5. Raport z ewaluacji zewnętrznej realizacji Lokalnej Strategii Rozwoju na lata 2016-2023 przez LGD „Zielony Pierścień”,
6. Protokół z przeprowadzonych spotkań i warsztatów z lokalną społecznością w 2022 i 2023 r.,
7. Raport z badań ankietowych mieszkańców przeprowadzony przez LGD „Zielony Pierścień” w 2022 r.,
8. Długookresowa Strategia Rozwoju Kraju - Polska 2030,
9. Strategia Rozwoju Województwa Lubelskiego do 2030 roku,
10. Strategia Rozwoju Powiatu Puławskiego do roku 2020 z perspektywą do 2030 r.
11. Strategia Rozwoju Gmin Pradoliny Wieprza na lata 2022 - 2027

Załączniki do LSR:

1. Cele i przedsięwzięcia
2. Plan działania
3. Budżet LSR
4. Plan wykorzystania budżetu LSR