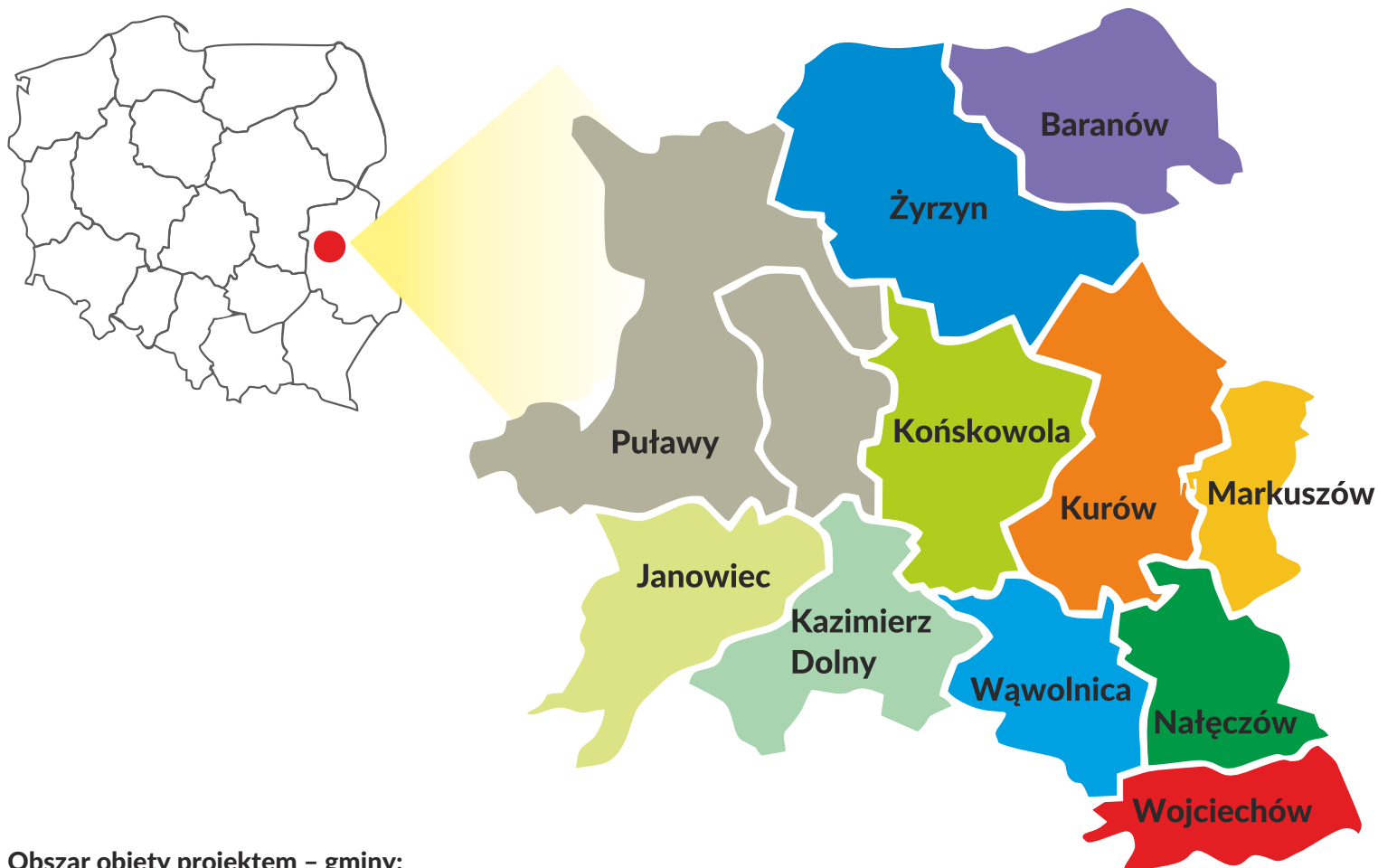


Tak rozwijaliśmy przedsiębiorczość w turystyce...



EUROszansa dla Lubelszczyzny

– budowanie konsensusu społecznego
na rzecz zrównoważonego rozwoju subregionu
w krajobrazie kulturowym trójkąta turystycznego:
Nałęczów – Puławy – Kazimierz Dolny



Obszar objęty projektem – gminy:

BARANÓW, JANOWIEC, KAZIMIERZ DOLNY, KOŃSKOWOLA, KURÓW, MARKUSZÓW,
NAŁĘCZÓW, PUŁAWY, WĄWOLNICA, WOJCIECHÓW, ŻYRZYN.

Wartość całkowita projektu:

4 152 236 CHF

Dofinansowanie z pomocy szwajcarskiej:

4 000 000 CHF

Udział własny:

152 236 CHF

Rok 2016, to rok zakończenia wieloletniego Programu pn. „EUROszansa dla Lubelszczyzny – budowanie konsensusu społecznego na rzecz zrównoważonego rozwoju sub-regionu w krajobrazie kulturowym trójkąta turystycznego: Nałęczów – Puławy – Kazimierz Dolny” współfinansowanego ze środków szwajcarskich, a realizowanego przez Powiat Puławski w partnerstwie z Lokalną Grupą Działania „Zielony Pierścień”, Lubelskim Ośrodkiem Doradztwa Rolniczego w Końskowoli, Stowarzyszeniem Lubelski Ośrodek Samopomocy z Lublina.

Jego realizację rozpoczęliśmy w sierpniu 2011 r. Z założenia miał on przyczynić się do ożywienia społeczno-gospodarczego obszarów wiejskich. I taki cel osiągnął.

Niebagatelną rolę we wdrażaniu Programu odegrały władze samorządowe 11 gmin z obszaru wsparcia, które angażowały się we wszystkie jego aspekty: od finansów, przez pomoc organizacyjną, konsultacje, wyjazdy studyjne po uczestnictwo w konkursach grantowych.



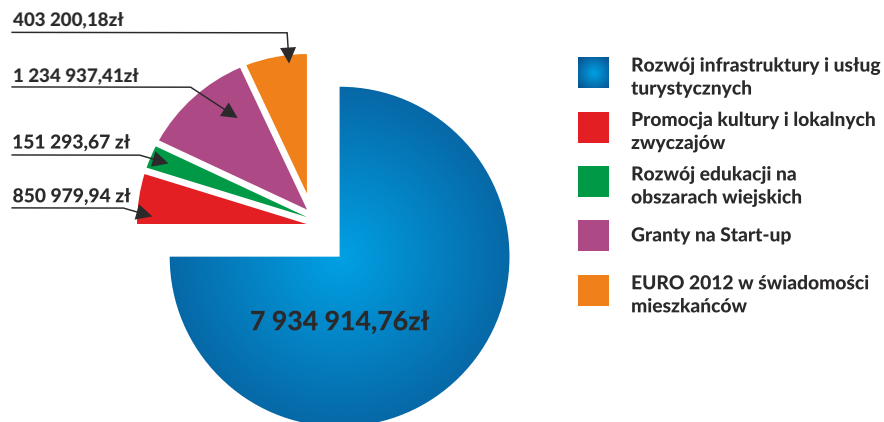
Program przyczynił się do powstania wielu inicjatyw społecznych i gospodarczych. Zaowocowało to odnowieniem i powiększeniem bazy noclegowej dla turystów w bardzo wielu miejscowościach, dofinansowaniem nowych i istniejących przedsiębiorstw produktu lokalnego, powstaniem nowych atrakcji turystycznych, wypożyczalni rowerów i kajaków oraz oznakowaniem szlaków turystycznych czy zbudowaniem infrastruktury turystycznej.

Przykładem ciekawych realizacji są np.: produkcja przetworów z płatków róży w Końskowoli, produkcja musów i soków owocowych w Klementowicach, produkcja ceramiki artystycznej w Górach k. Markuszowa, wytwarzanie tradycyjnych wędlin w Bronicach, domy w drzewach w Nałęczowie, park miniatur w Rąblowie, ogród wierzbowy w Strzelcach, ogród rustykalny w Drzewcach, kemping i przystań kajakowa nad Wieprzem w Kośminie, park rozrywki „Z fizyką za pan brat” w Kazimierzu Dolnym.





Wsparcie finansowe projektów według działań



Dzięki realizacji Programu doszło też do integracji środowisk i ludzi aktywnych, którzy znaleźli w nim narzędzia i możliwości zrealizowania swoich pomysłów na zarabianie pieniędzy oraz uzupełnienia przestrzeni publicznej o nowe miejsca integracji, promocji i edukacji, działających na rzecz lokalnych społeczności i odwiedzających je turystów.

W tym miejscu pragnę wyrazić podziękowania wszystkim tym, którzy przyczynili się do prawidłowego przebiegu projektu tj.: niewielkim, ale jakże pracowitym, zespołom: lidera projektu oraz partnerów z LGD „Zielony Pierścień”, a na wcześniejszym etapie zespołom LOS z Lublina i LODR z Końskowoli. Bardzo serdeczne i gorące podziękowania wyrażam pracownikom Biura Szwajcarsko – Polskiego Programu Współpracy na czele z jego dyrektorem panem Roland Python za sposób współpracy, znakomitą atmosferę, merytoryczne zaangażowanie, otwartość i empatię, które to przymioty przyczyniły się do zbudowania relacji zaufania, znakomicie ułatwiającą prowadzenie tak dużego i skomplikowanego projektu.

Leszek Gorgol

Członek Zarządu Powiatu
Puławskiego ds. społecznych



Plan Rozwoju Turystyki

**DLA SUBREGIONU TRÓJKĄTA TURYSTYCZNEGO
KAZIMIERZ DOLNY – NAŁĘCZÓW – PUŁAWY
NA LATA 2012-2020**



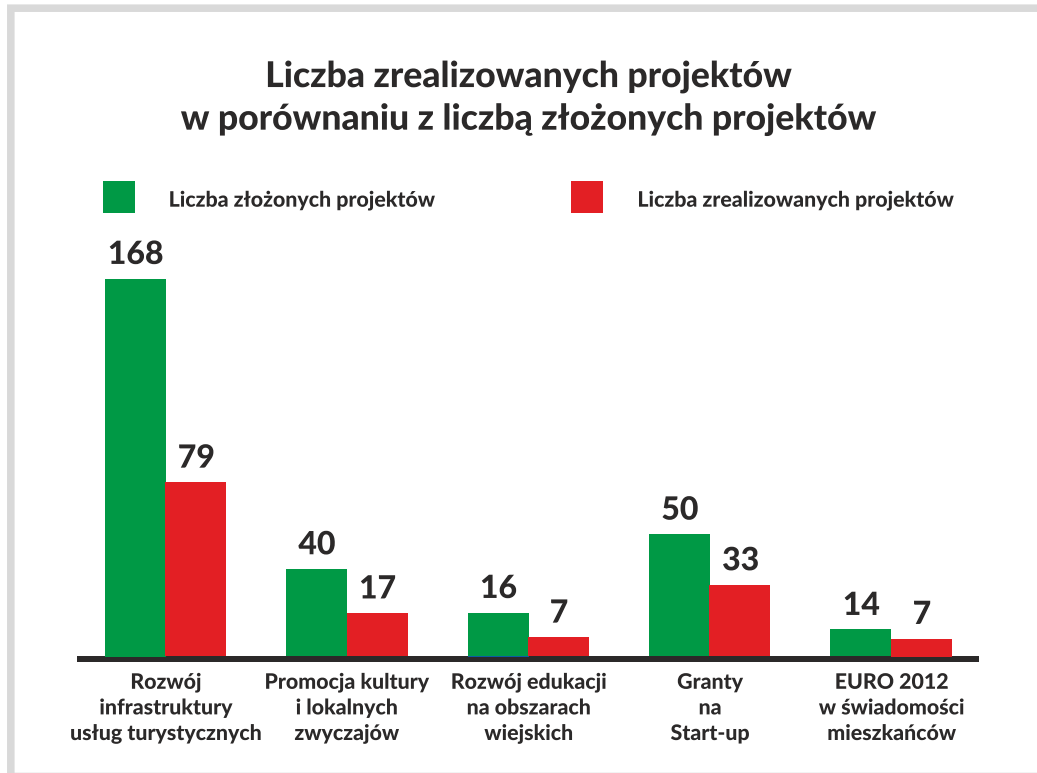
Projekt współfinansowany przez Szwajcarię
w ramach szwajcarskiego programu współpracy
z nowymi krajami członkowskimi Unii Europejskiej

Wydawnictwo prezentuje przykłady 54 inicjatyw spośród 143 projektów zrealizowanych w ramach Programu „EUROszansa dla Lubelszczyzny ...”. Ilustrują one różnorodność i charakter zakończonych przedsięwzięć.

Program „EUROszansa dla Lubelszczyzny ...” był wdrażany z udziałem mieszkańców oraz lokalnych organizacji pozarządowych, przedsiębiorców i samorządów. Najpierw na etapie przygotowania Planu Rozwoju Turystyki (dokument z wypracowanymi propozycjami programów turystycznych i zadań), a następnie na etapie wdrażania konkretnych projektów wybieranych w konkursach.

Dotacja z Programu Szwajcarskiego na wsparcie lokalnych projektów wyniosła łącznie **10,5 mln zł**. Z tego najwięcej na rozwój infrastruktury i usług turystycznych (**7,93 mln zł**) oraz na tworzenie nowych miejsc pracy (**1,2 mln zł**). Spośród 143 projektów, **119** było realizowanych przez partnerów z sektora społeczno – gospodarczego.

Do najważniejszych efektów lokalnych inicjatyw, które otrzymały dotacje z Programu Szwajcarskiego, należą:



- utworzenie 322 nowych miejsc noclegowych (w pensjonatach, agrokwaterach) dla turystów;
- udostępnienie turystom 27 nowych atrakcji turystycznych (np. jazdy konne, wypożyczalnia rowerów, wypożyczalnia kajaków, park Owadolandia, ogród Salikarium, ścieżki edukacyjne);
- wyposażenie i udostępnienie 9 obiektów gastronomicznych oferujących dania także z lokalnymi wyrobami;
- utworzenie nowej ogólnodostępnej infrastruktury turystycznej, która przyczynia się do rozwoju przedsiębiorczości na obszarach peryferyjnych, w tym m.in.: oznakowanie 308 km szlaków konnych; oznakowanie 160 km szlaków nordic walking; oznakowanie ponad 80 km szlaków ornitologicznych; budowa kempingu w Kośminie nad Wieprzem z polem namiotowym, postojem dla kamperów i zapleczem sanitarnym dla 196 osób;



- utworzenie do października 2014 r. 33 nowych podmiotów gospodarczych (start-up) w branży turystycznej, z których 14 stale (przez cały rok) prowadzi działalność gospodarczą, a kolejnych 14 – działa w sezonie turystycznym;

- uruchomienie lub wsparcie mikroprzedsiębiorstw, które legalnie wyrabiają spożywcze produkty lokalne i tradycyjne lub rękodzieło połączone z programem dla turystów w postaci degustacji i warsztatów. W segmencie legalnej produkcji przetworzonych produktów lokalnych i tradycyjnych przedsiębiorstwa te są pionierami w naszym kraju i stanowią dobrą praktykę (np. przetwórnia „Manufaktura Różana” w Starej Wsi, przetwórnia „Moje Owoce” w Klementowicach, olejarnia „Skarby Natury” w Zabłociu czy masarnia „Swojskie wędliny” w Bronicach);

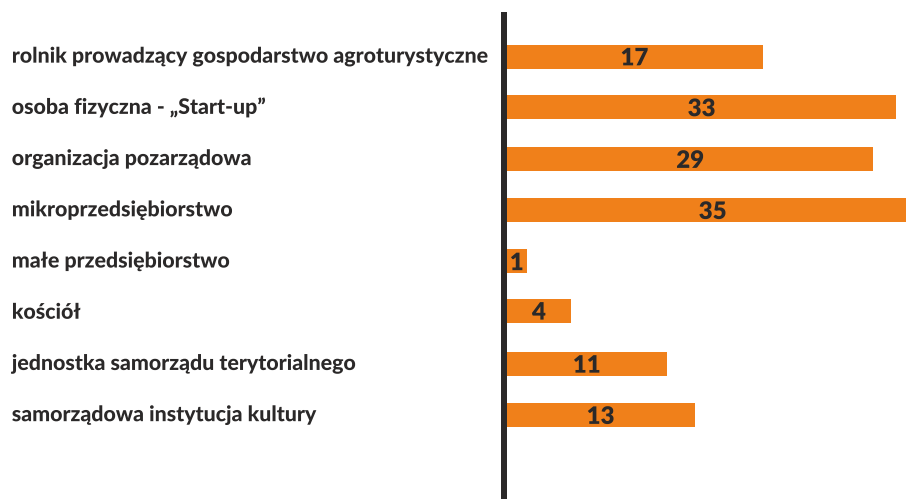
- dobra infrastruktura do uprawiania turystyki rowerowej i kajakowej, która rozwinęła przedsiębiorczość na obszarach wiejskich (peryferyjnych) poza głównymi centrami turystyki;

- 116 tys. egz. przewodników i map turystycznych adresowanych do gości odwiedzających subregion;

- utworzenie przez Lokalną Grupę Działania „Zielony Pierścień” Fundacji „Przyroda – Tradycja – Ludzie”, której misją jest tworzenie i sprzedaż sieciowej oferty turystycznej bazującej na zasobach lokalnych subregionu.

Liczba zrealizowanych projektów według statusu prawnego Beneficjenta

■ Liczba projektów







UTWORZENIE SIECI MIEJSC PRZYJAZNYCH ROWEROM I IZB PRODUKTU LOKALNEGO

Beneficjent: Bankowe Towarzystwo Rowerowe w Nałęczowie

Wartość całkowita: 100 832,55 zł

Kwota dofinansowania: 90 749,26 zł

Cel projektu: Poprawa turystycznego wizerunku subregionu jako miejsca aktywnego wypoczynku

Efekty: Projekt był realizowany we współpracy z lokalnymi stowarzyszeniami i twórcami na obszarze kilkunastu gmin. Jego adresatami są rowerzyści i turyści, którzy aktywnie chcą poznawać dziedzictwo subregionu. W efekcie przy oznakowanych szlakach rowerowych utworzono:

- 11 miejsc odpoczynku dla rowerzystów; każde miejsce jest

wyposażone w stojaki na rowery, stół i dwie ławki, zestaw pierwszej pomocy, zestaw podstawowych narzędzi do naprawy rowerów, kosze na śmieci oraz tablicę informacyjną z mapą subregionu; w każdym miejscu znajduje się niepowtarzalny model roweru, na którym turyści mogą robić pamiątkowe zdjęcia;



- 7 Izb Produktu Lokalnego wyposażonych w niezbędne meble gdzie jest zorganizowana prezentacja i sprzedaż lokalnych wyrobów. W ramach projektu została wydana również publikacja zawierająca zbiór 15 wypraw odkrywców (questów) po kilkunastu miejscowościach subregionu. Popularyzuje ona nowatorską

metodę odkrywania dziedzictwa kulturowego i historycznego mniej znanych miejscowości. Dzięki projektowi poprawił się standard ogólnodostępnej infrastruktury do uprawiania turystyki rowerowej, powstały pierwsze sklepiki z produktami lokalnymi i tradycyjnymi oraz stworzono nową ofertę dla turystów.



MODERNIZACJA DOMU WAKACYJNEGO „ANDRZEJÓWKA”

Beneficjent: Andrzej Łyszczarz, Oblasy (gmina Janowiec)

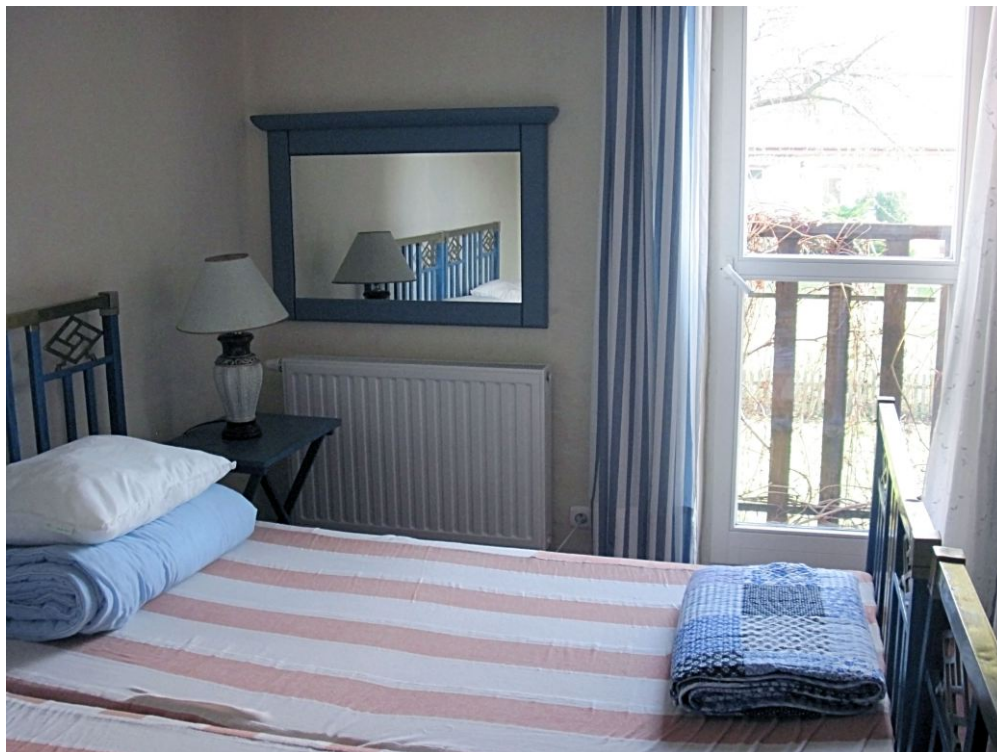
Wartość całkowita: 84 302,17 zł

Kwota dofinansowania: 49 999,52 zł

Cel projektu: Podniesienie standardu bazy wypoczynkowej dla turystów w Domu Wakacyjnym „Andrzejówka”

Efekty: Zakres rzeczowy projektu obejmował prace budowlane polegające na wykonaniu instalacji centralnego ogrzewania w całym obiekcie oraz łazienek. Dodatkowo zakupiono wyposażenie do urządzenia plenerowej mokrej sauny z hydromasażem (balia, piec i urządzenia filtrujące), a także sprzęt do pracowni garncarskiej (m.in. w piec do wypalania ceramiki, koło garncarskie elektryczne oraz podstawowe narzędzia do

formowania naczyń i wyrobów ceramicznych). Dzięki projektowi zwiększyła się baza noclegowa w gminie Janowiec, udostępniono turystom w lepszym standardzie 16 miejsc noclegowych, poszerzono ofertę wypoczynkową obiektu poprzez udostępnienie plenerowej sauny oraz zorganizowanie pracowni do prowadzenia warsztatów garncarskich.



MODERNIZACJA GOSPODARSTWA AGROTURYSTYCZNEGO „NAD BYSTRĄ”

Beneficjent: Anna Stasiak, Bartłomiejowice (gmina Wąwolnica)

Wartość całkowita: 246 749,41 zł

Kwota dofinansowania: 148 049,59 zł

Cel projektu: Zwiększenie konkurencyjności gospodarstwa agroturystycznego „Nad Bystrą” poprzez poprawę jakości świadczonych usług

Efekty: Zakres rzeczowy projektu obejmował adaptację istniejącego budynku gospodarczego na obiekt noclegowy, przystosowanie piwnicy na winiarnię, budowę altany z grillem

oraz zakup sprzętu turystycznego. Dzięki projektowi powstała nowa baza noclegowa (6 miejsc noclegowych) bezpośrednio przy szlaku rowerowym wraz z ofertą wypoczynkową i kulinarną.



ROZBUDOWA BUDYNKU MIESZKALNEGO Z PRZEZNACZENIEM NA DZIAŁALNOŚĆ TURYSTYCZNĄ

Beneficjent: Krystyna Tużnik, Kazimierz Dolny

Wartość całkowita: 297 107,72 zł

Kwota dofinansowania: 144 678,56 zł

Cel projektu: Stworzenie nowej bazy noclegowej dla turystów

Efekty: Zakres rzeczowy projektu obejmował rozbudowę istniejącego budynku mieszkalnego z przeznaczeniem na usługi turystyczne. Prace budowlane polegały m.in. na dobudowie pomieszczenia z tarasem na parterze, całkowitej wymianie i prze-

budowie więźby dachowej oraz adaptacji poddasza na noclegi. W rezultacie w centrum Kazimierza Dolnego powstał nowy obiekt noclegowy z 10 miejscami noclegowymi dla turystów.



WYPOSAŻENIE PUNKTU INFORMACJI TURYSTYCZNEJ

Beneficjent: Gmina Kurów

Wartość całkowita: 36 105,83 zł

Kwota dofinansowania: 30 689,91 zł

Cel projektu: Utworzenie punktu informacji turystycznej w Kurowie

Efekty: Projekt polegał na zakupieniu wyposażenia do pomieszczenia konferencyjno – wystawowego mieszczącego się w odrestaurowanym zabytkowym obiekcie. Zakupiono meble biurowe, gabloty ekspozycyjne oraz sprzęt multimedialny do prezentacji materiałów promujących walory turystyczne regionu oraz produkty lokalne. Dzięki projektowi uruchomiono

pierwszy Punkt Informacji Turystycznej na obszarze gminy Kurów. Jest on zlokalizowany bezpośrednio przy szlaku rowerowym. Można tutaj uzyskać informacje o atrakcjach turystycznych subregionu oraz obejrzeć stałą wystawę prezentującą dziedzictwo historyczne i kulturowe Kurowa i okolic, w tym ekspozycję poświęconą ks. Grzegorzowi Piramowiczowi.



BUDOWA ALTAN REKREACYJNYCH I SAUNY DLA TURYSTÓW

Beneficjent: Jakub Fraszka, Nałęczów

Wartość całkowita: 345 451,83zł

Kwota dofinansowania: 157 297,96zł

Cel projektu: Zwiększenie atrakcyjności i rozpoznawalności turystycznej regionu Nałęczowa na tle Lubelszczyzny i Polski poprzez stworzenie kompleksu turystycznego „W drzewach”

Efekty: Projekt dotyczył budowy dwóch altan rekreacyjnych wraz z instalacją oświetlenia zewnętrznego, urządzenia parkingu dla gości oraz wykonania nasadzeń wzbogacających ogród. Efektem Projektu jest nowa oferta turystyczna w postaci altan rekreacyjnych „Grab” i „Jodła” zamocowanych na podporach

drewnianych, usytuowanych w koronach drzew. Każda z altan ma ok. 20 m² powierzchni i wyposażona jest w niezbędną infrastrukturę stwarzającą warunki do wypoczynku 2 osób dorosłych i 2 dzieci.



Specyfiką oferty noclegowej jest usytuowanie altan na zadrzewionej nieruchomości bezpośrednio graniczącej z największym wąwozem Nałęczowa – Wąwozem Głowackiego. W ramach drugiego projektu wybudowana została altana przeznaczona na saunę dla turystów wraz z wyposażeniem.



Utworzona została sauna sucha, sauna na poczerwień, grota solna wyłożona solą himalajską oraz pomieszczenie relaksacyjne (masaż). Obiekt również usytuowany jest w koronach drzew. Dzięki projektowi poszerzono ofertę wypoczynkową apartamentów „W drzewach”.



UTWORZENIE SZLAKÓW NORDIC WALKING

Beneficjent: Lokalna Organizacja Turystyczna „Kraina Lessowych Wąwozów”, Nałęczów

Wartość całkowita: 129 962,85 zł

Kwota dofinansowania: 116 966,39 zł

Cel projektu: Zwiększenie konkurencyjności turystycznej regionu poprzez stworzenie oferty parków nordic walking

Efekty: W ramach projektu oznakowanych zostało 15 tras nordic walking (łącznie długość około 160 km) o różnych poziomach trudności w gminach: Nałęczów, Janowiec, Puławy, Końskowola i Kazimierz Dolny. Trasy wyposażono w tablice informacyjne, tablice ćwiczeń i pomiaru tętna oraz w wybranych lokalizacjach w ławki i stoły. Wydane zostały także materiały promocyjne dotyczące tras: mapy oraz ulotki.

Dzięki projektowi powstała nowa ogólnodostępna sieciowa infrastruktura turystyczna w subregionie. Umożliwia ona przedsiębiorcom z branży turystycznej tworzenie ofert turystyki aktywnej i promującej zdrowy styl życia. Dzięki oznakowanym szlakom nordic walking turyści mają większy dostęp do atrakcji przyrodniczych, kulturowych i historycznych subregionu.



dotyczące tras: mapy oraz ulotki. Dzięki projektowi powstała nowa ogólnodostępna sieciowa infrastruktura turystyczna w subregionie. Umożliwia ona przedsiębiorcom z branży turystycznej tworzenie ofert turystyki aktywnej i promującej zdrowy styl życia.

Dzięki oznakowanym szlakom nordic walking turyści mają większy dostęp do atrakcji przyrodniczych, kulturowych i historycznych subregionu.



ZAKUP SPRZĘTU DO NAŚNIEŻANIA TRAS NARCIARSKICH

Beneficjent: Marcin Świdorski, Kazimierz Dolny

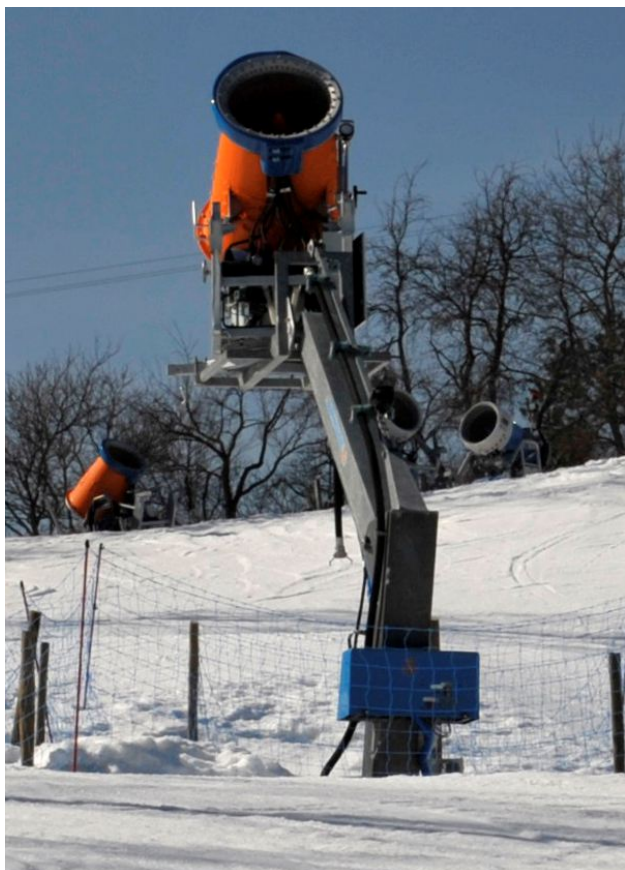
Wartość całkowita: 385 275,68 zł

Kwota dofinansowania: 167 013,00 zł

Cel projektu: Wydłużenie sezonu zimowego poprzez zakup sprzętu do naśnieżania tras narciarskich

Efekty: W ramach projektu przedsiębiorca zakupił 5 armatek śnieżnych (4 manualne i 1 z wysięgnikiem) do naśnieżania stoku. Dzięki projektowi poprawiły się możliwości naśnieżania oraz

jakość tras narciarskich a także wzrosła liczba turystów korzystających ze stoku.



ADAPTACJA POMIESZCZEŃ Z PRZEZNACZENIEM NA USŁUGI NOCLEGOWE

Beneficjent: Piotr Czapik, Nałęczów

Wartość całkowita: 259 366,66 zł

Kwota dofinansowania: 155 620,00 zł

Cel projektu: Stworzenie nowej bazy noclegowej w subregionie Nałęczów – Puławy – Kazimierz Dolny

Efekty: Zakres rzeczowy projektu obejmował prace budowlane oraz zakup wyposażenia. Prace polegały na gipsowaniu i malowaniu ścian, montażu urządzeń sanitarnych oraz wymianie wewnętrznej stolarki drzwiowej.

W wyniku realizacji projektu udostępniono turystom nowy obiekt z 12 miejscami noclegowymi, w tym 6 pokoi z łazienkami, salon z aneksem kuchennym i jadalnią.



UTWORZENIE SIECI WYPOŻYCZALNI ROWERÓW

Beneficjent: Nałęczowskie Stowarzyszenie Rozwoju i Promocji, Nałęczów

Wartość całkowita: 137 645,00 zł

Kwota dofinansowania: 123 880,00 zł

Cel projektu: Poprawa infrastruktury turystycznej w Krainie Rowerowej

Efekty: Projekt był realizowany we współpracy z lokalnymi przedsiębiorcami i stowarzyszeniami na obszarze większości gmin subregionu. Jego adresatami są turyści – rowerzyści. W 12 utworzonych wypożyczalniach udostępniono rowerzystom 88

rowerów, kaski, foteliki i przyczepki do przewozu dzieci oraz lawetę do transportu rowerów. Wypożyczalnie zlokalizowane są przy oznakowanych szlakach rowerowych przy agrokwaterach, pensjonatach i izbach tradycji.



W tych miejscach rowerzyści mogą korzystać również z noclegów i informacji turystycznej. Tę sieć wypożyczalni uzupełnia także sieć 8 kolejnych punktów wypożyczania rowerów utworzonych w subregionie w ramach projektu przez Fundację „Turystyczna Lubelszczyzna”. Dzięki obu projektowym inicjatywom stworzono

turystom lepsze warunki do uprawiania turystyki rowerowej poprzez uruchomienie 20 wypożyczalni z 155 rowerami. Ponadto powstała sieć współpracy pomiędzy przedsiębiorcami i organizacjami pozarządowymi w zakresie promocji turystyki rowerowej w subregionie.



MODERNIZACJA GOSPODARSTWA AGROTURYSTYCZNEGO „OSTOJA POD CZARNĄ PIŁĄ”

Beneficjent: **Piotr Białek, Czołna (gm. Baranów)**

Wartość całkowita: **57 724,17 zł**

Kwota dofinansowania: **34 634,48 zł**

Cel projektu: **Poszerzenie oferty turystycznej gospodarstwa agroturystycznego „Ostoja pod Czarną Piłą”**

Efekty: W ramach pozyskanego wsparcia finansowego beneficjent zakupił kajaki, zmodernizował stajnię dla koni, zaadaptował obiekt gospodarczy na saunę dla turystów, zakupił

piec do wypalania ceramiki i koło garncarskie, urządził plac zabaw oraz zakupił sprzęt do uprawiania turystyki aktywnej i poznawczej.



Dzięki projektowi (oprócz 6 miejsc noclegowych) gospodarstwo poszerzyło swoją ofertę turystyczną o organizację warsztatów ceramicznych i przyrodniczych oraz jazdy bryczką, poprawiło warunki wypoczynku poprzez urządzenie sauny i placu zabaw

oraz udostępnienie sprzętu turystycznego (kajaków, kijków nordic walking itp.). Agrokwatera jest także miejscem postojowym dla turystów i koni przy oznakowanym szlaku konnym.



WYPOSAŻENIE OBIEKTU GASTRONOMICZNEGO „GROTA BOCHOTNICKA”

Beneficjent: **Monika Wiak, Bochoćnica (gmina Kazimierz Dolny)**

Wartość całkowita: **260 655,91 zł**

Kwota dofinansowania: **127 149,22 zł**

Cel projektu: **Rozszerzenie oferty obiektu o usługi gastronomiczne**

Efekty: Zakres rzeczowy projektu obejmował zakup wyposażenia gastronomicznego do nowego obiektu hotelowo – restauracyjnego „Grota Bochoćnicka” w Bochoćnicy koło Kazimierza Dolnego. Zakupiono takie urządzenia jak m.in.:

kuchnia gazowa, frytownica, płyta grillowa, patelnia gazowa, taboret gazowy, piec konwekcyjno – parowy, kralnica do wędlin itp., a także akcesoria chłodnicze, meble ze stali nierdzewnej oraz naczynia kuchenne jak również zastawę stołową.



WYPOSAŻENIE AGROKWATERY „W DOLINIE STAWÓW”

Beneficjent: **Beata Plewińska, Karmanowice (gmina Wąwolnica)**

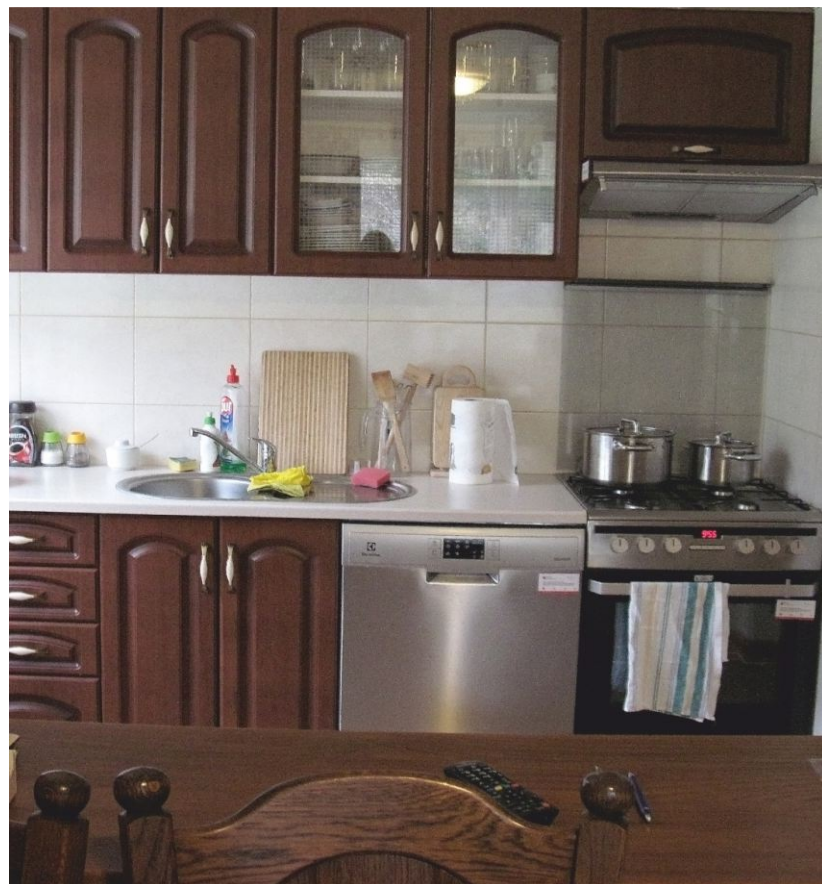
Wartość całkowita: **51 978,41 zł**

Kwota dofinansowania: **31 187,00 zł**

Cel projektu: **Przygotowanie nowej oferty z bazą noclegową**

Efekty: Zakres rzeczowy projektu obejmował zakup wyposażenia do agrokwatery. Dzięki projektowi dla turystów przygotowano 11 nowych miejsc noclegowych w pięcio -, dwu - i trzyosobowych

pokojach z łazienkami, kuchnią, pokój rodzinny z kąciakiem dla dzieci oraz ogród z miejscem na ognisko. Dodatkową atrakcją turystyczną są stawy rybne znajdujące się w gospodarstwie.



SZLAK ORNITOLOGICZNY DLA TURYSTÓW

Beneficjent: Gmina Żyrzyn

Partner: Społeczne Towarzystwo Oświatowo-Kulturalne Gminy Żyrzyn

Wartość całkowita: 184 050,38 zł

Kwota dofinansowania: 165 060,34 zł

Cel projektu: Utworzenie nowego sieciowego produktu turystycznego

Efekty: Projekt był realizowany w partnerstwie z udziałem organizacji pozarządowej oraz gmin. Jego zakres rzeczowy obejmował oznakowanie sieci szlaków ornitologicznych o łącznej długości 81 km w pradolinie Wieprza i dolinie środkowej Wisły oraz wokół jeziora Duży Ług. Rozmieszczono także tablice

informacyjne i drogowskazy kierunkowe na szlaku oraz czatownie do obserwacji ptaków. W ramach projektu utworzono stronę internetową, opracowano przewodnik po szlakach ornitologicznych oraz film edukacyjny, który promuje dziedzictwo przyrodnicze subregionu.



Dzięki tej inicjatywie powstała nowa ogólnodostępna sieciowa infrastruktura turystyczna w północnej części subregionu gdzie dotychczas turyści w ograniczonym zakresie mogli poznawać walory przyrodnicze doliny Wisły i Wieprza. Infrastruktura ta

stwarza możliwości przedsiębiorcom z branży turystycznej do rozwijania działalności poprzez przygotowanie nowych ofert komercyjnych dla turystów o tematyce przyrodniczej.



BUDOWA MANUFAKTURY RÓŻANEJ Z IZBĄ PRODUKTU LOKALNEGO

Beneficjent: **Jolanta Mazurkiewicz, Stara Wieś (gmina Końskowola)**

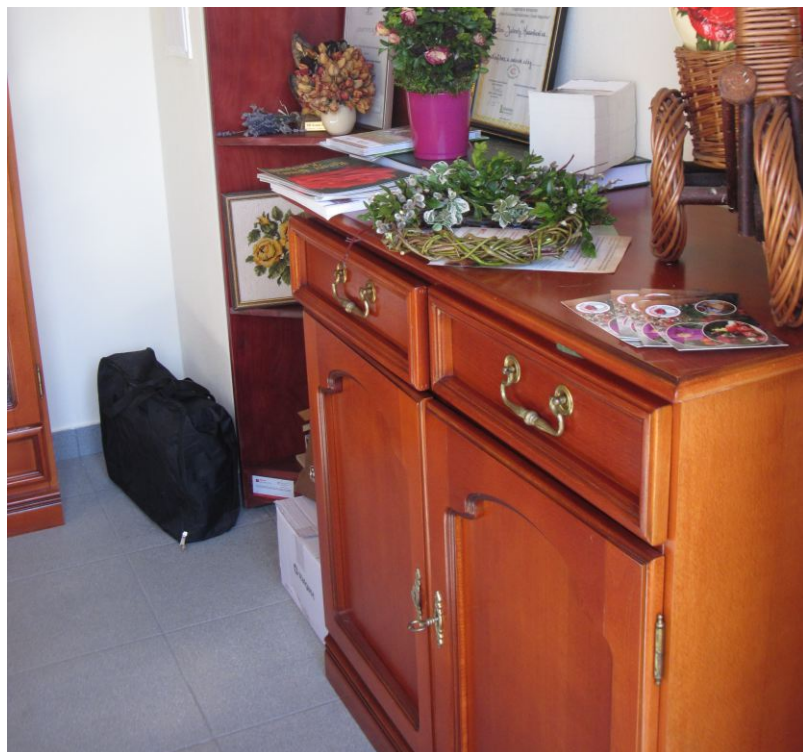
Wartość całkowita: **227 067,32 zł**

Kwota dofinansowania: **136 240,38 zł**

Cel projektu: **Zwiększenie potencjału turystycznego subregionu poprzez promocję produktów lokalnych i tradycyjnych**

Efekty: Zakres rzeczowy projektu obejmował prace budowlane i zakup wyposażenia. Ich wynikiem jest uruchomiona rodzinna przetwórnia o nazwie „Manufaktura Różana”, w której są legalnie produkowane przetwory spożywcze z płatków i owoców róży oraz z roślin z rodziny różowatych według lokalnych, tradycyjnych receptur. Surowiec do produkcji przetworów pochodzi z rodzi-

nej plantacji właścicieli Manufaktury. Wytwarzane wyroby to w większości certyfikowane produkty lokalne tradycyjne takie jak: syrop i konfitura z płatków i owoców róży czy konfitura z pigwowca, które cieszą się uznaniem na Lubelszczyźnie i na rynku krajowym.



W 2015 r. konfitura z owoców róży zdobyła pierwszą nagrodę – tzw. Perłę na ogólnopolskim renomowanym konkursie w Poznaniu pn. „Nasze Kulinarne Dziedzictwo – Smaki Regionów”. Przy Manufakturze została także otwarta Izba Produktu Lokalnego, czyli sklepik, w którym można nabyć produkty lokalne z sub-

regionu. „Manufaktura Różana” usytuowana jest przy oznakowanym szlaku rowerowym. Stąd często jest odwiedzana przez rowerzystów lub grupy studyjne. Program takich wizyt przewiduje prezentację przetwórn i degustację wytwarzanych produktów.



UTWORZENIE NOWEJ BAZY NOCLEGOWEJ W PRADOLINIE WIEPRZA

Beneficjent: Cezary Rułka, Cezaryn (gmina Żyrzyn)

Wartość całkowita: 357 524,10zł

Kwota dofinansowania: 170 000,00zł

Cel projektu: Adaptacja budynku mieszkalnego na obiekt agroturystyczny – Modrzewiowy Zdrój

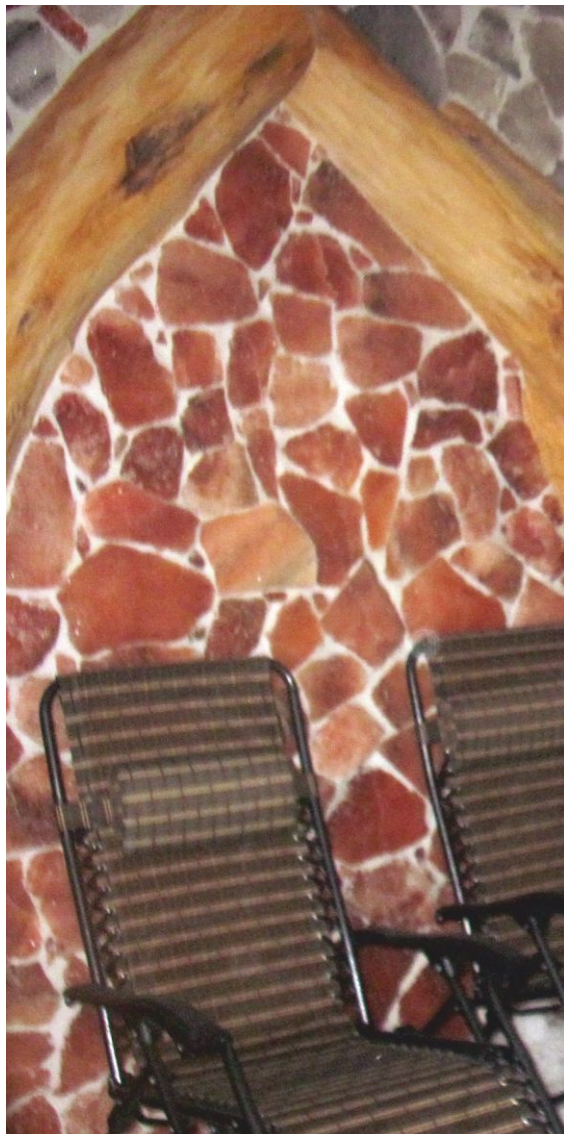
Efekty: Projekt dotyczył adaptacji istniejącego budynku na bazę noclegową poprzez modernizację dachu i elewacji oraz wykonanie prac wykończeniowych. Dodatkowo zakupiono

wyposażenie do pokoi i urządzono ogród. Projekt ten odpowiada na brak infrastruktury noclegowej na obszarze gdzie dynamicznie rozwija się turystyka kajakowa i rowerowa.



Dzięki niemu udostępniono turystom 7 miejsc noclegowych w dolinie rzeki Wieprz. Ofertę wypoczynkową agrokwatery uatrakcyjnia wybudowana grota solna, jacuzzi oraz sprzęt turystyczny

do wypożyczenia. W pobliżu obiektu agroturystycznego przebiegają szlaki turystyczne: rowerowy, ornitologiczny i kajakowy.



UTWORZENIE BARU Z KUCHNIĄ ORMIAŃSKĄ

Beneficjent: **Artur Mejlumyan, Nałęczów**

Wartość całkowita: **87 418,03 zł**

Kwota dofinansowania: **52 450,80 zł**

Cel projektu: **Utworzenie nowej bazy gastronomicznej**

Efekty: Projekt polegał na wykonaniu prac budowlanych, dzięki którym przystosowano istniejący obiekt do prowadzenia lokalu gastronomicznego. Zakupiono także wyposażenie do kuchni.

W efekcie zwiększono ofertę gastronomiczną dla turystów. Jej specyfiką jest kuchnia ormiańska, w której specjalizuje się rodowity Ormianin – właściciel lokalu.



MODERNIZACJA GOSPODARSTWA AGROTURYSTYCZNEGO

Beneficjent: Czesław Targoński, Kazimierz Dolny

Wartość całkowita: 85 987,54 zł

Kwota dofinansowania: 51 592,45 zł

Cel projektu: Adaptacja pomieszczeń w gospodarstwie agroturystycznym na bazę noclegową dla turystów

Efekty: W ramach projektu wykonano prace budowlane oraz zakupiono meble do pokoi, wyposażenie kuchenne i meble tarasowe.

Dzięki projektowi została rozbudowana kwatera agroturystyczna z sześcioma miejscami noclegowymi oraz podniesiono standard wypoczynku w obiekcie.



WYPOSAŻENIE KAWIARNIO - CUKIERNI „SEROKOMLA”

Beneficjent: P.P.H. „Reypol” – Rejmak Spółka Jawna, Janowiec

Wartość całkowita: 315 170,10 zł

Kwota dofinansowania: 151 315,77 zł

Cel projektu: Podniesienie jakości usług w kawiarnio – cukierni w zabytkowym pensjonacie „Serokomla”

Efekty: Zakres rzeczowy projektu obejmował modernizację kawiarnio – cukierni w zabytkowym pensjonacie „Serokomla” oraz przyległego do niej ogrodu. Zakupiono wyposażenie meblowe oraz sprzęt barowy w tym m.in. lodówkę podblatową, witrzynę na lody, ekspres do kawy, witrzynę na ciasta, zmywarkę, regał ekspozycyjny, fotele, krzesła i stoliki. W skład mebli

ogrodowych wchodziły stoły, fotele, ławki i parasole. W rezultacie w centrum Janowca przy rowerowym Bursztynowym Szlaku Greenways udostępniono turystom lokalną kawiarnio – cukiernię, która jest uzupełnieniem oferty noclegowej i restauracyjnej pensjonatu „Serokomla”.



PROMOCJA TURYSTYKI ROWEROWEJ

Beneficjent: Fundacja „Kraina Jana Pocka”, Markuszów

Wartość całkowita: 88 300,00 zł

Kwota dofinansowania: 79 470,00 zł

Cel projektu: Poprawa dostępności informacji na temat turystyki rowerowej na obszarze trójkąta turystycznego Nałęczów – Puławy – Kazimierz Dolny

Efekty: Projekt był realizowany we współpracy z lokalnymi samorządami. Jego zakres rzeczowy obejmował opracowanie i wydanie naściennnej ilustrowanej mapy turystycznej z siecią oznakowanych szlaków rowerowych w subregionie (nakład: 1000szt.) oraz przewodnika turystycznego w dwóch wersjach językowych, polskiej i angielskiej (łącznie nakład: 15000szt.). Przewodnik zawiera propozycję jedenastu wypraw rowerowych.

Oprócz opisu przebiegu tras w publikacji można znaleźć informację o walorach przyrodniczo – kulturowych Krainy Rowerowej. Uzupełnieniem przewodnika jest mapa, na której umieszczono lokalizację m.in. Izby Produktów Lokalnych, miejsc wypoczynkowych, miejsc przyjaznych rowerzystom oraz questy – wyprawy odkrywców.



ROZWÓJ AGROTURYSTYKI „POD JABŁONIĄ”

Beneficjent: Katarzyna Siwiec, Celejów (gmina Wąwolnica)

Wartość całkowita: 394 042,33 zł

Kwota dofinansowania: 168 610,55 zł

Cel projektu: Rozbudowa bazy noclegowej w Gospodarstwie Agroturystycznym „Pod Jabłonią” w Celejowie

Efekty: Projekt był realizowany w gospodarstwie sadowniczym specjalizującym się w produkcji jabłek wielu odmian. Polegał na

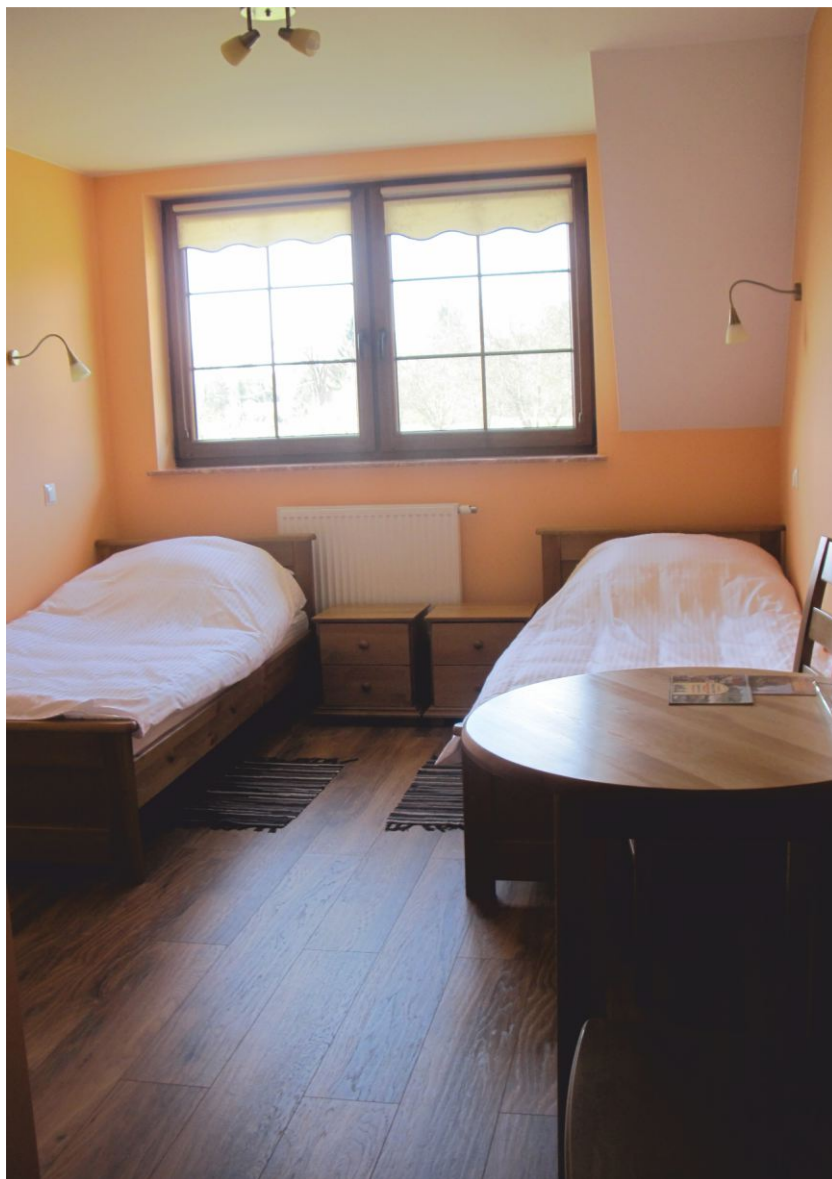
wykonaniu prac budowlanych, które umożliwiły przystosowanie istniejącego budynku na potrzeby agroturystyki.



Dodatkowo zakupiono wyposażenie. W efekcie powstała nowa baza noclegowa dla turystów z 14 miejscami noclegowymi



(5 pokoi z łazienkami, kuchnią i jadalnią). W agrokwaterze znajduje się także wypożyczalnia rowerów dla turystów.



NOWE MIEJSCA NOCLEGOWE W „WILLI IRYS”

Beneficjent: Halina Zielińska, Cholewianka (Kazimierz Dolny)

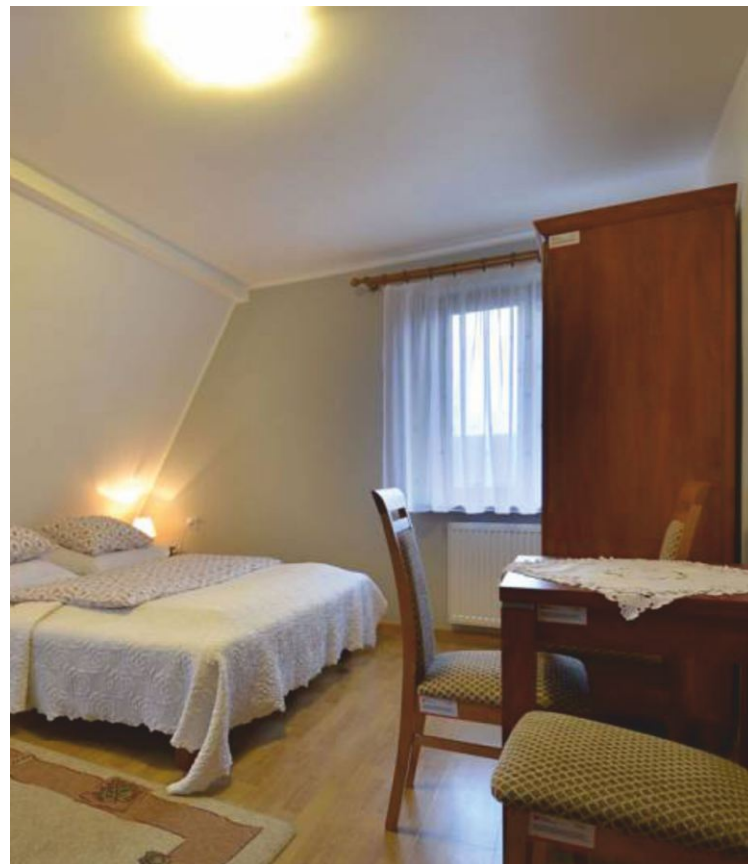
Wartość całkowita: 89 923,86 zł

Kwota dofinansowania: 53 954,26 zł

Cel projektu: **Utworzenie nowych miejsc noclegowych w „Willi Irys” w Cholewiance**

Efekty: Projekt dotyczył wykonania prac budowlanych wewnątrz budynku (malowanie pomieszczeń, wytłumienie ścian, docieplenie i stolarka drzwiowa) oraz zakupu wyposażenia do nowo powstałej kuchni i pralni. Zakupiono również meble

do pokoi sypialnianych, kąpieliska wypoczynkowego i wyposażenie placu zabaw dla dzieci. W efekcie zwiększono bazę noclegową o 5 miejsc noclegowych przy oznakowanych szlakach turystycznych (rowerowych i nordic walking) w subregionie.



UTWORZENIE NOWEJ BAZY NOCLEGOWEJ W GOSPODARSTWIE AGROTURYSTYCZNYM „STAJNIA WYLĄGI”

Beneficjent: Małgorzata Szczepkowska – Dunia, Wylągi (gmina Kazimierz Dolny)

Wartość całkowita: 86 541,21 zł

Kwota dofinansowania: 51 924,72 zł

Cel projektu: Utworzenie bazy noclegowej w Wylągach przy szlaku konnym

Efekty: Zakres rzeczowy projektu obejmował wykonanie prac budowlanych, tj. położenie tynków, ułożenie podłóg, malowanie pomieszczeń, wykonanie stolarki okiennej i drzwiowej, wykonanie kominka oraz schodów. Udostępniony turystom

obiekt posiada 20 miejsc noclegowych. Oprócz noclegów i wyżywienia dodatkową ofertą jest nauka jazdy konnej, rajdy konne i przejażdżki. Obiekt znajduje się blisko szlaków turystycznych (konnych, rowerowych).



WZBOGACENIE OFERTY TURYSTYCZNEJ W „SIEDLISKU MAŁGORZATY”

Beneficjent: Małgorzata Urban, Cholewianka (gmina Kazimierz Dolny)

Wartość całkowita: 99 500,00 zł

Kwota dofinansowania: 59 700,00 zł

Cel projektu: Wzbogacenie oferty turystycznej „Siedliska Małgorzaty” jako atrakcji na szlaku Ekomuzeum Lubelszczyzny „Żywa Tradycja”

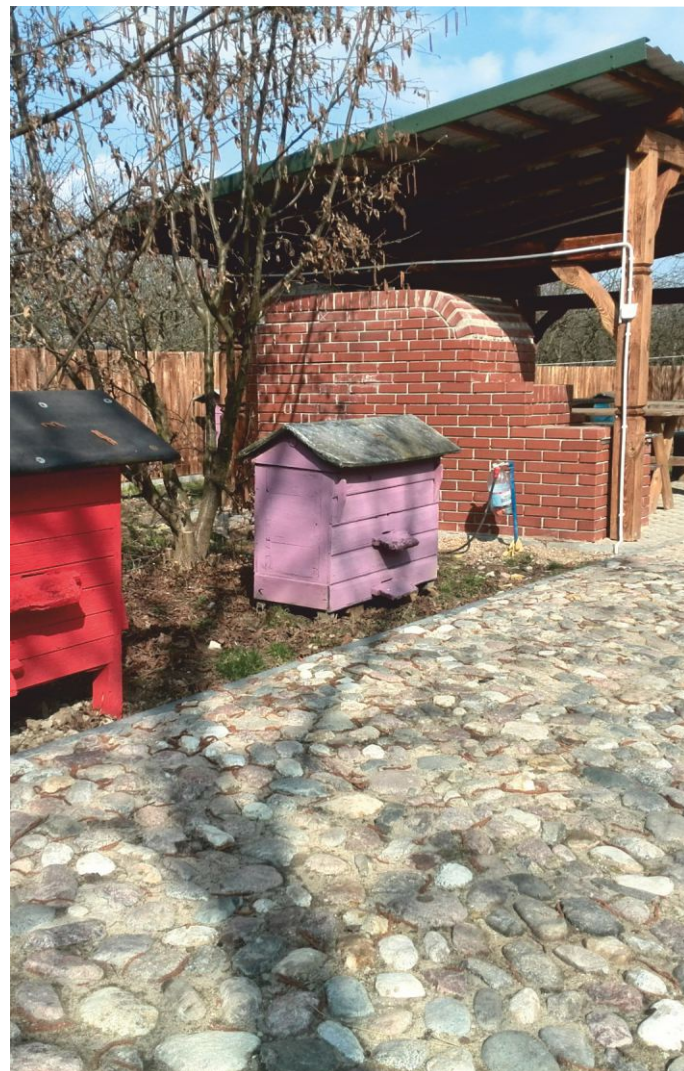
Efekty: Zakres rzeczowy projektu obejmował wybudowanie nowej infrastruktury turystycznej, tj.: drewnianej wiaty z piecem chlebowym, wędzarnią i grilllem; drewnianego domku pszczelarza

oraz adaptację istniejącego budynku gospodarczego na turystyczną zagrodę z ptactwem domowym.



Oferta Siedliska obok warsztatów artystycznych z plastyki obrzędowej, bibułkarstwa, tkania tradycyjnego wzbogaciła się o nowy program w zakresie pszczelarstwa, regionalnej kuchni oraz prezentacji życia ptaków z tradycyjnego gospodarstwa

wiejskiego. „Siedlisko Małgorzaty” jest jedną z atrakcji turystycznych Ekomuzeum Lubelszczyzny „Żywa Tradycja” i znajduje się blisko rowerowego Bursztynowego Szlaku Greenways.



UTWORZENIE TRZECH ŚCIEŻEK EDUKACYJNYCH

Beneficjent: Stowarzyszenie „Aktywna Wieś” w Drzewcach (gmina Nałęczów)

Wartość całkowita: 100 788,17 zł

Kwota dofinansowania: 90 709,35,00 zł

Cel projektu: Wprowadzenie nowej sieciowej oferty turystycznej opartej na lokalnych zasobach przyrodniczo-kulturowych

Efekty: Zakres rzeczowy projektu przewidywał zakup i ustawienie trzech altan oraz zakup wyposażenia ścieżek edukacyjnych w stoły, ławy, materiały dydaktyczne i miniatyrę meteorologiczną. W jego realizację włączyło się kilku partnerów wy-

tworzących produkty lokalne. W ramach projektu utworzono trzy ścieżki dydaktyczne pn. „Z lasu, pola i ogrodu” wraz niezbędnym zapleczem w trzech miejscowościach: Kęble, Drzewcach i Zabłociu.



Każda ze ścieżek dotyczy prezentacji innego zasobu przyrodniczego. W Kębłach turyści mogą zapoznać się z biocenozą lasu, w Zabłociu – biocenozą pola, a w Drzewcach przejść przez

rustykalny ogród. Wykonane ścieżki stanowią nowy sieciowy produkt turystyczny.



WYPOSAŻENIE PRACOWNI WYPALANIA I KSZTAŁTOWANIA SZKŁA

Beneficjent: **Fundacja „Warsztat”, Strzelce (gmina Nałęczów)**

Wartość całkowita: **66 726,77 zł**

Kwota dofinansowania: **60 054,08 zł**

Cel projektu: **Utworzenie pracowni do wypalania szkła artystycznego**

Efekty: Zakres rzeczowy projektu obejmował zakup wyposażenia do pracowni szkła w postaci pieca szklarskiego, narzędzi do cięcia i obróbki szkła oraz materiałów do wykonywania form i dekorowania. Dodatkowo w ramach projektu zakupiono stoły i stołki robocze, lampki kreślarskie oraz lampki ze szkłem powię-

kszającym. Dzięki projektowi wytwarzane jest rękodzieło ze szkła jako pamiątka turystyczna z subregionu oraz prowadzone są warsztaty z wykorzystaniem wielu technik obróbki szkła m.in. witraż tiffanego, kształtowanie szkła do formy, klejenie klejem UV na zimno oraz fussing, czyli stapianie ze sobą kolorowych szyb.



UTWORZENIE CENTRUM PRODUKTU LOKALNEGO

Beneficjent: Stowarzyszenie „Wojciechowskie Arianki”, Wojciechów

Wartość całkowita: 78 620,48 zł

Kwota dofinansowania: 70 758,41 zł

Cel projektu: Promocja i dystrybucja produktów lokalnych i regionalnych poprzez uruchomienie sklepu internetowego, dostawy produktów na zamówienie i organizację wydarzeń

Efekty: W ramach projektu beneficjent utworzył sklep internetowy (www.smakujlubelskie.eu), który służy do sprzedaży produktów lokalnych i tradycyjnych z obszaru wsparcia oraz zakupił samochód dostawczy i wyposażenie (m.in. regały ekspozycyjne, namioty, termosy, zastawę stołową, naczynia i przybory kuchenne, kuchenkę, krzesła, stoły) do dostarczania

klentom produktów i organizację wydarzeń promujących dziedzictwo kulinarne i rękodzieło z obszaru wsparcia. Stowarzyszenie tworząc Centrum Produktu Lokalnego współpracuje z lokalnymi twórcami rękodzieła i mikroprzedsiębiorstwami zajmującymi się przetwórstwem spożywczym.



UTWORZENIE WYPOŻYCZALNI KAJAKÓW

Beneficjent: Andrzej Frycz, Góra Puławska (gmina Puławy)

Wartość całkowita: 121 284,41 zł

Kwota dofinansowania: 60 991,70 zł

Cel projektu: Stworzenie nowej oferty turystycznej na szlakach wodnych Wisły i Wieprza

Efekty: Zakres rzeczowy obejmował zakup kajaków, beczek wodoodpornych, tratwy, wiosł, fartuchów, samochodu oraz przyczepy do transportu kajaków. Firma przygotowała dla

turystów ofertę aktywnego wypoczynku na wodach rzeki Wieprz i Wisły.



OZNAKOWANIE SZLAKÓW KONNYCH

Beneficjent: Lokalna Organizacja Turystyczna „Kaina Lessowych Wąwozów”, Nałęczów

Wartość całkowita: 165 773,44 zł

Kwota dofinansowania: 149 195,85 zł

Cel projektu: Utworzenie szlaków konnych w obrębie Trójkąta Turystycznego Kazimierz Dolny – Nałęczów – Puławy

Efekty: Projekt był realizowany w partnerstwie z gminami. Zakres rzeczowy obejmował: oznakowanie szlaków konnych, wyposażenie w tablice informacyjne 18 miejsc postojowych (stancj) oraz wydanie materiałów promocyjnych (10 tys. map

i 5 tys. folderów). W efekcie powstała nowa sieciowa infrastruktura (308 km szlaków) do uprawiania turystyki konnej, dzięki której organizatorzy turystyki będą mogli opracować nowe oferty aktywnego wypoczynku w subregionie.



UTWORZENIE TRZECH STANIC NA SZLAKU KONNYM

Beneficjent: Stowarzyszenie Mieszkańców Doliny Wisły, Gołąb (gmina Puławy)

Wartość całkowita: 237 994,96 zł

Kwota dofinansowania: 152 772,74 zł

Cel projektu: Zwiększenie ruchu turystycznego w subregionie poprzez utworzenie trzech stanic konnych połączonych wspólną ofertą turystyczną

Efekty: W ramach projektu zaadaptowane zostały budynki gospodarcze oraz stodoła na pensjonat dla koni. Zakupione zostały również konie. Przeprowadzono niezbędny remont budynków, w tym wymianę dachu, okien i drzwi. Dodatkowo

stanie zostały wyposażone w: mobilne boksy dla koni, bryczki, sanie konne oraz przyczepkę do transportu koni. W wyniku projektu zostały utworzone trzy stacje konne „Gołąb”, „Wronów” i „Kośmin” wraz z bazą noclegową.



MODERNIZACJA OBIEKTU KRYTEJ UJEŹDŻALNI

Beneficjent: Stowarzyszenie Pomocy i Wspierania Rozwoju Niepełnosprawnych – „SZANSA”, Kębło (gmina Wąwolnica)

Wartość całkowita: 167 425,53 zł

Kwota dofinansowania: 150 682,95 zł

Cel projektu: Poszerzenie oferty turystyki aktywnej poprzez poprawę infrastruktury do uprawiania turystyki konnej

Efekty: Zakres rzeczowy projektu obejmował modernizację budynku ujeżdżalni krytej i przystosowanie jej dla potrzeb turystów, w tym dla osób niepełnosprawnych (antresola, podjazd

i pomost), tak aby mogli w pełni korzystać z zajęć nauki jazdy. Zostało również wymienione podłoże ujeżdżalni i udostępnione pomieszczenie socjalne.



UTWORZENIE PARKU MINIATUR

Beneficjent: Celina Sobczuk, Rąblów (gm. Wąwolnica)

Wartość całkowita: 339 898,50 zł

Kwota dofinansowania: 169 170,00 zł

Cel projektu: Stworzenie nowego produktu turystycznego w subregionie

Efekty: W ramach projektu zakupiono 50 miniatur (w skali 1:25) architektury drewnianej subregionu, które prezentują kaplice i kościoły, chatupy, domy, młyny, wiatraki, studnie, zajazdy, karczmy, dworce oraz wille. W kolekcji znajdują się m.in.: wille Nałęczowa, słynne budowle Kazimierza Dolnego z architekturą

witkiewiczowską, jatki Małego Rynku, Kuncewiczówka, studnia kazimierska, młyny rzeki Bystrej, chaty Męcmierza i brama puławska. Obiekty te wyeksponowane są dla turystów w sezonie od wiosny do jesieni.



Park przystosowany jest dla osób niepełnosprawnych i znajduje się przy szlaku rowerowym. Dzięki projektowi powstała galeria miniatur, która jest dla turysty propozycją edukacyjną z dziedziny

architektury i historii. Uzupełnieniem oferty jest kompleks 5 labiryntów roślinnych wraz z wypożyczalnią rowerów i kijków nordic walking.



ZAGOSPODAROWANIE TURYSTYCZNE LESSOWYCH WĄWOZÓW

Beneficjent: Lokalna Organizacja Turystyczna „Kraina Lessowych Wąwozów”, Nałęczów

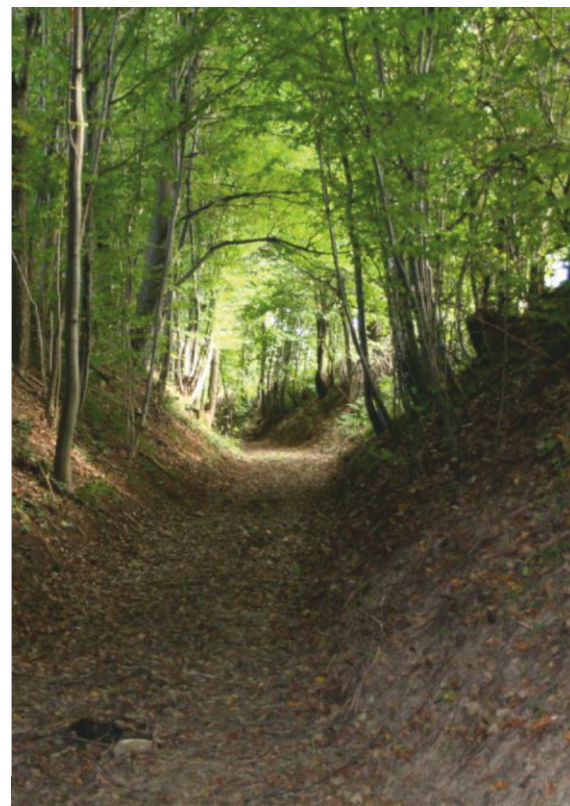
Wartość całkowita: 148 769,75 zł

Kwota dofinansowania: 133 892,56 zł

Cel projektu: Promocja wąwozów lessowych jako atrakcji turystycznej

Efekty: Zakres rzeczowy projektu dotyczył wykonania infrastruktury turystycznej w 5 wąwozach lessowych na obszarze gmin: Kazimierz Dolny, Nałęczów, Wąwolnica i Wojciechów. Wąwozy zostały oznakowane i wyposażone w elementy małej architektury (tj. tablice informacyjne, ławki, kosze, barierki,

schody). Wydane zostały także materiały promocyjne: mapy i informator turystyczny. Dzięki projektowi udostępnione zostały turystom miejsca o wysokich walorach przyrodniczych i widokowych



ADAPTACJA BUDYNKU MIESZKALNO – GOSPODARCZEGO NA DZIAŁALNOŚĆ AGROTURYSTYCZNĄ

Beneficjent: Dariusz Stefański, Karmanowice (gmina Wąwolnica)

Wartość całkowita: 172 018,26 zł

Kwota dofinansowania: 103 210,96 zł

Cel projektu: Utworzenie nowej bazy noclegowej w Karmanowicach

Efekty: Zakres rzeczowy projektu obejmował przeprowadzenie prac budowlanych (ocieplenie więźby dachowej, pokrycie dachu blachodachówką, położenie tynków, wykończenie łazienek i sanitariów, ułożenie podłóg oraz wykonanie elewacji i stolarki okiennej i drzwiowej), a także zakup wyposażenia do obiektu.

Na poddaszu wykonano cztery dwuosobowe pokoje gościnne z oddzielnymi łazienkami. Turyści mają także do dyspozycji kuchnię i jadalnię. W efekcie powstała agrokwatera z 8 miejscami noclegowymi.



ZAKUP WYPOSAŻENIA DLA MUZEUM NADWIŚLAŃSKIEGO

Beneficjent: Muzeum Nadwiślańskie w Kazimierzu Dolnym

Wartość całkowita: 154 013,00 zł

Kwota dofinansowania: 130 911,05 zł

Cel projektu: Poszerzenie oferty turystycznej Muzeum Nadwiślańskiego w Kazimierzu Dolnym

Efekty: Projekt polegał na zakupie wyposażenia do jednego z obiektów Muzeum Nadwiślańskiego w Kazimierzu Dolnym (dworu z Gościeradowa), który zmienił przeznaczenie z funkcji

biurowej na edukacyjną. Zakupiono m.in. meble, specjalistyczny sprzęt do prowadzenia warsztatów z technik garncarstwa (piec garncarski elektryczny, toczki i koła garncarskie).



Zając o tematyce złotniczej (stół złotniczy, narzędzia do przygotowania biżuterii itp.), sprzęt multimedialny i do gier edukacyjnych, który jest wykorzystywany podczas warsztatów

i prezentacji. Dzięki projektowi Muzeum Nadwiślańskie przygotowało nową ofertę edukacyjną dla turystów.



ZAKUP WYPOSAŻENIA MASARNI I PROMOCJA TRADYCYJNYCH WĘDLIN BRONICKICH

Beneficjent: Maria Kruk, Bronice (gm. Nałęczów)

Wartość całkowita: 17 849,70 zł

Kwota dofinansowania: 9 348,27 zł

Cel projektu: Wprowadzenie na rynek nowych produktów lokalnych

Efekty: W ramach projektu zakupiono specjalistyczne wyposażenie do masarni (kocioł warzelny, piec do podgrzewania wody, bojler, kuter masarski) oraz utworzono stronę internetową promującą wytwarzane wędliny. Dzięki temu przedsięwzięciu wzbogacono ofertę firmy o nowe produkty lokalne (roladę

schabową parzoną, roladę boczkową parzoną i mielonkę). Wędliny te są produkowane według rodzinnych receptur i trafiają do restauracji i agrokwater. Można je kupić także w trzech sklepach (dwa w Puławach, jeden w Nałęczowie) oraz podczas cyklicznych kiermaszów produktów lokalnych w Nałęczowie.



MODERNIZACJA BAZY NOCLEGOWEJ W SZKOLNYM SCHRONISKU MŁODZIEŻOWYM "POD WIANUSZKAMI"

Beneficjent: Powiat Puławski

Wartość całkowita: 167 000,00 zł

Kwota dofinansowania: 141 950,00 zł

Cel projektu: Podniesienie standardu bazy noclegowej w schronisku „Pod Wianuszkami” w Kazimierzu Dolnym

Efekty: Projekt był realizowany w zabytkowym spichlerzu z XVII wieku, który od lat 80. XX w. pełni funkcję schroniska turystycznego. Dysponuje ono 64 miejscami noclegowymi, jadalnią, świetlicą i zapleczem kuchennym. Zakres rzeczowy prac modernizacyjnych obejmował: wymianę stolarki okiennej w części pokoi (18 okien), modernizację kuchni wraz z zakupem nowych

urządzeń kuchennych, dostawę wyposażenia do świetlicy w postaci: 3 zestawów komputerowych, telewizora i sprzętu do gier (bilard, tenis stołowy, piłka nożna) oraz urządzenie stałego grillowiska z miejscami do siedzenia i stołem. Dzięki projektowi podniosła się jakość oferty wypoczynkowej schroniska.



KEMPING Z PRZYSTANIĄ KAJAKOWĄ W KOŚMINIE NAD WIEPRZEM

Beneficjent: Lokalna Grupa Działania „Zielony Pierścień”, Kośmin (gmina Żyrzyn)

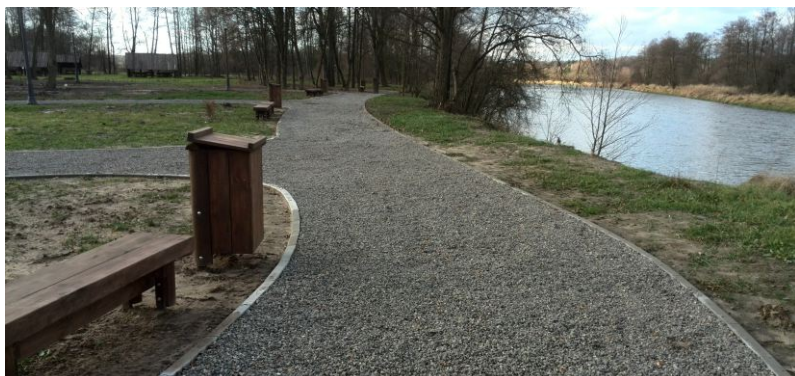
Wartość całkowita: 443 000,00zł

Kwota dofinansowania: 398 700,00zł

Cel projektu: Ożywienie turystyki w dolinie rzeki Wieprz poprzez budowę kempingu i centralnej przystani kajakowej w Kośminie nad Wieprzem

Efekty: W ramach projektu zrealizowano roboty budowlane. Ich zakres obejmował: 1. wykonanie alejek pieszych, miejsc postojowych dla samochodów i kamperów oraz dojazdu dla samochodów do miejsca wodowania kajaków; 2. dostawę i montaż elementów małej architektury, w tym: kosze na śmieci, tablicę

informacyjną, stojaki na kajaki, oznakowanie wewnętrzne kempingu, wymianę uszkodzonych odcinków ogrodzenia, wykonanie bramy wjazdowej, kontener na śmieci, ławki i nasadzenia krzewów ozdobnych;



3. dostawę i montaż kontenerów sanitarnych z toaletami i prysznicami dla turystów; 4. wykonanie instalacji wodno-kanalizacyjnych oraz 5. wykonanie instalacji elektrycznych i latarni oświetleniowych. W efekcie powstał ogólnodostępny kemping o standardzie jednej gwiazdki. Dysponuje on polem namiotowym, miejscem na kampery, zapleczem sanitarnym oraz przystanią dla

kajakarzy z dojazdem dla samochodów z kajakami. Na kempingu może nocować jednocześnie 196 osób. Powstała infrastruktura stwarza turystom (zwłaszcza kajakarzom) lepsze warunki do wypoczynku a operatorom turystyki kajakowej do organizowania jedno – lub kilkudniowych imprez turystycznych.



PARK ROZRYWKI "Z FIZYKĄ ZA PAN BRAT"

Beneficjent: **Powiat Puławski**

Wartość całkowita: **232 000,00 zł**

Kwota dofinansowania: **197 200,00 zł**

Cel projektu: **Utworzenie Parku Rozrywki „Z fizyką za pan brat” jako nowej atrakcji turystycznej na obszarze trójkąta turystycznego**

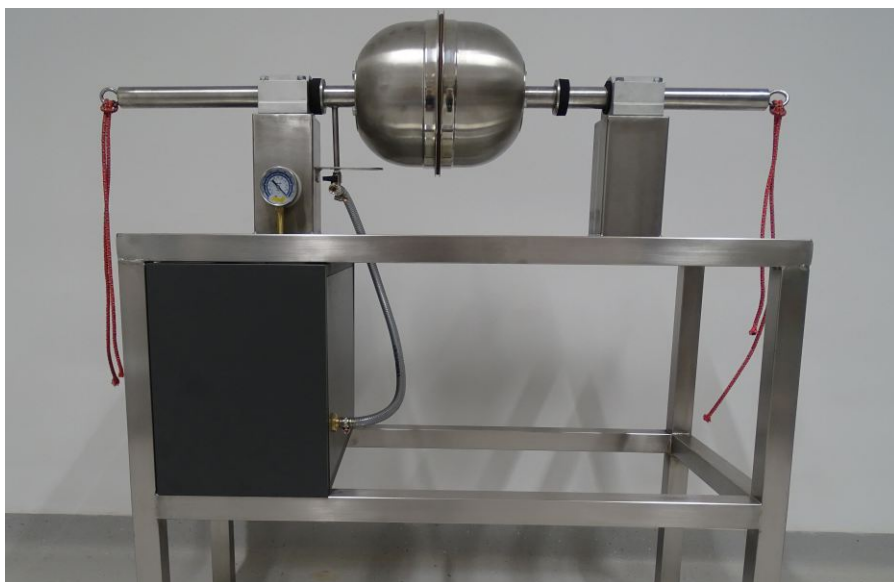
Efekty: Park rozrywki został urządzony na terenie Zespołu Szkół im. J. Koszczyca Witkiewicza w Kazimierzu Dolnym. Zajmuje on

pomieszczenia o łącznej powierzchni ok. 200 m² oraz teren zielony wokół szkoły – ok. 100 m².



W ramach projektu wykonano prace modernizacyjne pomieszczeń (posadzki, wykładziny, instalacja elektryczna, malowanie ścian) oraz zakupiono wyposażenie (44 eksponaty)

do prezentacji zjawisk fizycznych. W efekcie powstała nowa oferta edukacyjna dla turystów.



UTWORZENIE PARKU EDUKACYJNO – REKREACYJNEGO „OWADOLANDIA”

Beneficjent: Mariola Cybula, Wojciechów

Wartość całkowita: 58 615,70 zł

Kwota dofinansowania: 39 999,31 zł

Cel projektu: Założenie działalności gospodarczej i prowadzenie parku edukacyjno-rekreacyjnego

Efekty: Projekt dotyczył zakupu: sześciu replik owadów (biedronka, gąsienica, pszczoła, konik polny, komar, żąbca) o rozmiarach od 1,5 do 2,5 m oraz różnych elementów edukacyjnych (np. tablice edukacyjne „Owady” i „Motyle”, tablice magnetyczne – owady pożyteczne i szkodliwe, modele przed-

stawiające cykl rozwojowy owadów, tablice gatunkowe). Dzięki temu powstał park edukacyjno-rekreacyjny „Owadolandia” specjalizujący się w prezentacji świata i życia owadów. Oferta turystyczna parku adresowana jest głównie do dzieci i młodzieży oraz rodzin z dziećmi.



WYPOSAŻENIE OBIEKTU GASTRONOMICZNEGO: „JADŁODAJNIA U WARGOCKICH”

Beneficjent: **Szczepan Wargocki, Wąwolnica**

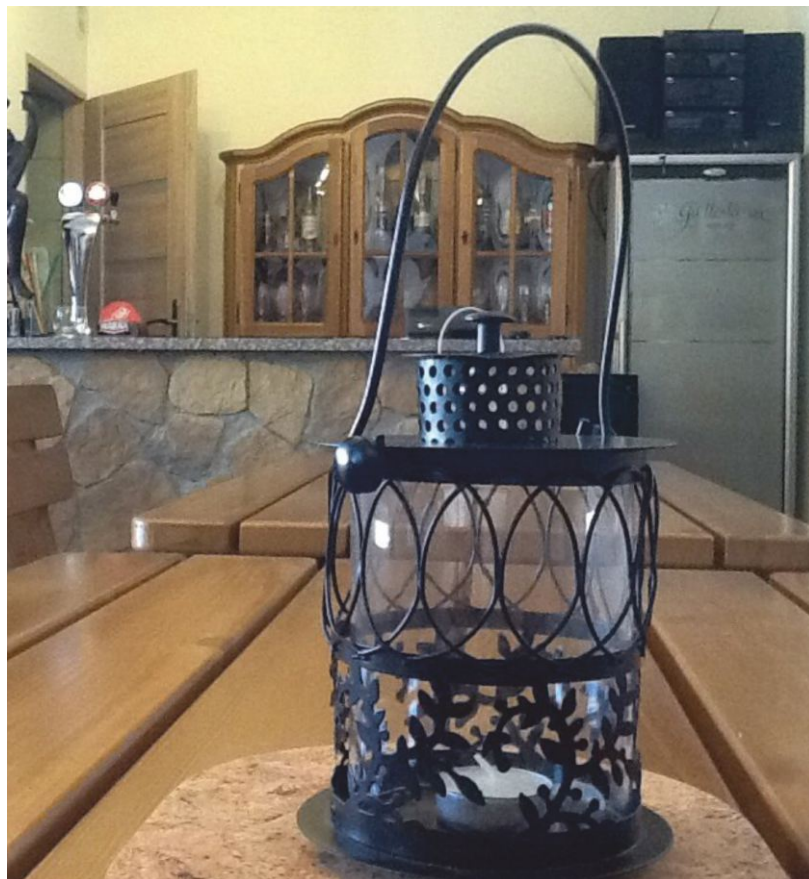
Wartość całkowita: **50 261,79 zł**

Kwota dofinansowania: **32 242,80 zł**

Cel projektu: **Utworzenie mikroprzedsiębiorstwa świadczącego usługi gastronomiczne**

Efekty: Projekt polegał na wykonaniu prac budowlanych i adaptacji lokalu oraz zakupie wyposażenia takiego jak: zmywarka, kuchnia gazowa i mikrofalowa, frytkownica, piec konwekcyjny, opiekacz, zamrażarka i witryna chłodnicza, zestaw mebli

kuchennych, drewniane stoły, ławy i krzesła. Otworzona restauracja promuje dania przyrządzone według lokalnych i tradycyjnych przepisów.



WYPOSAŻENIE RESTAURACJI „BAJGIEL”

Beneficjent: Joanna Lenkiewicz-Kozłowska, Kazimierz Dolny

Wartość całkowita: 59 000,00 zł

Kwota dofinansowania: 32 617,83 zł

Cel projektu: Uruchomienie działalności gospodarczej w branży gastronomicznej

Efekty: Zakres rzeczowy projektu obejmował zakup sprzętu i wyposażenia zaplecza kuchennego do nowoutworzonej restauracji „Bajgiel” w Kazimierzu Dolnym. Zakupiono m.in.: piec konwekcyjno-parowy, kuchnię wolnostojącą z piekarnikiem elektrycznym, zmywarkę, stół chłodniczy, szafki wiszące ze stali nierdzewnej, oprogramowanie gastronomiczne oraz kredens do baru. Utworzona restauracja specjalizuje się w serwowaniu

dań kuchni polskiej i żydowskiej. Jednym z dań jest bajgiel kazimierski Jeremiego, który stał się certyfikowanym produktem lokalnym. Receptura na wykonanie tego produktu nawiązuje do lokalnej tradycji z początku XX w. Dzięki zrealizowanemu projektowi powstała rodzinna firma z miejscami pracy dla mieszkańców oraz restauracja z lokalną ofertą kulinarną dla turystów.



UTWORZENIE WYPOŻYCZALNI KAJAKÓW I KANU „KA - JAK - KAMIL”

Beneficjent: Kamil Cieślak, Kolonia Góra Puławska (gmina Puławy)

Wartość całkowita: 56 894,46 zł

Kwota dofinansowania: 31 244,04 zł

Cel projektu: Utworzenie wypożyczalni kajaków i kanu

Efekty: W ramach projektu zakupiono kajaki i kanu oraz przyczepę samochodową, która służy do transportu sprzętu. Dzięki tej inicjatywie gospodarczej uruchomiono firmę, która

zajmuje się wypożyczaniem sprzętu turystycznego i organizacją spływów kajakowych na rzekach: Wieprz i Wisła.



ORGANIZACJA TURYSTYKI – DZIKI RAJ

Beneficjent: Robert Brodzik, Borowa (gmina Puławy)

Wartość całkowita: 57 634,86 zł

Kwota dofinansowania: 39 629,59 zł

Cel projektu: Uruchomienie działalności gospodarczej polegającej na organizacji pobytów turystycznych

Efekty: Zakres rzeczowy projektu obejmował zakup kajaków, wiosel, kamizelek ratunkowych, worków wodoszczelnych, przyczepy do transportu kajaków, rowerów turystycznych, mobilnego grilla, namiotu wystawienniczego, namiotu turystycznego, bagażnika dachowego oraz sprzętu nagłośnia-

jącego i multimedialnego. Beneficjent prowadzi wypożyczalnię wodnego sprzętu turystycznego, rowerowego oraz świadczy usługi obejmujące kompleksową organizację spływów wodnych i wycieczek rowerowych.



ZAKUP WYPOSAŻENIA CUKIERNI

Beneficjent: Agnieszka Rutkowska, Wąwolnica

Wartość całkowita: 79 844,25 zł

Kwota dofinansowania: 39 947,92 zł

Cel projektu: Uruchomienie działalności gospodarczej w zakresie produkcji wyrobów cukierniczych

Efekty: Zakres rzeczowy projektu obejmował zakup wyposażenia do cukierni, tj. szafy chłodniczej, kuchni elektrycznej, pieca konwekcyjnego, lodówki, stołu chłodniczego i przyściennego, zabudowy kuchennej i witryny cukierniczej. W efekcie

uruchomiono rodzinną cukiernię, która produkuje wyroby cukiernicze (ciasta, ciasteczka i torty) według lokalnych receptur. Cukiernia dostarcza swoje wyroby do okolicznych obiektów gastronomicznych.



NAUKA JAZDY KONNEJ

Beneficjent: Bartłomiej Szewczyk, Łąki (gmina Wąwolnica)

Wartość całkowita: 56 884,99 zł

Kwota dofinansowania: 39 819,49 zł

Cel projektu: Utworzenie działalności gospodarczej związanej z prowadzeniem zajęć nauki jazdy konnej

Efekty: Zakres rzeczowy projektu obejmował zakup 3 koni oraz kucyka, sprzętu jeździeckiego, oraz wyposażenia ogrodowego (stoły i ławy) w celu rozszerzenia usług. Beneficjent w ramach projektu rozpoczął działalność gospodarczą polegającą

na prowadzeniu zajęć nauki jazdy konnej oraz organizowania jeźdźtwa terenowych, przejażdżek bryczkami, saniami i wozami dla turystów.



WYNAJEM DOMKÓW HOLENDERSKICH

Beneficjent: Kamil Wrzos, Drzewce Kolonia (gmina Nałęczów)

Wartość całkowita: 68 070,00 zł

Kwota dofinansowania: 39 861,72 zł

Cel projektu: Działalność gospodarcza – usługi noclegowe

Efekty: Zakres rzeczowy projektu obejmował zakup domku holenderskiego oraz wyposażenia do dwóch pokoi, kuchni oraz łazienki w postaci sprzętu AGD i RTV oraz 2 kompletów mebli sypialnych i kuchennych. Domek holenderski zakupiony

w ramach projektu jest w pełni wyposażony, posiada wydzielone przestrzenie, tj. duży salon, część jadalną, kuchnię, korytarz, 3 sypialnie dwuosobowe oraz łazienkę. W ramach projektu powstało 10 miejsc noclegowych (6 w domku oraz 4 w pokojach).



STUDIO MOZAIKI CERAMICZNEJ

Beneficjent: Anna Lipnicka, Kolonia Góry (gmina Markuszów)

Wartość całkowita: 56 200,00 zł

Kwota dofinansowania: 39 340,00 zł

Cel projektu: Utworzenie pracowni ceramicznej

Efekty: W ramach projektu zakupiono urządzenia do ręcznej produkcji ceramiki tj. piec ceramiczny, prasę ceramiczną oraz koło garncarskie. W pracowni produkowana jest mozaika, naczynia ceramiczne i pamiątki turystyczne. Wyroby ceramiczne wykonywane są ręcznie poprzez lepienie, rzeźbienie, toczenie

na kole garncarskim lub odlewanie z nowoczesnym wzornictwem. Mozaika składa się z ręcznie wyciętych nieregularnych elementów, z których każdy jest szkliwiony, a następnie indywidualnie projektowany.



ZAKUP WYPOSAŻENIA DO ORGANIZACJI IMPREZ TURYSTYCZNYCH

Beneficjent: Agata Łysiak, Strzyżowice (gm. Żyrzyn)

Wartość całkowita: 56 552,16 zł

Kwota dofinansowania: 39 579,12 zł

Cel projektu: Uruchomienie wypożyczalni kajaków oraz organizacja warsztatów i imprez turystycznych

Efekty: W ramach projektu zakupiono 12 kajaków, wiosła, kamizelki ratunkowe, przyczepę do transportu kajaków, kompas, krzesiwa, namioty turystyczne, lornetkę i aparat fotograficzny.

Zakupiony sprzęt służy do organizacji spływów kajakowych oraz warsztatów geologicznych i ornitologicznych dla turystów.



ORGANIZACJA REKONSTRUKCJI HISTORYCZNEJ BITWY POD ŻYRZYNEM

Beneficjent: **Gmina Żyrzyn**

Wartość całkowita: **89 500,00 zł**

Kwota dofinansowania: **75 215,62 zł**

Cel projektu: **Promocja dziedzictwa historycznego subregionu jako atrakcji turystycznej**

Efekty: Zakres rzeczowy projektu obejmował: organizację rekonstrukcji historycznej zwycięskiej bitwy pod Żyrzynem podczas obchodów 150 rocznicy Powstania Styczniowego; zarejestrowanie rekonstrukcji w formie filmu; organizację rajdu

rowerowego dla turystów oraz utworzenie Historycznej Izby Pamięci przedstawiającej zestawy umundurowania z okresu Powstania Styczniowego oraz makietę historyczną obrazującą pole bitwy pod Żyrzynem.



WYPOSAŻENIE PRACOWNI GINĄCYCH ZAWODÓW „MAŁA PAPIERNIA”

Beneficjent: Regionalne Stowarzyszenie Odnowy i Rozwoju „Wokół Bystrej”, Celejów (gmina Wąwolnica)

Wartość całkowita: 21 096,27 zł

Kwota dofinansowania: 18 601,27 zł

Cel projektu: Przygotowanie oferty edukacyjnej dla turystów poprzez urządzenie „Małej Papierni”

Efekty: Zakres rzeczowy projektu obejmował zakup sprzętu niezbędnego do wyrobu papieru czerpanego m.in. prasy, suszarki, kastry na masę papierową, pralki, wyżymarki oraz maglownicy. Urządzono także stałą wystawę plenerową, która przedstawia historię papierni Czartoryskich, zespołu pałacowo-parkowego

w Celejowie i wyrobu papieru czerpanego, a także prace wykonywane podczas organizowanych warsztatów dla turystów. Dzięki projektowi powstała pracownia wyrobu papieru czerpanego „Mała Papiernia” jako nowa atrakcja turystyczna.



PROMOCJA PRODUKTÓW LOKALNYCH

Beneficjent: Maria Figiel „Moje Owoce”, Klementowice (gmina Kurów)

Wartość całkowita: 31 977,29 zł

Kwota dofinansowania: 16 534,61 zł

Cel projektu: Promocja produktu lokalnego i wzbogacenie oferty turystycznej subregionu

Efekty: Zakres rzeczowy projektu obejmował doposażenie rodzinnej przetwórnicy „Moje Owoce” specjalizującej się w wytwarzaniu przetworów z malin w prasę do wyciskania soku z owoców oraz urządzenie mobilnego stoiska promocyjnego poprzez zakup namiotu, mebli, obrusów, sztućców i termosów, naczyń do

degustacji produktów lokalnych, tabletu do prezentacji zdjęć promocyjnych na stoisku, a także przygotowanie i druk etykiet dla nowych produktów lokalnych.



Dodatkowo w ramach projektu została wykonana diaporama ilustrująca proces powstawania produktów od momentu wzrostu roślin owocowych do gotowego wyrobu spożywczego.

Wybudowano także drewnianą altanę, jako miejsca odpoczynku dla turystów i degustacji produktów lokalnych pod nazwą „Owocowy Przystanek”.



„SALIKARIUM” – DYDAKTYCZNY OGRÓD WIERZBOWY

Beneficjent: Fundacja „Warsztat”, Strzelce (gmina Nałęczów)

Wartość całkowita: 75 462,00 zł

Kwota dofinansowania: 67 915,78 zł

Cel projektu: Utworzenie Salikarium jako nowej oferty dla turystów

Efekty: Zakres rzeczowy projektu obejmował nasadzenia wierzb, budowę wiaty, utwardzenie drogi dojazdowej, stworzenie ścieżki edukacyjnej, wybudowanie domku dla owadów oraz zakup narzędzi i mebli potrzebnych do prowadzenia zajęć z wikli-

niarstwa. W ramach projektu została również utworzona strona internetowa. W efekcie na powierzchni 800 m2 stworzono „Salikarium”-dydaktyczny ogród wierzbowy jako ofertę edukacyjną dla turystów.



„ROWEREM W NIEZNANE” – PROGRAM STYPENDIALNY DLA MŁODZIEŻY

Beneficjent: Gmina Nałęczów

Wartość całkowita: 21 939,39 zł

Kwota dofinansowania: 18 648,35 zł

Cel projektu: Rozwijanie wśród młodzieży zainteresowań turystyką regionalną oraz przedsiębiorczością w branży turystycznej

Efekty: W projekcie wzięło udział 25 uczniów Zespołu Szkół im. Z. Chmielewskiego z Nałęczowa (www.zsnaleczow.inten.pl). Uczestniczyli oni w szkoleniach i warsztatach, które dotyczyły poznania walorów turystycznych Nałęczowa i okolic, zasad tworzenia produktu turystycznego oraz pozyskania wsparcia finansowego na rozpoczęcie działalności gospodarczej związanej z turystyką. Wzięli udział także w wyjeździe studyjnym do

lokalnych przedsiębiorców, którego celem było ukazanie możliwości rozwoju we własnym regionie. Podczas zajęć uczniowie opracowali 14 szlaków rowerowych po okolicach Nałęczowa. Autorzy najciekawszych prac zostali nagrodzeni stypendiami. Wydany został folder, które przedstawia dwie trasy rowerowe opracowane przez młodzież.



MŁODZIEŻ UCZY SIĘ JAK ZAŁOŻYĆ BIZNES

Beneficjent: Gmina Markuszów

Wartość całkowita: 25 540,00 zł

Kwota dofinansowania: 21 709,00 zł

Cel projektu: Poszerzenie wiedzy i zwiększenie szans uczniów gimnazjów na rynku pracy

Efekty: W ramach projektu zrealizowano program edukacyjny dla 79 uczniów rozwijający postawy przedsiębiorcze wśród młodych ludzi z obszaru gminy Markuszów. Program obejmował wyjazd studyjny do Młynu Hipolit w Nowym Gaju, podczas którego uczniowie zapoznali się z jedną z ofert turystycznych regionu. Przeprowadzone zostały również zajęcia warsztatowe

(224 godziny), w ramach których uczestnicy uzyskali wiedzę o zakładaniu działalności gospodarczej, tworzeniu biznes planu, pozyskiwaniu funduszy na rozpoczęcie działalności, zakładaniu gospodarstw agroturystycznych oraz tworzeniu ofert dla turystów.



Partnerzy projektu:



Powiat Puławski (Lider)
Al. Królewska 19, 24-100 Puławy
e-mail: starostwo@pulawy.powiat
tel. 81 886 11 00
www.pulawy.powiat.pl



Lokalna Grupa Działania
„Zielony Pierścień” - Operator Dotacji
Kośmin 7, 24-103 Żyrzyn
e-mail: lgd@zielonypierscien.pl
tel./fax: 81 50 16 140, tel. 81 50 16 141
www.zielonypierscien.pl



Lubelski Ośrodek Doradztwa
Rolniczego w Końskowoli
ul. Pożowska 8, 24-130 Końskowola
e-mail: wodr@wodr.konskowola.pl
tel. 81 88 16 285
www.wodr.konskowola.pl



Lubelski Ośrodek Samopomocy
ul. Grodzka 14, 20-112 Lublin
e-mail: los@los.lublin.pl
tel./fax: 81 743 66 13
www.los.lublin.pl

Wydawca:
Lokalna Grupa Działania „Zielony Pierścień”

Numer ISBN 978-83-63571-11-5
Egzemplarz bezpłatny

