



Europejski Fundusz Rolny na rzecz Rozwoju Obszarów Wiejskich:
Europa inwestująca w obszary wiejskie

**DAWNE I WSPÓŁCZESNE WZORY
LOKALNEGO RĘKODZIEŁA**
z okolic Nałęczowa,
Kazimierza Dolnego i Puław

DAWNE I WSPÓŁCZESNE WZORY LOKALNEGO RĘKODZIEŁA

z okolic Nałęczowa,
Kazimierza Dolnego i Puław



Europejski Fundusz Rolny na rzecz Rozwoju Obszarów Wiejskich:
Europa inwestująca w obszary wiejskie



8 GARNCARSTWO
Z BARANOWA NAD WIEPRZEM

22 STRÓJ NAŁĘCZOWSKI
ZE SZKOŁY ZIEMIANEK

28 STRÓJ PUŁAWSKI

36 HAFTY ZE SZKOŁY ZIEMIANEK
W NAŁĘCZOWIE

62 TKACTWO

72 PALMY WIELKANOCNE –
TRADYCYJNE I WSPÓŁCZESNE

76 WYCINANKA

88 WYKAZ LOKALNYCH TWÓRCÓW



Współpracując od kilkunastu lat z twórcami oraz organizacjami pozarządowymi i instytucjami kultury na obszarach wiejskich, spotykamy się często z pytaniem czy i jakie są wzory twórczości ludowej z naszego regionu (okolice Kazimierza Dolnego, Nałęczowa i Puław). Odpowiedź nie jest prosta. W wielu dziedzinach twórczość ta zanikła. W innych zaczyna dziać się podobnie, ponieważ odchodzą pokolenia dawnych rękodzielników, a młodszych pasjonatów za bardzo nie przybywa. Jest to zjawisko niestety powszechne, zauważalne od kilkudziesięciu lat w całym kraju.

Optymistyczne jest to, że wśród lokalnych liderów i młodszych twórców budzi się potrzeba odkrywania i zachowania dla następnych pokoleń lokalnego dziedzictwa kulturowego, a więc tego co w przeszłości było charakterystyczne dla regionu, m.in. stroje, gwara czy style w takich obszarach rękodzieła jak garncarstwo, tkactwo, wycinanka czy hafciarstwo.



Dzięki wieloletniej i żmudnej pracy pojedynczych pasjonatów udało się dotrzeć do niektórych lokalnych wzorów rękodzieła, które przez lata były zapomniane.

Przykładem może być efekt badań Małgorzaty Cielińskiej, twórczyni ludowej związanej z Kazimierskim Stowarzyszeniem Twórców Ludowych i Rękodzieła Artystycznego, która zrekonstruowała strój puławski. Wyszedł on z powszechnego użytku ponad 100 lat temu.

Inny przykład to dzieło Klubu Haftu „Ziemiańska” w Nałęczowie. Jej członkinie dzięki pozyskanym dokumentom odtworzyły ponad 90 wzorów haftu z tzw. „Kolekcji nałęczowskiej” z początku XX w. z dawnej Szkoły Ziemiańek w Nałęczowie. Przyczyniły się także do zrekonstruowania i popularyzacji tzw. stroju nałęczowskich ziemiańek.



To są dzieła o wielkim znaczeniu dla naszego regionu, ważne dla budowania lokalnej tożsamości kulturowej. Mogą mieć one także wymiar praktyczny, ponieważ są do wykorzystania np. przez koła gospodyń wiejskich czy muzyczne zespoły ludowe.

W tej publikacji podejmujemy się próby zebrania i prezentacji w jednym miejscu lokalnych wzorów w wybranych obszarach rękodzieła ludowego. Ze względu chociażby na ograniczoną objętość nie sposób w jednym wydawnictwie zamieścić wszystkiego. Więc ta praca w sposób naturalny zakłada kontynuację.

Prezentowane zdjęcia są wielkościami, która zapewnia czytelność wzorów i możliwość ich wykorzystania w tworzeniu własnego rękodzieła.

Opracowanie to adresujemy do mieszkańców naszego regionu, a zwłaszcza do twórców ludowych i pasjonatów, którzy tworzą lub zaczynają swoją przygodę z rękodziełem. Niech przedstawione wzory dawnych ludowych mistrzów będą dla nich twórczą inspiracją.

GARNCARSTWO Z BARANOWA NAD WIEPRZEM

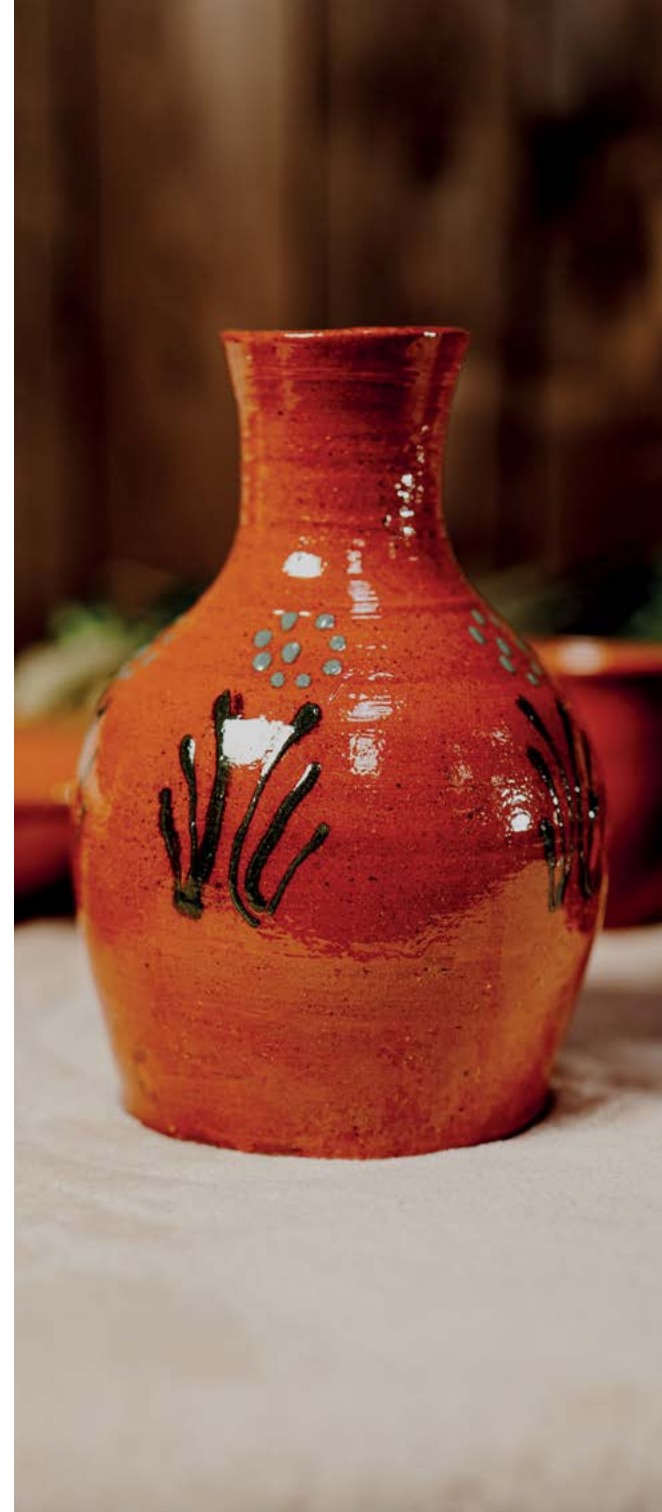
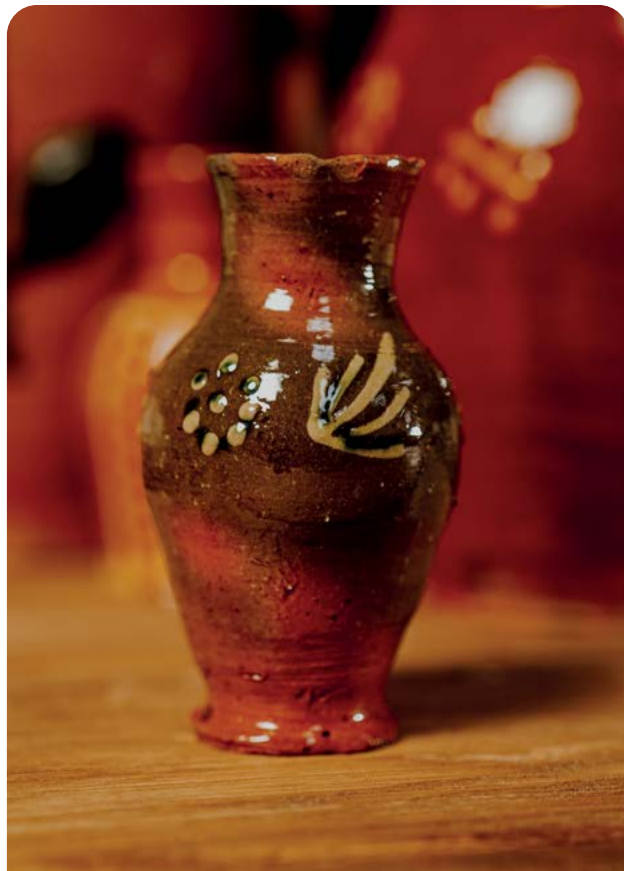
W tym rozdziale zostaną przedstawione przykładowe wyroby garncarskie i ich zdobienia w stylu wypracowanym przez wieki przez baranowskich mistrzów. Mamy nadzieję, że staną się one inspiracją dla obecnych i przyszłych twórców lokalnego garncarstwa z okolic Kazimierza Dolnego, Nałęczowa i Puław. Dzisiaj nie jest ich wielu. Są „rozsiاني” pojedynczo. Nie tworzą ośrodka garncarskiego w takim rozumieniu jak to było dawniej – jako skupisko wielu rzemieślników w jednej miejscowości. Zajmują się ceramiką raczej z pasji niż zawodowo. Wielką sprawą byłoby zachowanie i włączenie stylu baranowskich mistrzów przez współczesnych lokalnych garncarzy.

Baranów nad Wieprzem w przeszłości należał do jednego z najważniejszych ośrodków garncarskich na Lubelszczyźnie. Według oficjalnych źródeł pisanych historia garncarstwa w tej miejscowości sięga drugiej połowy XVIII w., a według niektórych badaczy nawet końca XVI w. Niestety tak jak wiele tego typu centrów garncarskich w Polsce, ośrodek w Baranowie obecnie zupełnie zamarł. O ile jeszcze w latach 60-tych XX w. pracowało tutaj 14 rzemieślników, to dzisiaj – w latach 20-tych XXI wieku – nie ma już ani jednego. Pozostała jednak pamięć o tych twórcach, wiele zapisów i przede wszystkim ich prace, które składają się na bogatą tradycję tego rzemiosła.



■ Dwukolorowa dekoracja pasowa z motywem geometrycznym





■ Dwukolorowa dekoracja z motywami roślinnymi

■ Dwukolorowa dekoracja z motywami roślinnymi



■ Zdobienia motywem pasowym i roślinnym w kolorze zielonym

■ Zdobienia motywem pasowym i roślinnym w kolorze żółtym



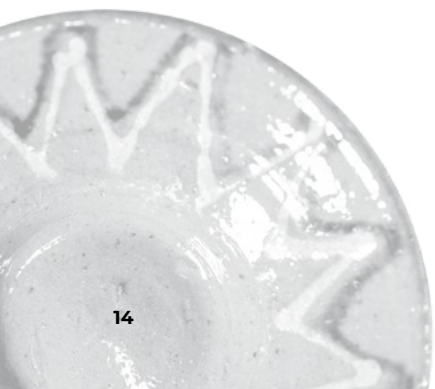
Pamięć o miejscowych tradycjach garncarskich podtrzymuje dziś Gminne Centrum Kultury w Baranowie. Znajduje się tutaj stała wystawa ceramiki wykonanej przez dawnych baranowskich mistrzów. Są to przede wszystkim wyroby o funkcji użytkowej: garnki, dzieżki (naczynia bez ucha), dzbany, cedzaki (durszlaki), kubki, donice, makutry, skarbonki, kogutki, piszczałki, kropielnice i krzyżyki na ścianę.



■ Dwukolorowa dekoracja pasowa z motywem roślinnym (jodełka)



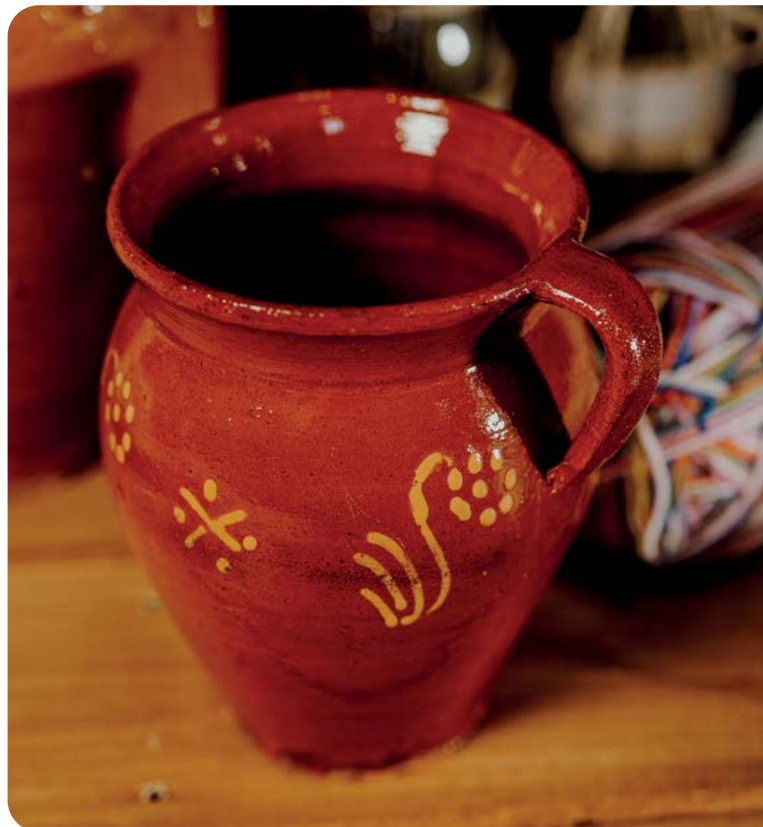
■ Dekoracja motywem pasowym (powtarzający się jeden motyw)





■ Przykład dekoracji nalepianej
– motyw kwiatowy

■ Dekoracja z motywem
geometrycznym
i roślinnym



Naczynia baranowskie miały swój styl. Wyróżniały się kształtem i charakterystycznymi zdobieniami. Kształt tych naczyń zwęża się ku podstawie, a brzusiec występuje powyżej połowy wysokości naczynia. Styl baranowski charakteryzuje także sposób wykonania i umieszczenia ucha. Najczęściej ucha są niewielkie i wypełniają esowate wgłębienie profilu naczynia. Jeśli wybrzuszenie naczynia jest wydatniejsze, ucha wychylają się na zewnątrz poza wybrzuszenie.



■ Zdobienie z powtarzającym się motywem
pionowych pasków i kropek

Dominującym kolorem ceramiki z Baranowa jest jasny brąz. Jest on tłem dla dekoracji o barwie białej, jasnożółtej, ciemnobrązowej i ciemnozielonej.

Naczynia baranowskie były zdobione na trzy sposoby. Pierwszy z nich polegał na wykonaniu dekoracji za pomocą rylca w świeżej glinie. Drugi, najbardziej powszechny, to malowanie kaolinem. Zdobienia te zajmowały niewielką część powierzchni naczynia i występowały np. na: szyjce, wybrzuszeniu, uchu lub wykończeniu wylewu. Wśród zdobień wyrobów garncarskich z Baranowa najczęściej dominowały motywy: roślinne (jodełki, listki, kwiatki z kropek), zoomorficzne (np. koguciki), geometryczne (kółka, fale, kropki) i pasowe (połączenia linii prostej i falistej, kompozycje składające się z kropek, łuków, kratek, spiral). Trzecim sposobem dekorowania naczyń przez baranowskich mistrzów, stosowanym najpóźniej (od drugiej połowie XX w.), było nalepianie na powierzchni czerepu kompozycji roślinnych, dających efekt płaskorzeźby. Nalepione zdobienia były kolorowane na zielono, jasnożółto, brązowo lub pozostawione w kolorze czerepu.



■ Zdobienie z pionowych dwubarwnych pasków



■ Dekoracja z motywem geometrycznym



■ Dekoracja pasowa



■ Dwukolorowa dekoracja
z motywem roślinnym



■ Przykład
zdobienia ucha



STRÓJ NAŁĘCZOWSKI ZE SZKOŁY ZIEMIANEK

W tej części prezentujemy jeden z niewielu zachowanych strojów lokalnych z Lubelszczyzny. Liczy on sobie ponad 100 lat i jest związany ze środowiskiem uczennic z dawnej Szkoły Ziemianek w Nałęczowie, która działała w latach 1908-1936. Uczęszczały do niej wiejskie dziewczęta powyżej 17 roku życia. Strój ten bywa również nazywany jako mundurek galowy. Jednak rozpowszechnił się on także poza tą placówką, np. wśród kobiet działających w kołach gospodyń wiejskich w okolicach Nałęczowa w okresie międzywojennym i powojennym. Świadczą o tym zdjęcia z tamtych czasów. W drugiej połowie XX w. ubiór ten odszedł w zapomnienie.

Po wielu latach w 2008 r. strój nałęczowski został odtworzony przez członkinie Klubu Haftu „Ziemiańska” w Nałęczowie z okazji 100-lecia utworzenia dawnej Szkoły Ziemianek. Wzorowano się m.in. na oryginalnym

zachowanym stroju z międzywojnia, który był własnością Marii Wójcik, dawniej członkini Koła Gospodyń Wiejskich w Bochothnicy koło Nałęczowa. Zrekonstruowany ubiór w żywszej kolorystyce został wykonany przez Martę Miśniakiewicz z Pracowni Strojów Regionalnych i Narodowych.

Strój z nałęczowskiej Szkoły Ziemianek składał się z następujących elementów: (a) koszuli zdobionej haftem ręcznym (wzór haftu z tzw. nałęczowskiej kolekcji Szkoły Ziemianek); (b) gorsetu z tkaniny tkanej na krośnie ręcznym; (c) spódnicy z tkaniny tkanej na krośnie ręcznym; (d) zapaski płóciennej haftowanej ręcznie (wzór haftu z tzw. nałęczowskiej kolekcji); (e) korali.

Ostatnie zdjęcie w tym rozdziale przedstawia oryginalny strój sprzed 100 lat w nieco stonowanych kolorach.

Strój kompletny
– rekonstrukcja

Strój bez płóciennej
zapaski





■ Gorset tkany ręcznie
na krośnie

■ Strój bez gorsetu
i płóciennej zapaski



■ Koszula zdobiona
haftem ręcznym
według wzoru
z tzw. nałęczowskiej
kolekcji Szkoły
Ziemianek



■ Fragment haftu na koszuli

■ Fragment haftu z płóciennej zapaski i rękawa koszuli



■ Oryginalny strój sprzed 100 lat ze zbiorów Katarzyny Wójcik



STRÓJ PUŁAWSKI

Strój puławski jest współcześnie mało znany. Zaczął zanikać już na początku XX w. I to przede wszystkim wzór męski. Kobiety nosiły niektóre elementy ubioru puławskiego (zwłaszcza pasiaste zapaski) jeszcze w pierwszych latach po II wojnie światowej. Później zupełnie znikł.

Wśród badaczy strój puławski zwany jest także jako strój z Powiśla Lubelskiego lub powiślański, ponieważ był noszony na Powiślu Lubelskim, na prawym brzegu Wisły, na obszarze od Annapola do Gołębia. Szczytowy okres rozwoju stroju puławskiego przypada na drugą połowę XIX w.

Strój kobiecy składał się z: (a) nakrycia głowy (chustka albo czepki i półczepek w przypadku mężatek), (b) Inianej koszuli zdobionej skromnym haftem, (c) spódnicy, (d) zapasek (do pasa i na ramiona) oraz (e) gorsetu i (f) kaftanika.

Dla stroju puławskiego charakterystyczne są hafty, którymi zdobiono głównie koszule kobiece oraz płócienne czepki noszone przez mężatki. Były to hafty płaskie lub krzyżkowe w kolorach: czerwonym, czarno-czerwonym

oraz czarno-niebieskim. Zdobiono nimi przody, przyramki, mankiety oraz kołnierzyki koszuli. W puławskich haftach przeważały motywy geometryczne i zgeometryzowane roślinne oraz tzw. drzewko życia z ulistnionymi, uniesionymi ku górze gałązkami i skromne motywy kwiatowe.

Z kolei strój męski puławski składał się z: (a) nakrycia głowy (słomiany kapelusz latem lub gamerka, maciejówka, rogatywka w innych porach roku), (b) koszuli zdobionej haftem puławskim, (c) spodni, (d) kamizelki, (e) sukmany w różnych wariantach i (f) obuwia. Strój męski przestał być powszechnie noszony pod koniec XIX w. Zastąpił go ubiór wzorowany na modzie miejskiej.

W wyniku wieloletnich prac badawczych i poszukiwań w archiwach udało się zrekonstruować strój puławski. Dokonała tego Małgorzata Cielińska, twórczyni ludowa związana ze środowiskiem twórców z Puław i Kazimierza Dolnego, członkini Stowarzyszenia Twórców Ludowych specjalizująca się w zakresie haftu puławskiego. Poniżej na zdjęciach prezentujemy efekty jej pracy.

■ Zrekonstruowany strój kobiecy





■ Zdobienie gorsetu



■ Inny przykład zdobienia kołnierzyka



■ Kołnierzyk zdobiony haftem w kolorze czarno-czerwonym



■ Wzór haftu na rękawie koszuli w dwu wariantach



■ Spódnica i pasiasta zapaska

Strój męski

- Haftowana koszula i kamizelka w stroju męskim puławskim



- Zdobienie kołnierzyka haftem puławskim



- Haft na mankiecie rękawa



- Zdobienie przodu kamizelki

HAFTY ZE SZKOŁY ZIEMIANEK W NAŁĘCZOWIE

Wzory haftów wypracowanych przez uczennice Szkoły Ziemianek, która działała w Nałęczowie w latach 1908-1936, liczą sobie przeszło 100 lat. Ktoś zadbał, aby je utrwalić. Wzory zostały rozrysowane na papierze. Pozamknięciu szkoły dokumenty te zaczęły żyć własnym życiem. Zostały wywiezione poza granice Polski i ślad by po nich zaginął, gdyby nie Wacława Mokrzecka, jedna z byłych uczennic. Przez lata dokumentacja ze wzorami wędrowała po świecie. Wiadomo, że ktoś je przechowywał w stanie Parana w Brazylii, a przed powrotem do Polski były w USA. Na początku XXI wieku W. Mokrzecka przesłała z powrotem dokumentację do Nałęczowa, do lokalnego samorządu i dzięki temu ocalał bardzo pokaźny zbiór 93 haftów.

Materiały ze wzorami haftów wróciły w najlepsze z możliwych miejsc na świecie. Nie tylko dlatego że tutaj powstały, ale także i z tego powodu, że w Nałęczowie prężnie działał (i działa do dziś) Klub Haftu, który obecnie nosi nazwę „Ziemianka”. Jego członkinie ze skrupulatnością odtworzyły w swoich pracach hafty nałęczowskiej placówki z przed 100 lat i możemy je podziwiać na wystawach

krajowych i zagranicznych lub kiermaszach. Zyskały uznanie także współczesnych znanych projektantów odzieży. Motywy nałęczowskich haftów można znaleźć na strojach dzisiejszych celebrytów.

Wzory ze Szkoły Ziemianek tworzą tzw. „Kolekcję nałęczowską” prezentując m.in. lokalne kwiaty i kulturę regionu. Kolekcja ta składa się z sześciu części. Pierwsza nazywa się „Różana”, tworzą ją: serwetka wykonana haftem richelieu, poduszka z pełną różą wykonana haftem płaskim, serweta z motywem dzikiej róży wyszywana ścięciem sznureczkowym i płaskim, obrus z motywem łądyg różanych wykonany haftem sznureczkowym i płaskim oraz bieżnik z różą makatkową.

Część druga kolekcji to „Kwiaty polskie”. Oparta jest na motywach jedenastu kwiatów, m.in.: maków, chabrow, bratków, dalii, margerytek i goździków. Część trzecia składa się z 17 prac, które mają formę kompozycji o kształtach geometrycznych przypominających malarstwo futurystyczne. Niektóre z nich wykonane są rzadko uprawianym haftem patyczkowym i pętłkowym.

■ Obrus z motywem dzikiej róży z kolekcji „Różanej”





Część czwarta „Makaty” obejmuje pięć prac wyszywanych na szarym lnie włóczką lub mouliną. Piąta część pn. „Piękna nasza Polska cała” prezentuje na białym lnie wzory ilustrujące urodę i bogactwo polskiej kultury regionalnej. Wreszcie ostatnia szósta część wyróżnia się współczesną stylizacją i interpretacją dawnych wzorów i składa się z serwet wyhaftowanych na kolorowym lnie.

W tym wydawnictwie ze względu na objętość nie sposób jest przedstawić pełną kolekcję nałęczowskich haftów. Musiałaby powstać osobna monografia i to w kilku tomach. Pasjonatów hafciarstwa, którzy chcieliby zgłębić swoją wiedzę na temat prac ze Szkoły Ziemianek odsyłamy do Klubu Haftu „Ziemianka” działającego przy Nałęczowskim Ośrodku Kultury w Nałęczowie. Tutaj prezentujemy tylko przykładowe wzory.

■ Przykład kolekcji „Różanej”.
Obrus z motywem
jesiennych róż.

Wzór z kolekcji „Różanej” ■





■ Haft z kolekcji „Różanej”

Obrus z kolekcji „Kwiaty polskie”. Motyw maków ■





■ Kwiatowy wieniec z kolekcji „Kwiaty polskie”



■ Bieżnik z zielonego lnu z kolekcji „Kwiaty polskie”



■ Obrus z kolekcji „Kwiaty polskie”



■ Serweta z motywem dali z kolekcji „Kwiaty polskie”



■ Współczesne stylizacje z motywami geometrycznymi na zielonym lnie



■ Bieżnik z zielonego lnu
z motywem słoneczników.
Współczesne stylizacje



■ Współczesne stylizacje
z motywami geometrycznymi
na zielonym lnie





■ Serweta z motywem ślimaków.
Współczesne stylizacje



■ Motyw kwiatowy.
Współczesne stylizacje











- Przykłady zakładek do książek z haftowanym zdobieniem z motywem kwiatowym z „Kolekcji Nałęczowskiej”





TKACTWO

Tkactwo ludowe na Lubelszczyźnie posiada bardzo bogate tradycje. Jednak w ostatnich latach zaczyna ono zamierać, tak jak każda dziedzina ludowego rzemiosła. W naszych okolicach największe i o najdłuższych tradycjach środowisko tkaczek znajduje się w okolicach Żyrzyna i Baranowa, a zwłaszcza w miejscowościach: Żerdź, Borysów i Bałtów. Od kilku lat prężnie działa także pracownia tkacka w Cholewiance koło Kazimierza Dolnego, którą prowadzi twórczyni ludowa Małgorzata Urban wraz z mężem Ryszardem. Tkają chodniki – pasiaste szmaciaki według wzorów tradycyjnych i własnych współczesnych oraz prowadzą profesjonalne zajęcia dla osób, które chcą nauczyć się tradycyjnego tkania. Dzięki temu grono tkaczy z okolic Kazimierza Dolnego, Nałęczowa i Puław ma potencjał do rozwoju.

Pasiaste szmaciaki powstają na tradycyjnych urządzeniach tkackich, dawniej używanych na wsi. Obecnie do ich wytworzenia są wykorzystywane materiały bawełniane, wełna, włóczka lub ścinki krawieckie.

Tradycyjny szmaciak pasiasty swoim wzorem i wyglądem (skromna kolorystyka) nawiązuje do chodników pasiaków dawniej powszechnie używanych w życiu codziennym na polskiej wsi. Chodniki z wzornictwem współczesnym charakteryzuje bogactwo kolorów i fantazyjna stylistyka.





■ Tkanie chodnika szmaciaka –
współczesna kolorystyka

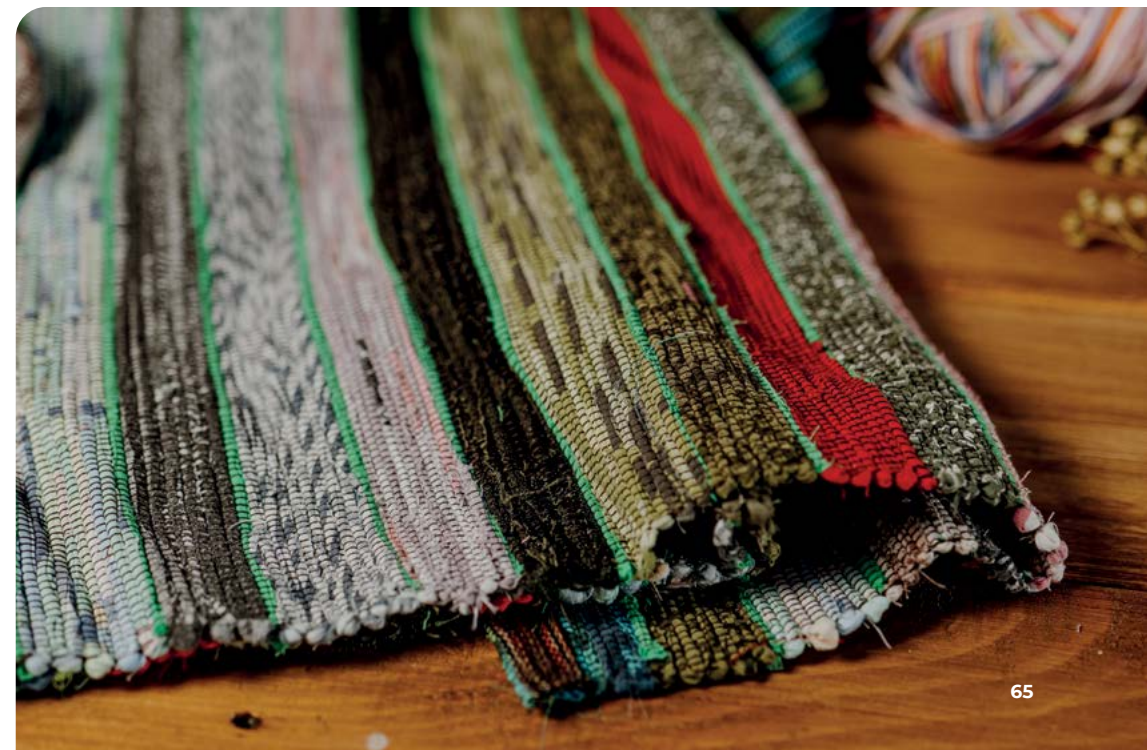
■ Stylistyka
współczesna



■ Przykład
wzornictwa
tradycyjnego –
powtarzający się
wątek koloru
czarnego, który
oddziela pasy



■ Przykład
wzornictwa
tradycyjnego –
powtarzający się
wątek koloru
zielonego, który
oddziela pasy



■ Przykład wzornictwa tradycyjnego – powtarzający się wątek koloru niebieskiego, który oddziela pasy



■ Szmaciaki – stylistyka współczesna





- Torba na ramię – współczesne wykorzystanie materiału tkanego na tradycyjnym warsztacie



PALMY WIELKANOCNE – TRADYCYJNE I WSPÓŁCZESNE

Do dziś bardzo żywa jest tradycja wykonywania palm wielkanocnych w naszym regionie. Świąci się je w kościele w niedzielę poprzedzającą Wielkanoc.

Tradycyjne palmy wielkanocne wykonywano z kwitnących gałązek wierzbowych z dodatkiem kwiatu trzciny wodnej i „elementu zielonego” - barwinka, widłaka, sosny, a czasem bibułkowych kwiatów. W tradycji ludowej zielona gałąź była symbolem życia, sił witalnych i corocznej odnowy roślin. W okolicach Kazimierza Dolnego z pokolenia na pokolenie podtrzymywane są zwyczaje wykonywania palm wielkanocnych przez Małgorzatę Urban, twórczynię ludową z Cholewianki. Palma tradycyjna w wykonaniu tej twórczyni składa się z bukszpanu, trzciny, bazi, owsa i dodatku koloru czerwonego (np. kwiatów). Cała kompozycja jest opleciona nitką.

Z kolei palma współczesna nawiązuje do wzoru palmy wileńskiej, która przywędrowała na Lubelszczyznę po II wojnie światowej dzięki repatriantom i zastąpiła palmę tradycyjną. Wykonuje się ją z suszonych i częściowo podbarwianych kwiatów, traw i mchu, układanych wokół łodyg trzciny w różne wzory, a całość wiąże się nićmi. Czubek palmy stanowi wiecha z kwiatu trzciny, traw i gałązek wierzbowych. Czasami do suszonych kwiatów dodaje się barwinek. W pracowni M. Urban w Cholewiance palma ze wzorem współczesnym jest kompozycją różnych zbóż, suszonych ziół, suszonej trawy i suszonych kwiatów.



■ Palmy tradycyjne z Cholewianki
koło Kazimierza Dolnego
w wykonaniu Małgorzaty Urban





■ Palma tradycyjna



■ Palma współczesna

WYCINANKA



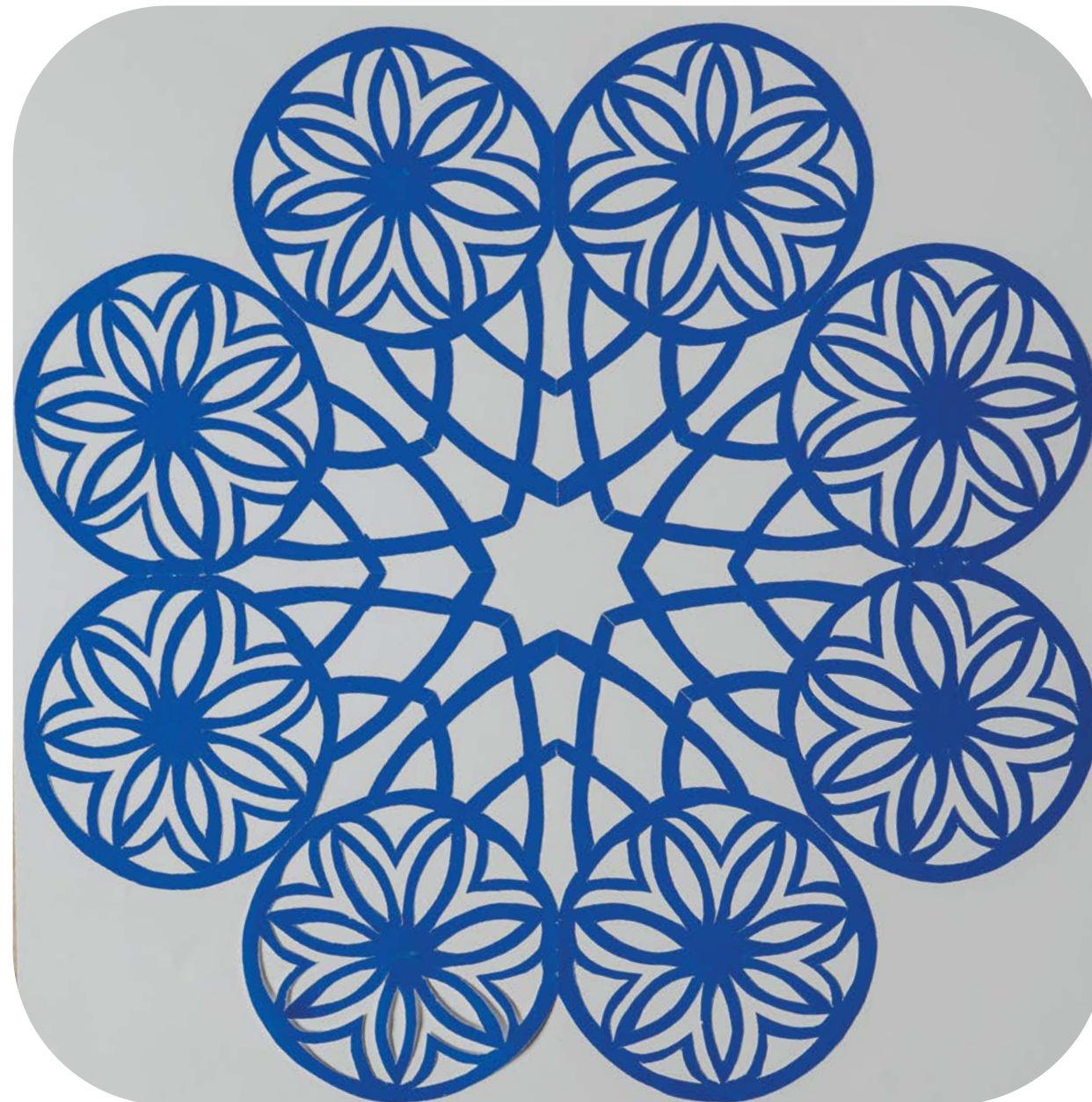
Wycinanka należy do jednej z najciekawszych dziedzin twórczości ludowej. Co ciekawe nie istniała poza wsią. Dawniej służyła do zdobienia wnętrza chat, zwłaszcza przed ważnymi świętami i uroczystościami rodzinnymi. Na Lubelszczyźnie naklejano ją na ściany, wokół obrazów i nad drzwiami.

Wycinanki można podzielić na trzy rodzaje: (1) powstałe z prostych nacięć papieru; (2) z motywami natury (rośliny, ptaki, zwierzęta, człowiek i jego wytwory i (3) formy geometryczne.

Lubelskie wycinanki miały formy koliste, kwadratowe, wieloboczne i pasowe. Zazwyczaj były jednobarwne. Najpowszechniejsze były formy koliste z ornamentem geometrycznym i roślinnym. Ornament wycinanki miał układ promienistych elementów i motywów.

Dzisiaj wycinkarstwo stało się sztuką indywidualną uprawianą przez nielicznych twórców, którzy nawiązują do tradycji swojego regionu, ale tworzą także współczesne, własne wzory. Jedną z aktywnych i najwybitniejszych twórczyń w tej dziedzinie jest Joanna Nowakowska współpracująca z Kazimierskim Stowarzyszeniem Twórców Ludowych i Rękodzieła Artystycznego w Kazimierzu Dolnym. Jej prace powstają przeważnie na formie kwadratu z motywami roślinnymi i formami geometrycznymi.

Poniżej prezentujemy przykłady wycinanek tradycyjnych i współczesnych autorstwa J. Nowakowskiej. Mogą zachwycać swoim pięknem i harmonią.













■ Wycinanka z motywem Świątyni Sybilli w Puławach



■ Wycinanka z motywem kazimierskiej studni na Dużym Rynku



**Wykaz lokalnych twórców,
których rękodzieło
jest certyfikowane przez
Lokalną Grupę Działania
„Zielony Pierścień”
jako lokalny produkt:**

MAŁGORZATA URBAN - „SIEDLIKO MAŁGORZATY”

www.siedliskomalgorzaty.pl

e-mail: **urbanmalgorzata@tlen.pl**

CERTYFIKOWANE PRODUKTY I USŁUGI:

chodniki – pasiaki tradycyjne i współczesne; palmy wielkanocne tradycyjne i współczesne; zabawki dla dzieci wykonane techniką szydełkową z włóczki; piernik dekoracyjny ozdobny; wyroby ceramiczne użytkowe i ozdobne; warsztaty tkania tradycyjnego dla dzieci, młodzieży i dorosłych

**PIOTR BEDNARCZYK – PRACOWNIA RĘKODZIEŁA
„PASJAART”**

www.facebook.com/pasjaartnaleczow

e-mail: **pasjaart12@gmail.com**

CERTYFIKOWANE PRODUKTY:

przedmioty użytkowe zdobione techniką decoupage z motywami zabytkowej architektury regionu, z motywami lokalnego pejzażu wiejskiego i kwiatów polnych; ręcznie malowana porcelana z motywami zabytkowej architektury regionu lub z motywami kwiatów polnych; obraz akrylowy z motywem zabytkowej architektury regionu oraz z motywem „pejzażu wiejskiego”; pisanka wielkanocna z motywami kwiatów polnych



ILONA BĄKAŁA – WYDRA

Facebook: **Wikliniarstwo Ilona Bąkała-Wydra**

e-mail: **ilona.wydra@wp.pl**

Tel.: **728 961 446**

CERTYFIKOWANE PRODUKTY:

wyroby z wikliny (koszyk zakupowy i prezentowy, kosz kominkowy, koszycek wielkanocny, koszyk piknikowy, puzderko, tacka na pieczywo, wazon, kufer)

MATEUSZ SZYDŁOWSKI – PRACOWNIA FUSINGU „KLIMATY”

Facebook: **Klimaty Pracownia Fusingu**

e-mail: **kontakt@klimaty-szydlowscy.pl**

CERTYFIKOWANE PRODUKTY:

szklane rękodzieło (figurki z motywami aniołów i świętych, elementy dekoracyjne z motywami kwiatów; kogut, koń i podkowa; balony; szklane abstrakcje)



EWA PAWŁOWSKA – NAŁĘCZOWSKIE KWIATY ŚWIECA EKOLOGICZNA

Facebook: **Nałęczowskie Kwiaty – Świeca Ekologiczna**
e-mail: **pewa5327@gmail.com**

CERTYFIKOWANE PRODUKTY:
świece ekologiczne z wosku sojowego, z naturalnymi olejkami eterycznymi, z elementami suszonych kwiatów i ziół; pachnidło – Nałęczowskie Kwiaty

URSZULA WOJTALIK – SARNECKA Tel.: **603 659 946**

CERTYFIKOWANE PRODUKTY:
zabawki dekoracyjne z wiórów osikowych (np.: koguty, gwiazdki, ptaszki, rybki), wianek dziewczęcy, pamiątkowe płytki zdobione lokalnymi motywami (zabytkami, widokami, kogutami), pisanki na wyduszkach jaj kurzych i gęsich wykonane techniką batikową, bombki choinkowe i wyroby ceramiczne, piernik ozdobny dekoracyjny



BARBARA WIRACKA e-mail: **barbara.wiracka@onet.pl** Tel.: **667 201 783**

CERTYFIKOWANE PRODUKTY:
wyroby szydełkowe (łabędź, bombka ozdobna, lauferek Ziemianek, serwetka „Bratki”, kurka i zajączek wielkanocny, rękawiczki ażurowe, i kapelusz letni ażurowy)

MARIA TUŻNIK e-mail: **maria.tuznik2@gmail.com** Tel.: **504 633 142**

CERTYFIKOWANE PRODUKTY:
kwiaty z drewna

ANNA SKWAREK – LA'LAWENDA Facebook: **LA'LAWENDA**

e-mail: **lalawenda2@gmail.com**
CERTYFIKOWANE PRODUKTY: rękodzieło z lawendy (bukiet lawendowy, wrzeciono lawendowe, woreczek zapachowy, wianek lawendowy)



EWA SKWARZYŃSKA-OTACHEL, PRACOWNIA "ZAWADA"

Facebook: **Pracownia Zawada**
e-mail: **skwarzynska@gmail.com**

CERTYFIKOWANE PRODUKTY:
wyroby ceramiczne

KATARZYNA ŚMIGIELSKA

e-mail: **k.smigielska80@gmail.com**
Tel.: **792 346 068**

CERTYFIKOWANE PRODUKTY:
wianki na drzwi, kompozycje wiszące, drzewko szczęścia, bukiet,
maskotki i serwetki szydełkowe

FUNDACJA WARSZTAT

www.fundacijawarsztat.pl
kontakt@fundacijawarsztat.pl

CERTYFIKOWANE PRODUKTY:
wyroby ze szkła (zastawa stołowa, statuetki, świeczniki)

ANNA TUSIŃSKA

e-mail: **aniatus36@gmail.com**
Tel.: **697 702 495**

CERTYFIKOWANE PRODUKTY:
ozdoby wykonane techniką makramy
(kwietniki, ozdoby choinkowe, mikołaje,
gnomy, anioły, ozdoby ścienne – sowy)

MAGDALENA WRÓTNIK

e-mail:
magdalenawrotniak12@gmail.com
Tel.: **693 440 860**

CERTYFIKOWANE PRODUKTY:
eko-świeca „Wianuszki Kwiatuszki”
i woreczki zapachowe z kostkami
woskowymi (kwiaty do szafy)



MAŁGORZATA MILLER

e-mail: **goskamiller@wp.pl**
Tel.: **663 467 750**

CERTYFIKOWANE PRODUKTY:
palmy tradycyjne i pisanki drapane

TERESA MIZURA

Tel.: **504 523 601**

CERTYFIKOWANE PRODUKTY: serwetka wykonana na kołkach, wyro-
by szydełkowe (kurka wielkanocna, aniołek, serwetki, obrusy, bombki
i gwiazdki, rękawiczki szydełkowe – koronkowe damskie), bizuteria szy-
dełkowa (bransoletki, korale, kolczyki); zabawki szyte z kawałków
materiału

OLENA SUVOROWA

e-mail: **galeria@lenazara.com**
Tel.: **693 565 767**

CERTYFIKOWANE PRODUKTY: wyroby ceramiczne z motywem: koguta
kazimierskiego, architektury Kazimierza Dolnego nad Wisłą oraz łąk
kazimierskich

MARIANNA PODUCH

e-mail: **katarzyna.poduch20@o2.pl**
Tel.: **783 255 947**

CERTYFIKOWANE PRODUKTY:
wyrobu wyplatane z rogożyny (koszyki na zakupy, podstawki, pudełka)



MARIUSZ BARYCZKA

e-mail: mariusz1177@op.pl
Tel.: **608 857 052**

CERTYFIKOWANE PRODUKTY:
wyroby wikliniarskie użytkowe i dekoracyjne

IRENA BARYCZKA

Tel.: **518 875 638**

CERTYFIKOWANE PRODUKTY:
koronka szydełkowa i koronka kołkowa

MIROŚŁAWA KLUZIAK

Tel.: **668 219 160**

CERTYFIKOWANE PRODUKTY:
kurki złotopiórki z ręcznymi zdobieniami, maskotki przytulanki – zwierzęta z wiejskiej zagrody



LIDIA WARDĄ

e-mail: lidhandicraft@gmail.com
Tel.: **500 202 106**

CERTYFIKOWANE PRODUKTY: wyroby koronkarskie (serwetki, bieżniki, obrusy, firany, zazdrostki, ozdoby świąteczne, biżuteria, rękawiczki, torebki), zabawki szmacianki (lalki, zwierzęta z zagrody – kotki, koniki, krówki, świnki, owieczki, kózki, króliki, kurki, kogutki, kaczkę gęsi)

JUSTYNA SZYMANEK

Tel.: **517 468 801**

CERTYFIKOWANE PRODUKTY:
tkana torba; bransoletki krajowe tkane; bieżnik tkany; chodnik tkany; kosmetyczka tkana; poduszka tkana

MAŁGORZATA CIELIŃSKA

Tel.: **502 929 809**

CERTYFIKOWANE PRODUKTY:
koguty i kury kazimierskie; fartuchy kuchenne z koronką lub haftem wykonanym ręcznie, ręcznie haftowane obrusy, serwetki, bieżniki; chusta damska ręcznie wykonana na szydełku/drutach



KLUB RĘKODZIEŁA „ZIEMIANKA” W NAŁĘCZOWIE

e-mail: **m-monika@wp.pl**
Tel.: **502-432-782**

CERTYFIKOWANE PRODUKTY:

zakładki do książek, kartki i obrazki z haftowanymi motywami Nałęczowskiej Szkoły Ziemianek; wyroby hafciarskie (obrus, serwetka i bieźnik „Łąka Nałęczowska”, obrus „Ogród Nałęczowski” z haftem wielobarwnym płaskim z motywem kwiatu jabłoni; obrus z haftem płaskim białym na białym tle); haftowane obrusy, bieźniki i serwety według wzorów Nałęczowskiej Szkoły Ziemianek; odzież z haftowanymi elementami wzorów ziemiankowych, torby szydełkowe

MONIKA MATUŁA-WETZLICH

e-mail: **m-monika@wp.pl**
Tel.: **502 432 782**

CERTYFIKOWANE PRODUKTY:

komplet szydełkowy „Podwieczorek w Nałęczowie”, „Belle epoque” z motywem łabędzia (parasolka, mitenki, saszetka); zazdroska szydełkowa „Łabędzie Zdrojowe”, szydełkowa kryza ziemiankowa, parasolki szydełkowe „Bratki”, „Czarne Róże”, „Czerwone Róże”; szydełkowe ponczo „MONAMI”

RYSZARD MICHAŁ WRÓTNIK

Tel.: **663 376 652**

CERTYFIKOWANE PRODUKTY:

rzeźby wykonane w drewnie: „Frasobliwy”, Kapela Ludowa „Grajki Kazimierskie”, „Żyd Kazimierski”, „Kogut Kazimierski” i ptaki nadwiślańskie



KRYSZYNA TARKA

e-mail: **m-monika@wp.pl**
Tel.: **502 432 782**

CERTYFIKOWANE PRODUKTY:

haftowane pocztówki

EWA PISULA

Tel. **696 955 195**

CERTYFIKOWANE PRODUKTY:

serwetki, koszyczki, zajaczki, kurki, jajka, gwiazdki, aniołki i bombki wykonane szydełkiem

URSZULA ABRAHEK

Tel.: **502 432 782**

CERTYFIKOWANE PRODUKTY:

serwetka „Ziemiankowe Bratki”, komplet szydełkowy „Lilie Wacławcy”



MAŁGORZATA NOWAKOWSKA

e-mail: **maksymilian564@wp.pl**
Tel.: **505 051 252**

CERTYFIKOWANE PRODUKTY:

porcelana ręcznie malowana i bombka filcowana z architekturą Kazimierza Dolnego; jajo filcowe z motywem koguta kazimierskiego

WANDA BARTOŚ

Tel.: **888 389 084**

CERTYFIKOWANE PRODUKTY:

wyroby szydełkowe (serwety, obrusy, bieźniki, rękawiczki) i pisanki - drapanki

WYKORZYSTANE MATERIAŁY I LITERATURA:

Wyroby garncarskie wykonane przez baranowskich mistrzów
udostępnione ze zbiorów Gminnego Centrum Kultury w Baranowie,

Zrekonstruowany strój nałęczowski i prace ze wzorami haftów
z „Kolekcji nałęczowskiej” udostępnione przez Klub Haftu „Ziemiańska”
w Nałęczowie,

Oryginalny strój ze Szkoły Ziemiarek udostępniony
przez Katarzynę Wójcik z Nałęczowa,

Zrekonstruowany strój puławski kobiecy i męski
wykonany przez Małgorzatę Cielińską,

Chodniki – pasiaste szmaciaki wykonane
przez Małgorzatę Urban i Ryszarda Urbana z Cholewianki,

Palmy wielkanocne i tradycyjne wykonane przez Małgorzatę Urban,

Wycinanki papierowe wykonane przez Joannę Nowakowską,

Halina Solecka, *Garncarstwo baranowskie*, Końskowola,
wydawnictwo z 2006 r.,

Współczesna twórczość ludowa między Wisłą i Bugiem,
praca zbiorowa pod redakcją Alfreda Gaudy z 1999 r.,

Katarzyna Kraczoń, *Wycinanki*, wydawnictwo z 2020 r.,

Hafty Nałęczowskich Ziemiarek,
publikacja Towarzystwa Przyjaciół Nałęczowa z 2007 r.,

Inspirowane tradycją. *Hafty Nałęczowskie*,
publikacja Nałęczowskiego Ośrodka Kultury i Klubu Haftu „Ziemiańska”
z 2012 r.

WYDAWCA:
Lokalna Grupa Działania „Zielony Pierścień”

OPRACOWANIE TEKSTU:
Zbigniew Pacholik

ZDJĘCIA:
Mateusz Orzeł – WhitePenStudio oraz archiwum Wydawcy

OPRACOWANIE GRAFICZNE:
Konrad Rządowski

ISBN-978-83-63571-17-7

Lipiec 2023

.....

Publikacja została wydana przez Lokalną Grupę Działania „Zielony Pierścień”
w ramach operacji własnej pn. ” Wydanie dwu publikacji prezentujących
wzory lokalnego rękodzieła i promujących lokalne produkty”.

Wydawnictwo jest współfinansowane ze środków Unii Europejskiej
w ramach poddziałania 19.2 „Wsparcie na wdrażanie operacji w ramach
strategii rozwoju lokalnego kierowanego przez społeczność” objętego Programem
Rozwoju Obszarów Wiejskich na lata 2014-2020
Instytucja Zarządzająca PROW 2014-2020 – Minister Rolnictwa i Rozwoju Wsi

Egzemplarz bezpłatny



*Najlepsze
powstaje blisko*

www.zielonypierscien.eu

ISBN 978-83-63571-17-7



9 788363 571177