

2015

Lokalna Strategia Rozwoju

na lata 2016 - 2023

Lokalnej Grupy Działania „Zielony Pierścień”

obejmującej obszar 11 gmin: Baranów, Janowiec, Kazimierz Dolny, Końskowola, Kurów, Markuszów, Natęczów, Puławy, Wąwolnica, Wojciechów i Żyrzyn



Spis treści:

| | |
|--------------------------------------------------------------------------------------------|----|
| Spis treści:..... | 2 |
| Rozdział I. Charakterystyka LGD | 3 |
| 1. Forma prawna i nazwa stowarzyszenia | 3 |
| 2. Obszar..... | 3 |
| 3. Potencjał LGD | 4 |
| 3.1. Opis sposobu powstania i doświadczenia LGD..... | 4 |
| 3.1.1. Tworzenie LGD..... | 4 |
| 3.1.2. Doświadczenie LGD | 5 |
| 3.2. Reprezentatywność LGD | 6 |
| 3.3. Poziom decyzyjny – Rada | 7 |
| 3.4. Zasady funkcjonowania LGD | 7 |
| 3.5. Potencjał ludzki LGD | 8 |
| Rozdział II. Partycypacyjny charakter LSR | 9 |
| Rozdział III. Diagnoza – opis obszaru i ludności..... | 11 |
| 1. Charakterystyka przestrzenna i przyrodnicza | 11 |
| 2. Dziedzictwo kulturowe | 12 |
| 3. Infrastruktura turystyczna | 13 |
| 4. Charakterystyka demograficzna | 13 |
| 5. Gospodarka lokalna | 14 |
| 6. Rynek pracy | 16 |
| 7. Aktywność mieszkańców i problemy społeczne | 17 |
| 8. Wewnętrzna spójność obszaru LSR..... | 18 |
| 9. Kluczowe grupy docelowe..... | 18 |
| Rozdział IV. Analiza SWOT | 19 |
| Rozdział V. Cele i wskaźniki | 23 |
| Rozdział VI. Sposób wyboru i oceny operacji oraz sposób ustanawiania kryteriów wyboru..... | 35 |
| Rozdział VII. Plan działania | 40 |
| Rozdział VIII. Budżet LSR..... | 42 |
| Rozdział IX. Plan komunikacji | 43 |
| Rozdział X. Zintegrowanie | 44 |
| Rozdział XI. Monitoring i ewaluacja | 48 |
| Rozdział XII. Strategiczna ocena oddziaływania na środowisko | 48 |

Rozdział I. Charakterystyka LGD

1. Forma prawna i nazwa stowarzyszenia

Stowarzyszenie o nazwie Lokalna Grupa Działania „Zielony Pierścień” zostało wpisane do rejestru stowarzyszeń w dniu 3 marca 2008 r. pod numerem KRS 0000300679 przez Sąd Rejonowy w Lublinie – XI Wydział Gospodarczy Krajowego Rejestru Sądowego m.in. w oparciu o przepisy art. 15 ustawy z 7 marca 2007 r. o wspieraniu rozwoju obszarów wiejskich z udziałem środków Europejskiego Funduszu Rolnego na rzecz Rozwoju Obszarów Wiejskich (Dz. U. Nr 64, poz. 427 oraz z 2008 r. nr 98, poz. 634) i posiada osobowość prawną.

LGD posiada REGON: 060349256 oraz NIP: 7162743539. Siedziba i biuro stowarzyszenia znajduje się obecnie w Kośminie w gminie Żyrzyn (adres: Kośmin 7, 24-103 Żyrzyn). Nazwa LGD „Zielony Pierścień” nawiązuje do określenia używanego przez urbanistów i ekologów w odniesieniu do szczególnie atrakcyjnych obszarów pod względem przyrodniczym, krajobrazowym i turystycznym okalających miasta, którym przypisuje się funkcję stabilizującą środowiskowe warunki życia w mieście, funkcję ochrony struktury przestrzennej oraz funkcję wypoczynku codziennego i świątecznego dla mieszkańców miast. Takim szczególnie atrakcyjnym obszarem o wysokich walorach krajobrazowych i przyrodniczych a także o uznanej marce turystycznej jest teren objęty działaniem LGD.

2. Obszar

Lokalna Grupa Działania „Zielony Pierścień” terytorialnie obejmuje 11 gmin, w tym 10 gmin z Powiatu Puławskiego i 1 gminę (Wojciechów) z Powiatu Lubelskiego (ziemskiego). Obszar ten jest w całości tożsamy z obszarem, na którym LGD wdrażała Lokalną Strategię Rozwoju w latach 2009-2015 z Osi 4 LEADER w ramach Programu Rozwoju Obszarów Wiejskich na lata 2007-2013. Wykaz gmin prezentuje poniższa tabela. Żadna z gmin należących do LGD „Zielony Pierścień” nie jest członkiem innych LGD.

Tabela 1. Wykaz gmin objętych zasięgiem LGD „Zielony Pierścień”, stan na koniec 2013 r. (źródło: BDL GUS):

| Lp. | Nazwa gminy | Powierzchnia | | Liczba miejscowości | | Sołectwa | Liczba mieszkańców |
|-----|-----------------|--------------|-----------------|---------------------|--------|----------|--------------------|
| | | ha | km ² | wiejskich | miasta | | |
| 1. | Baranów | 8.492 | 85 | 20 | 0 | 18 | 4.061 |
| 2. | Janowiec | 7.882 | 79 | 8 | 0 | 8 | 3.656 |
| 3. | Kazimierz Dolny | 7.241 | 72 | 8 | 1 | 14 | 6.919 |
| 4. | Końskowola | 8.988 | 90 | 16 | 0 | 16 | 9.016 |
| 5. | Kurów | 10.099 | 101 | 19 | 0 | 17 | 7.840 |
| 6. | Markuszów | 4.040 | 40 | 9 | 0 | 10 | 3.061 |
| 7. | Nałęczów | 6.294 | 63 | 13 | 1 | 19 | 9.277 |
| 8. | Puławy | 16.119 | 162 | 30 | 0 | 28 | 11.879 |
| 9. | Wąwolnica | 6.285 | 63 | 17 | 0 | 17 | 4.827 |
| 10. | Wojciechów | 8.079 | 81 | 23 | 0 | 21 | 5.946 |
| 11. | Żyrzyn | 12.920 | 129 | 17 | 0 | 15 | 6.570 |
| 12. | Ogółem | 96.439 | 965 | 180 | 2 | 183 | 73.052 |

Obszar objęty działaniem LGD jest terytorialnie zwarty i spójny, ponieważ znajduje się w jednym obrysie. Ilustruje to poniższa mapa.

Mapa 1. Gminy (kolor jasnozielony) objęte działaniem LGD „Zielony Pierścień”. Opracowanie własne:



3. Potencjał LGD

3.1. Opis sposobu powstania i doświadczenia LGD

3.1.1. Tworzenie LGD

Celem powstania Lokalnej Grupy Działania „Zielony Pierścień” było zawiązanie i rozwijanie partnerstwa z udziałem podmiotów z sektora społecznego, gospodarczego i publicznego na rzecz zrównoważonego rozwoju społeczno-gospodarczego subregionu składającego się z 11 gmin (obszar tzw. trójkąta turystycznego: Kazimierz Dolny, Nałęczów i Puławy oraz gminy sąsiadujące).

Inicjatywa utworzenia LGD wyszła od społeczności lokalnej Nałęczowa (mieszkańcy i władze Gminy) we wrześniu 2007 r. W tej miejscowości w dniu 10 września 2007 r. w Urzędzie Miejskim odbyło się pierwsze spotkanie konsultacyjne z udziałem zaproszonych przedstawicieli 7 gmin (Garbów, Karczmiska, Kazimierz Dolny, Nałęczów, Wawolnica, Wilków i Wojciechów). Do tworzenia LGD zaproszono także lokalne społeczności z pozostałych gmin powiatu puławskiego. Na terenie każdej gminy odbyły się spotkania z mieszkańcami, organizacjami pozarządowymi, przedsiębiorcami i jednostkami sektora publicznego dotyczące podejścia LEADER oraz wsparcia z PROW 2007-2013.

W efekcie społeczności z 10 gmin były zainteresowane utworzeniem LGD w formie stowarzyszenia. Przed zebraniem założycielskim odbyło się także szereg spotkań konsultacyjnych w sprawie projektu statutu LGD.

W zebraniu założycielskim, które miało miejsce w Nałęczowie w dniu 3 stycznia 2008 r., wzięło udział 148 osób z 10 gmin reprezentujących sektory: społeczny, gospodarczy i publiczny. Stowarzyszenie zostało zarejestrowane w KRS pod nazwą Lokalna Grupa Działania „Zielony Pierścień” w dniu 3 marca 2008 r. W sierpniu 2008 r. do partnerstwa przystąpiła kolejna, jedenasta, gmina (Końskowola), która ostatecznie zakończyła proces tworzenia się obszaru działania LGD. Obszar ten ma taką samą wielkość do dzisiaj. LGD jest partnerstwem, które ma

formułę otwartą i może ciągle przyjmować w swoje szeregi kolejnych członków, którzy zaakceptują cele statutowe stowarzyszenia.

3.1.2. Doświadczenie LGD

W latach 2008-2015 LGD „Zielony Pierścień” podejmowała samodzielnie lub we współpracy z innymi podmiotami inicjatywy, które miały zasadniczy wpływ na budowanie partnerstwa w ramach LGD, aktywizację i integrację społeczną mieszkańców obszaru oraz rozwój lokalnej przedsiębiorczości.

W tym okresie LGD pozyskała dla subregionu na rozwój lokalny blisko **27 mln zł** z różnych funduszy pomocowych. Do najważniejszych inicjatyw należały: (a) **wdrażanie Lokalnej Strategii Rozwoju w latach 2009-2015** o łącznym zrealizowanym budżecie na poziomie **13,7 mln zł**, w tym **11,4 mln zł** na projekty wybierane w konkursach; (b) **wdrażanie w latach 2011 – 2015 projektu partnerskiego** pn. „**EUROszansa dla Lubelszczyzny** – budowanie konsensusu społecznego na rzecz zrównoważonego rozwoju subregionu w krajobrazie kulturowym trójkąta turystycznego: Nalęczów-Puławy-Kazimierz Dolny” o łącznej wartości **4,1 mln CHF** (franków szwajcarskich), którego głównym działaniem był regranting, za który odpowiadała LGD jako Operator Dotacji (LGD w tym projekcie była dysponentem środków w wysokości około 12 mln zł) oraz (c) **utworzenie w 2012 r. infrastruktury do uprawiania turystyki rowerowej** (w tym m.in. oznakowanie szlaków rowerowych o długości ponad 500 km, utworzenie miejsc wypoczynkowych dla rowerzystów) na obszarze 16 gmin w ramach projektu partnerskiego (współfinansowanego z Regionalnego Programu Operacyjnego Województwa Lubelskiego w kwocie **1,2 mln zł**) z gminami, którego LGD była liderem.

Od maja 2009 r. do czerwca 2015 r. LGD wdrażała **Lokalną Strategię Rozwoju** w ramach **Osi 4 LEADER Programu Rozwoju Obszarów Wiejskich na lata 2007-2013** na obszarze wyżej wymienionych 11 gmin. Inicjatywa ta miała istotny wpływ na: (a) wzrost aktywności społecznej mieszkańców, która przejawiała się m.in. w zakładaniu organizacji pozarządowych i przygotowaniu projektów do wsparcia z Osi 4 LEADER; (b) nawiązywanie współpracy (sieciowanie) podmiotów z różnych gmin w zakresie rozwoju lokalnego oraz (c) nabywanie umiejętności i doświadczenia w zakresie wdrażania LSR przez pracowników Biura LGD (ich doświadczenie zostanie wykorzystane we wdrażaniu LSR w latach 2016-2023) i organy statutowe organizacji.

W ramach wdrażania LSR w latach 2009-2015 mieszkańcy wykazali się dużą aktywnością. W 33 konkursach ogłoszonych przez LGD złożyli łącznie 476 wniosków, z których zrealizowano 237. W wyniku tych projektów m.in. (a) poprawiła się infrastruktura społeczna i rekreacyjna w małych miejscowościach (świetlice wiejskie i środowiskowe, place rekreacji); (b) zaczęła rozwijać się na całym obszarze wsparcia przedsiębiorczość bazująca na produktach lokalnych i tradycyjnych oraz na współpracy sieciowej producentów lokalnych produktów a także (c) zaczęła rozwijać się przedsiębiorczość dzięki utworzonej infrastrukturze turystycznej (np. szlak kajakowy na rzece Wieprz na długości ponad 120 km wraz z przystanią kajakową w Kośminie, czy sieciowy produkt turystyczny „Ekomuzeum Lubelszczyzny – Żywa Tradycja”) na obszarach znajdujących się poza głównymi centrami turystyki (Nalęczów i Kazimierz Dolny).

Istotnym doświadczeniem, które nabyła LGD w latach 2011-2015, było wdrażanie na obszarze LGD regrantingowego projektu pn. „**EUROszansa dla Lubelszczyzny** – budowanie konsensusu społecznego na rzecz zrównoważonego rozwoju subregionu w krajobrazie kulturowym trójkąta turystycznego: Nalęczów-Puławy-Kazimierz Dolny” finansowanego ze Szwajcarsko-Polskiego Programu Współpracy. LGD była Operatorem Grantu odpowiedzialnym za: (a) przygotowanie dokumentacji konkursowych, (b) organizowanie konkursów na granty, (c) pełną ocenę i wybór projektów, (d) podpisywanie umów z beneficjentami oraz (e) pełne rozliczenie umów. LGD jako jedna z nielicznych tego typu stowarzyszeń w Polsce, była odpowiedzialna za pełną procedurę udzielania wsparcia finansowego na projekty lokalne, począwszy od przygotowania pełnej dokumentacji konkursowej, poprzez podpisywanie umów, a kończąc na rozliczaniu projektów. Doświadczenie pracowników Biura LGD, którzy pracowali w tym projekcie, zostanie wykorzystane w ramach wdrażania LSR w latach 2016-2023.

Należy wskazać, że projekt „EUROszansa dla Lubelszczyzny...” na obszarze LGD był ważnym narzędziem rozwoju przedsiębiorczości w sektorze turystycznym. W efekcie na ponad 270 złożonych wniosków wsparcie otrzymało 151 projektów. Dzięki nim powstała nowa sieciowa infrastruktura turystyczna jak np. sieć szlaków nordic walking o długości 150 km, sieć szlaków konnych o długości ponad 300 km czy sieć wypożyczalni rowerów z ponad 20 wypożyczalniami. LGD wybudowała dla kajakarzy w ramach projektu „EUROszansa dla Lubelszczyzny...” jednogwiazdkowy kemping nad Wieprzem w Kośminie z zapleczem socjalnym (toalety, prysznic, miejsce wypoczynku), polem namiotowym i miejscem na kampery. Wsparcie finansowe otrzymało także

ponad 50 podmiotów gospodarczych, które tworzyły lub poszerzyły swoją ofertę usługową w zakresie noclegów i gastronomii.

Ważnym doświadczeniem dla LGD była także realizacja w latach 2010-2012 w partnerstwie z 14 gminami projektu pn. „Utworzenie pętli rowerowych na obszarze od Kazimierskiego do Kozłowieckiego Parku Krajobrazowego jako zintegrowanego i sieciowego produktu turystycznego”, który był współfinansowany w kwocie 1,2 mln zł z Regionalnego Programu Operacyjnego Województwa Lubelskiego. Jego liderem była LGD. W efekcie na obszarze LGD utworzono Krainę Rowerową (www.krainarowerowa.pl) z siecią szlaków rowerowych o długości ponad 500 km. Dzięki tej infrastrukturze powstał sieciowy produkt turystyki aktywnej dla rowerzystów. Przy szlakach powstały nowe atrakcje turystyczne (np. izby tradycji, „Manufaktura Różana”), które prezentowały turystom dziedzictwo lokalne obszaru (np. ginące zawody, produkty lokalne).

W okresie wdrażania LSR w latach 2016-2023 LGD „Zielony Pierścień” planuje kontynuować swoją dotychczasową politykę rozwoju lokalnego, której priorytetami będą rozwój przedsiębiorczości i budowa kapitału społecznego.

Na bazie efektów i osiągnięć z poprzedniego okresu wdrażania inicjatywy LEADER, tj. wykonanej infrastruktury turystycznej, powstaniu mikroprzedsiębiorstw produkujących produkty lokalne i oferujących usługi turystyczne, LGD zamierza w jeszcze większym stopniu aktywizować lokalną społeczność w kierunku podejmowania działalności gospodarczej oraz wspierać tworzenie nowych miejsc pracy w istniejących lokalnych przedsiębiorstwach.

Ponadto w odpowiedzi na zidentyfikowane potrzeby organizacja planuje podejmować inicjatywy na rzecz społecznej integracji i współpracy pomiędzy różnymi podmiotami na obszarze wsparcia.

3.2. Reprezentatywność LGD

Według stanu na 15 grudnia 2015 r. LGD liczyła 139 członków zwyczajnych. Z obszaru każdej gminy członkowskiej są przedstawiciele wszystkich sektorów oraz mieszkańców. Skład LGD jest reprezentatywny dla lokalnej społeczności objętej LSR.

Tabela 2. Członkowie LGD „Zielony Pierścień” w podziale na sektory i gminy według stanu na 15.12.2015 r.

| Gmina | Sektor | | | | | | | Razem |
|-----------------|-----------------------------|--------------|----------------|--------------|-----------|--------|-----------------------|-------|
| | społeczny | | gospodarczy | | publiczny | | | |
| | osoba fizyczna (mieszkańcy) | osoba prawna | osoba fizyczna | osoba prawna | gmina | powiat | inna jedn. publicz na | |
| Baranów | 2 | 1 | 0 | 1 | 1 | 0 | 1 | 6 |
| Janowiec | 2 | 1 | 0 | 2 | 1 | 0 | 0 | 6 |
| Kazimierz Dolny | 3 | 5 | 3 | 0 | 1 | 0 | 2 | 14 |
| Końskowola | 4 | 1 | 1 | 0 | 1 | 0 | 2 | 9 |
| Kurów | 4 | 3 | 1 | 0 | 1 | 0 | 1 | 10 |
| Markuszów | 2 | 1 | 1 | 0 | 1 | 0 | 1 | 6 |
| Nałęczów | 6 | 5 | 3 | 2 | 1 | 0 | 1 | 18 |
| Puławy | 4 | 4 | 2 | 1 | 1 | 0 | 1 | 13 |
| Wąwolnica | 7 | 3 | 6 | 0 | 1 | 0 | 1 | 18 |
| Wojciechów | 4 | 4 | 1 | 0 | 1 | 0 | 1 | 11 |
| Żyrzyn | 11 | 7 | 3 | 0 | 1 | 0 | 1 | 23 |
| Inne | 3 | 0 | 0 | 0 | 0 | 1 | 1 | 5 |
| Ogółem | 52 | 35 | 21 | 6 | 11 | 1 | 13 | 139 |

Źródło: opracowanie własne.

Zgodnie z podziałem na kategorie (społeczna, gospodarcza, publiczna i mieszkańcy) przyjętym w „Poradniku dla lokalnych grup działania w zakresie opracowania lokalnych strategii rozwoju na lata 2014-2020” wśród członków LGD najwięcej jest **mieszkańców** – 52 osoby (37,41% ogółu członków LGD), partnerów z **sektora społecznego** – 35 podmiotów (25,18%), a na kolejnych miejscach plasują się **przedsiębiorcy** – 27 podmiotów (19,43%) i jednostki **sektora publicznego** – 25 jednostek (17,98%).

Wśród **mieszkańców** są lokalni liderzy nie zrzeszeni w organizacjach pozarządowych. W **sektorze społecznym** znajdują się organizacje pozarządowe działające na rzecz lokalnych społeczności jak np. ochotnicze straże pożarne, towarzystwa regionalne, fundacje, lokalne stowarzyszenia działające na rzecz rozwoju miejscowości lub określone środowisko społeczne (np. muzyków).

W **sektorze gospodarczym** większość stanowią osoby fizyczne (21 podmiotów) prowadzące działalność gospodarczą w skali lokalnej. Są to podmioty z sektora usług lub przetwórstwa spożywczego. Wśród podmiotów prawnych występują spółdzielnie (w tym jedna spółdzielnia socjalna), spółka z ograniczoną odpowiedzialnością, spółka jawna i spółka cywilna.

W **sektorze publicznym** większość stanowią gminy i powiat (12 podmiotów). Pozostałe podmioty to gminne i powiatowe jednostki kultury oraz Uniwersytet Marii Curie-Skłodowskiej w Lublinie i Lubelski Ośrodek Doradztwa Rolniczego w Końskowoli.

Dane dotyczące liczby członków LGD „Zielony Pierścień” w rozbiciu na gminy i sektory przedstawia szczegółowo powyżej Tabela nr 2.

3.3. Poziom decyzyjny – Rada

Rada LGD jest organem decyzyjnym, której wyłączną kompetencją jest ocena i wybór wniosków o wsparcie finansowe w ramach wdrażania lokalnej strategii rozwoju. Statut LGD (tekst jednolity przyjęty Uchwałą Zarządu nr 50/15/Z z dnia 03.12.2015 r. w wyniku wprowadzenia zmian do Statutu Uchwałą nr 9/2015 Walnego Zebrania Członków z dnia 03.12.2015 r.) w §21 określa maksymalną liczebność składu Rady, jej kompetencje i zasady działania. Natomiast szczegółowe zasady pracy Rady opisuje jej Regulamin przyjęty Uchwałą nr 15/2015 z dnia 28.12.2015 r. Walnego Zebrania Członków.

Z zapisów statutu LGD wynika, że Rada składa się z nie więcej niż 15 członków wybieranych i odwoływanych w głosowaniu tajnym przez Walne Zebranie. Członek Rady nie może być równocześnie członkiem Zarządu lub Komisji Rewizyjnej.

Według stanu obecnego Rada liczy 15 osób, których wybór został potwierdzony Uchwałą nr 11/2015 z dnia 03.12.2015 r. Walnego Zebrania Członków. W jej skład wchodzi 4 przedstawiciele sektora publicznego, 6 przedstawiciele sektora społecznego i 5 przedsiębiorców. W składzie Rady największy udział mają zatem przedstawiciele z **sektora społecznego (40%)**. Nieco mniejszy odsetek stanowią **przedsiębiorcy (33,33%)**, zaś najmniejszy przedstawiciele z **sektora publicznego (26,67%)**. Żaden z sektorów zatem, ani żadna pojedyncza grupa interesu nie posiada więcej niż 49% praw głosu w podejmowaniu decyzji, a sektor publiczny ma udział mniejszy niż 30%. W składzie Rady jest 5 przedsiębiorców, 8 kobiet oraz 1 osoba poniżej 35 roku życia.

W Radzie są osoby, które: (a) mają doświadczenie w zakresie oceny i wyboru wniosków, ponieważ były członkami Rady LGD w poprzednim okresie wdrażania LSR albo zajmowały się oceną i weryfikacją projektów w działaniach regrantingowych lub (b) były beneficjentami środków z Osi 4 LEADER w ramach PROW 2007-2013.

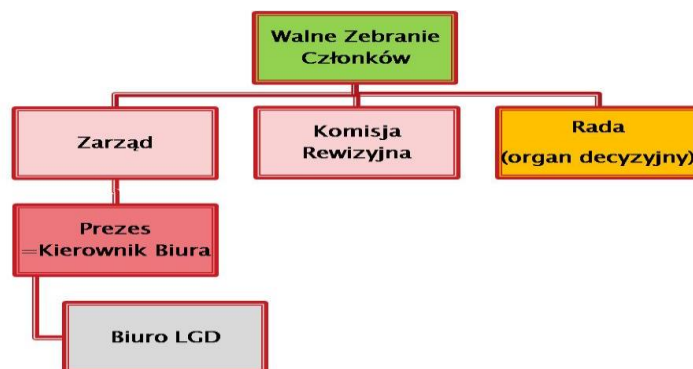
3.4. Zasady funkcjonowania LGD

Podstawowymi dokumentami regulującymi funkcjonowanie LGD „Zielony Pierścień” są: (a) statut Stowarzyszenia; (b) regulamin Walnego Zebrania Członków; (c) regulamin Rady; (d) regulamin Zarządu; (e) regulamin Komisji Rewizyjnej oraz (f) regulamin Biura LGD.

Statut jest uchwalany i zmieniany przez najwyższą władzę Stowarzyszenia, tj. Walne Zebranie Członków (WZC). Reguluje on najważniejsze kwestie wynikające z ustawy prawo o stowarzyszeniach tj.: nazwę stowarzyszenia; cele, zadania i zakres działania; sposób nabywania i utraty członkostwa; prawa i obowiązki członków; wskazuje władze stowarzyszenia; sposób wyboru, uzupełniania i odwoływania składu oraz kompetencje organów LGD, w tym Rady; sposób reprezentowania LGD oraz zaciągania zobowiązań majątkowych; określa warunki ważności uchwał; wskazuje WZC jako organ uprawniony do zatwierdzania Lokalnej Strategii Rozwoju; zasady dokonywania zmian statutu oraz sposób rozwiązania się stowarzyszenia.

Regulamin Walnego Zebrania Członków (WZC) jest uchwalany i zmieniany przez WZC i reguluje takie kwestie jak: zasady zwoływania i prowadzenia obrad; sprawy wyboru i odwołania władz; zasady podejmowania

uchwał przez WZC; rozpatrywanie propozycji planu pracy i spraw budżetowych; wskazuje organy WZC oraz zasady zwoływania nadzwyczajnego WZC.



Schemat 1. Struktura organizacyjna LGD "Zielony Pierścień"

Regulamin Rady jest uchwalany i zmieniany przez WZC. Określa on m.in.: kompetencje Rady, szczegółowe zasady zwoływania i organizacji posiedzeń; szczegółowe rozwiązania dotyczące wyłączenia z oceny operacji (sposób wyłączenia członka Rady z oceny); szczegółowe zasady podejmowania decyzji w sprawie wyboru operacji; zasady protokolowania posiedzeń oraz zasady wynagradzania członków Rady.

Regulamin Zarządu jest uchwalany i zmieniany przez WZC. Reguluje on m.in.: zasady podziału zadań pomiędzy członków Zarządu; kompetencje tego organu; sposób zwoływania posiedzeń, ich protokolowania i podejmowania uchwał.

Regulamin Komisji Rewizyjnej jest uchwalany i zmieniany przez WZC. Dokument ten określa m.in.: szczegółowe kompetencje organu; zasady zwoływania i organizacji posiedzeń Komisji; zasady prowadzenia działań kontrolnych i protokolowania posiedzeń.

Regulamin Biura LGD jest uchwalany i zmieniany przez Zarząd LGD. Określa on zasady funkcjonowania Biura, w tym m.in.: uprawnienia kierownika biura; strukturę organizacyjną biura; zasady zatrudniania i wynagradzania pracowników; podział zadań (oraz metody pomiaru) w zakresie doradztwa; podział zadań (oraz metody pomiaru) w zakresie animacji lokalnej i współpracy.

Ponadto sposób funkcjonowania LGD (w ramach wdrażania LSR) regulują następujące procedury:

Procedura ewaluacji i monitoringu w LGD, która jest załącznikiem do LSR i zawiera: elementy funkcjonowania LGD i wdrażania LSR, które będą podlegać ewaluacji; kryteria przeprowadzania ewaluacji LSR oraz działań LGD; elementy, które LGD zamierza monitorować; czas, sposób i okres objęty pomiarem; opis i metody oceny efektywności świadczonego przez pracowników LGD doradztwa.

Zasady rekrutacji i zatrudniania pracowników w Biurze LGD, które określają zasady zatrudniania pracowników na podstawie umowy o pracę (w tym zasady naboru i weryfikacji dokumentów, przeprowadzania procedury naboru oraz ogłaszania wyników).

Polityka bezpieczeństwa danych osobowych LGD, która reguluje zasady udostępniania informacji posiadanych przez LGD, a także zasady bezpieczeństwa informacji i przetwarzania danych osobowych,

Karty opisu stanowisk pracy, które wskazują zadania na poszczególnych stanowiskach pracy, kwalifikacje i wymagania niezbędne do wykonywania powierzonych czynności oraz zakres odpowiedzialności pracownika.

3.5.Potencjał ludzki LGD

Rada LGD: zgodnie z procedurą określoną w statucie LGD wyboru członków Rady dokonuje Walne Zebranie na wniosek Zarządu, w którym są proponowane personalne kandydatury. Zarząd przygotowując wniosek zabiega, aby proponowane kandydatury zapewniały zachowanie odpowiedniej sektorowości w składzie Rady, odpowiednie kompetencje w zakresie oceny wniosków i sprawność działania tego organu. Przed przygotowaniem takiego wniosku Zarząd prowadzi konsultacje z członkami LGD i lokalnymi środowiskami. W obecnym składzie Rady znajdują się osoby, które mają wiedzę i doświadczenie w ocenie i wyborze wniosków lub pozyskiwały wsparcie z różnych funduszy pomocowych w poprzednim okresie programowania. To zapewnia kompetentną ocenę wniosków i sprawne wdrażanie LSR.

Biuro LGD: ponad połowa pracowników zatrudnionych w Biurze LGD posiada wieloletnie doświadczenie i niezbędną wiedzę do wdrażania i aktualizacji LSR. W poprzednim okresie programowania pracownicy nabyli w Biurze

doświadczenie wdrażając LSR w okresie 2009-2015 w ramach PROW 2007-2013 lub wdrażając regrantingowy projekt finansowany z Programu Szwajcarskiego, w którym LGD była Operatorem odpowiedzialnym za organizację konkursów grantowych, podpisanie umów z beneficjentami oraz ich rozliczenie. Ponadto obecni pracownicy Biura brali udział w partycypacyjnym przygotowaniu i wdrażaniu Planu Rozwoju Turystyki dla obszaru LSR oraz uczestniczyli w wielu szkoleniach podnoszących ich kompetencje i umiejętności w zakresie lokalnej animacji, partycypacji społecznej, wdrażania projektów, lokalnej przedsiębiorczości, budowania marki w turystyce wiejskiej, funkcjonowania LGD, zarządzania zmianą w organizacji pozarządowej, budowania LSR. Ponadto przewidywana polityka szkoleniowa LGD zakłada stały proces podnoszenia wiedzy i kwalifikacji zarówno pracowników Biura, jak i członków organów LGD. Szkolenia te mogą być organizowane i prowadzone we wszystkich pozaszkolnych formach dydaktycznych, m.in. jako zajęcia warsztatowe, seminaria, konferencje oraz kursy.

Rozdział II. Partycypacyjny charakter LSR

Przygotowanie LSR nie było zlecane podmiotowi zewnętrznemu. Jest ona efektem pracy organizacji, zaangażowania Zarządu, Biura LGD i przede wszystkim lokalnej społeczności (w tym grup docelowych: gmin, organizacji pozarządowych, przedsiębiorców, lokalnych twórców, grup defaworyzowanych), która aktywnie uczestniczyła w badaniach i warsztatach.

Działania związane z opracowaniem LSR rozpoczęły się formalnie od podjęcia uchwały nr 5/2014 z dnia 24.01.2014 r. przez Walne Zebranie Członków, które upoważniło Zarząd do rozpoczęcia prac nad przygotowaniem Strategii. Następnie Zarząd podjął uchwałę nr 16/14/Z z dnia 06.03.2014 r. w sprawie upoważnienia prezesa Zarządu LGD do koordynacji prac nad tym dokumentem. Zarząd opracował harmonogram prac nad LSR, który był wdrażany z udziałem Biura LGD. Prace nad LSR prowadzono z szerokim udziałem lokalnych społeczności z wykorzystaniem metod partycypacyjnych i obejmowały następujące etapy:

Etap 1: diagnoza i analiza SWOT

Identyfikacja zmian, które zaszły na obszarze LSR; problemów i wyzwań stojących przed lokalną społecznością została dokonana przy wykorzystaniu analiz statystyki publicznej oraz następujących metod partycypacyjnych:

1.1. Warsztaty dialogu społecznego (warsztaty strategiczne osobno odbyte z przedstawicielami gmin, sektora społecznego, przedsiębiorcami i członkami LGD), które odbyły się w 4 sesjach w Puławach z udziałem 64 osób w dniach: 3, 4, 6 i 11 marca 2015 r. Miały one na celu wskazanie zmian, które zaszły w lokalnych społecznościach w wyniku wdrażania LSR w latach 2009-2014 oraz identyfikację aktualnych lokalnych problemów.

1.2. Otwarte spotkania warsztatowe zorganizowane we wszystkich gminach obszaru LSR. Mogli wziąć w nich udział wszyscy zainteresowani. W spotkaniach udział wzięło 185 osób. Terminy i miejsca spotkań: 26.08.2015 r. Kazimierz Dolny, 28.08.2015 r. Nałęczów, 01.09.2015 r. Końskowola, 03.09.2015 r. Wąwolnica, 04.09.2015 r. Żyrzyn, 07.09.2015 r. Janowiec, 08.09.2015 r. Markuszów, 09.09.2015 r. Kurów, 10.09.2015 r. Gołęb, 11.09.2015 r. Góra Puławska, 14.09.2015 r. Wojciechów, 15.09.2015 r. Baranów.

1.3. Ankieta elektroniczna CAWI (Computer-Assisted Web Interview) – wywiad w formie ankiety on-line. Przygotowana w serwisie ankieta została upubliczniona na stronach internetowych LGD oraz urzędów gmin członkowskich. Mieszkańcy ocenili m.in. warunki życia na obszarze LSR, jego mocne i słabe strony oraz preferowane kierunki działania. Nadesłano w sumie 137 odpowiedzi.

1.4. Punkt konsultacyjny w Biurze LGD – miejsce, w którym interesariusze strategii mogli zapoznać się z materiałami informacyjnymi, złożyć swoje opinie i uwagi, przedyskutować z osobami odpowiedzialnymi za budowę strategii interesujące ich kwestie czy wypełnić ankietę. Termin przeprowadzenia: sierpień – grudzień 2015 r.

1.5. Warsztaty metodą konwersacyjną world café – odbyły się w Kurowie 23.09.2014 r. z udziałem lokalnych twórców, przedsiębiorców, rolników oraz przedstawicieli sektora społecznego i publicznego. Tematyka dotyczyła identyfikacji problemów i potrzeb w sferze przedsiębiorczości bazującej na produktach lokalnych i tradycyjnych.

Efektom działań na tym etapie była diagnoza obszaru LGD, określono także słabe i mocne strony obszaru (SWOT) oraz wstępną propozycję celów LSR.

Etap 2: określenie celów i wskaźników w LSR oraz opracowanie planu działania

Cele, działania, wskaźniki i plan działania opracowano za pomocą następujących metod partycypacyjnych:

2.1. **Warsztaty metodą konwersacyjną world café** – odbyły się w dwu sesjach, w Kośminie w dniu 23.10.2015 r. z udziałem przedstawicieli sektora publicznego; a 06.11.2015 r. w Kurowie z udziałem mieszkańców, organizacji pozarządowych i przedsiębiorców. W sumie uczestniczyło w nich 28 osób;

2.2. **Ankieta elektroniczna CAWI** (Computer-Assisted Web Interview) – wywiad w formie ankiety on-line przeprowadzony z przedsiębiorcami i dotyczył celów i propozycji działań adresowanych do podmiotów gospodarczych. Nadesłano w sumie 82 odpowiedzi;

2.3. **Punkt konsultacyjny w Biurze LGD** – opisano wyżej w pkt. 1.4;

2.4. **Otwarte spotkania warsztatowe** zorganizowane w Kurowie w dniu 13.11.2015 r.. Uczestniczyło w nim 28 osób;

2.5. **Spacer badawczy** – 27.10.2015 r. w Końskowoli i Opoce z udziałem przedstawicieli gminy i organizacji pozarządowych dotyczył wizji lokalnej miejsc gdzie możliwe jest uruchomienie inkubatora przetwórstwa spożywczego; oraz 09.11.2015 r. w Baranowie i Kośminie z udziałem organizacji pozarządowych i przedsiębiorców w/s poprawy infrastruktury turystycznej dla kajakarzy;

2.6. **Otwarty nabór kart projektowych** – zgłoszenia przez lokalną społeczność propozycji projektów i działań do realizacji w ramach LSR.

W efekcie wypracowano projekt celów, działań, wskaźników i planu działania.

Etap 3: opracowanie zasad wyboru operacji i ustalania kryteriów wyboru

3.1. **Warsztaty dialogu społecznego** (warsztaty strategiczne z przedstawicielami gmin, sektora społecznego, przedsiębiorcami i członkami LGD), które odbyły się w dwu sesjach z udziałem 26 osób w dniu 20.11.2015 r. w Kośminie i 01.12.2015 r. w Kurowie. Miały one na celu na podstawie dotychczasowych doświadczeń wypracować zasady wyboru operacji.

3.2. **Otwarte spotkania warsztatowe** zorganizowane w Kurowie w dniu 04.12.2015 r. z udziałem 22 osób z całego obszaru LSR.

3.3. **Punkt konsultacyjny w Biurze LGD** opisano wyżej w pkt. 1.4;

3.4. **Warsztaty metodą konwersacyjną world café** – odbyły się w Kurowie 03.12.2015 r. z udziałem przedstawicieli wszystkich sektorów z obszaru LSR. Wzięło w nich udział 13 osób.

Etap 4: opracowanie zasad monitorowania i ewaluacji

4.1. **Warsztaty dialogu społecznego** (warsztaty strategiczne z przedstawicielami gmin, sektora społecznego, przedsiębiorcami i członkami LGD), które odbyły się w dwu sesjach z udziałem 26 osób w dniu 20.11.2015 r. w Kośminie i 01.12.2015 r. w Kurowie i dotyczyły dyskusji n/t zasad monitorowania i ewaluacji LSR. Zob. także pkt 3.1 – odbyły się tego samego dnia.

4.2. **Otwarte spotkania warsztatowe** zorganizowane w Kośminie w dniu 08.12.2015 r. z udziałem 24 osób z całego obszaru LSR.

4.3. **Punkt konsultacyjny w Biurze LGD** opisano wyżej w pkt. 1.4;

4.4. **Warsztaty metodą konwersacyjną world café** – odbyły się w Kośminie 11.12.2015 r. z udziałem przedstawicieli wszystkich sektorów z obszaru LSR. Wzięły w nich udział 24 osoby.

Etap 5: przygotowanie planu komunikacyjnego w odniesieniu do realizacji LSR

5.1. **Ankieta elektroniczna CAWI** (Computer-Assisted Web Interview) – wywiad w formie ankiety on-line przeprowadzony z mieszkańcami na temat m.in. oceny dotychczasowych form komunikowania się LGD z lokalną społecznością i proponowane środki komunikacji w następnych okresie wdrażania LSR. Nadesłano w sumie 47 odpowiedzi;

5.2. **Punkt konsultacyjny w Biurze LGD** – opisano wyżej w pkt. 1.4;

5.3. **Spotkanie warsztatowe** zorganizowane w Kośminie w dniu 10.12.2015 r. dla przedstawicieli sektora publicznego. Uczestniczyło w nim 11 osób. Tematyka dotyczyła opracowania zasad komunikacji w ramach przyszłej LSR i kryteriów wyboru operacji;

5.4. **Warsztaty metodą konwersacyjną world café** – odbyły się 09.12.2015 r. w Kazimierzu Dolnym z udziałem 20 osób na temat propozycji zasad komunikowania się LGD ze społecznością lokalną.

Zapisy LSR na poszczególnych etapach jej tworzenia były każdorazowo szeroko konsultowane, w szczególności przez wykorzystanie elektronicznych form komunikacji (np. strona www, e-mail) i spotkań bezpośrednich z mieszkańcami. Wybrane metody oraz prace nad LSR zostały zaplanowane przy wykorzystaniu własnego doświadczenia LGD i jej członków. Wykorzystano także wyniki ewaluacji wdrażania Lokalnej Strategii Rozwoju na lata 2009-2014 w ramach PROW 2007-2013 i dobre praktyki wynikające ze współpracy z różnymi podmiotami w ramach opracowania Planu Rozwoju Turystyki metodami partycypacyjnymi.

Wnioski, propozycje i rekomendacje z poszczególnych etapów prac nad strategią analizowane były każdorazowo przez pracowników Biura LGD i Zarząd oraz konsultowane z przedstawicielami różnych sektorów. Starano się, aby uspołeczniony proces opracowania strategii przełożył się na zaplanowanie działań adekwatnych do potrzeb i wykorzystania szans rozwojowych oraz większego włączenia społecznego mieszkańców.

W LSR przyjęto, że udział mieszkańców nie ograniczy się tylko do przygotowania Strategii, ale że będą oni włączeni także w proces realizacji LSR za pomocą następujących metod:

- na etapie **monitorowania i oceny realizacji LSR**: za pomocą ankiet on-line i podczas otwartych spotkań ocenia jakość doradztwa świadczonego przez Biuro LGD i wdrażania LSR;
- na etapie **aktualizacji LSR**: w przypadku zmian LSR wynikających z problemów podczas wdrażania, lokalna społeczność będzie włączona poprzez spotkania bezpośrednie w proces przygotowania zmian LSR;
- na etapie **zmian lokalnych kryteriów wyboru operacji**: mieszkańcy i beneficjenci będą mogli zgłaszać uwagi dotyczące akceptowalności przyjętych kryteriów wyboru operacji bezpośrednio do Biura LGD, podczas spotkań informacyjnych lub za pomocą ankiet monitorujących.

Rozdział III. Diagnoza – opis obszaru i ludności

Diagnoza obszaru LSR powstała w oparciu o analizę dostępnych danych statystyki publicznej oraz z wykorzystaniem metod partycypacyjnych, w tym badań ankietowych mieszkańców i spotkań warsztatowych. Na tej podstawie zostały zidentyfikowane kluczowe grupy docelowe oraz problemy i wyzwania niezbędne do sformułowania celów rozwojowych, działań i wskaźników w LSR.

1. Charakterystyka przestrzenna i przyrodnicza

Obszar LGD położony jest na Wyżynie Lubelskiej (makroregion fizyczno-geograficzny) oraz na Płaskowyżu Nałęczowskim (mezoregion fizyczno-geograficzny) i terenach do niego przylegających. Stanowi on region rolniczy i posiada bardzo **urozmaiconą rzeźbę terenu**. Urzeźbienie Płaskowyżu Nałęczowskiego uważane jest za **najintensywniejsze** w Europie. Na 1km² powierzchni terenu przypada 11 km wąwozów. Jest to element, który wyróżnia cały obszar LSR nie tylko na tle województwa lubelskiego, ale także kraju. **Wpływa to na jego atrakcyjność turystyczną i spójność.**

Analizowany obszar jest **dobrze skomunikowany** z najbliższymi dużymi miastami. Przez ten teren przebiegają ważne szlaki komunikacyjne (drogi krajowe szybkiego ruchu S12 i S17) co zapewnia szybką łączność z Lublinem, Warszawą i Radomiem. Uzupełnieniem jest łączność kolejowa: pociągi relacji Lublin-Warszawa zatrzymują się na stacjach w Nałęczowie i Puławach. Uruchomiony ruch lotniczy w Świdniku (oddalony ok. 60 km od centralnego miejsca obszaru LSR) przyczynia się do łatwiejszego dostępu terenu LGD dla turystów zagranicznych i krajowych.

Jak wynika z **badania ankietowych** przeprowadzonych wśród mieszkańców, **położenie geograficzne** jest jednym z **ważniejszych atutów obszaru LGD**. Takie stanowisko ma ponad połowa ankietowanych (52,6%).

Mocną stroną analizowanego obszaru jest także jego **środowisko przyrodnicze**. Występują tu tereny objęte różnymi formami ochrony. Stanowią one 33% obszaru LSR. Wśród nich należy wymienić: obszary chronione krajobrazowo, obszar Kazimierskiego Parku Krajobrazowego, rezerваты przyrody, użytki ekologiczne i stanowiska archeologiczne. Największy udział mają: obszary chronione krajobrazowo (18585 ha) i Kazimierski Park Krajobrazowy (12674,9 ha). Dodatkowo występują tutaj cztery obszary włączone do polskiej części europejskiej sieci ekologicznej NATURA 2000. Trzy z nich występują w części (Dolina Środkowej Wisły, Przełom Wisły w Małopolsce oraz Małopolski Przełom Wisły), jeden zaś w całości (Płaskowyż Nałęczowski).

Ukształtowanie powierzchni, rzeki Wisła i Wieprz, wielość form geologicznych oraz atrakcyjność krajobrazów sprawia, że obszar LSR jest **atrakcyjny dla odbiorców turystyki kwalifikowanej** (pieszej, rowerowej, jeździeckiej, narciarskiej i kajakowej). Z kolei bogactwo fauny i flory **sprzyja rozwojowi turystyki przyrodniczej**.

W opinii mieszkańców odpowiadających na ankiety LGD **walory przyrodnicze są największym atutem** obszaru LSR. Tak twierdzi 68,6% respondentów. Jeszcze więcej z nich (73%) uważa stan środowiska naturalnego obszaru LSR za dobry lub bardzo dobry. Niestety odmienna jest opinia ankietowanych na temat **świadomości ekologicznej mieszkańców**. Ponad połowa z nich (59,9%) twierdzi, że świadomość ta jest **niska lub bardzo niska**.

2.Dziedzictwo kulturowe

Obszar LSR stanowi **szczególny subregion w przestrzeni kulturowej Lubelszczyzny**. Ma on: (1) **znaczenie krajowe**, gdyż obejmuje miasto Kazimierz Dolny uznane za pomnik historii oraz (2) **znaczenie ponadregionalne** - obejmuje tereny, które są wynikiem działania i interakcji czynników przyrodniczych i kulturowych; są malowniczo położone w sąsiedztwie rzek, w obrębie terenów silnie urzeźbionych, obfitujących w zieleń naturalną i urządzoną, o dużym stopniu nasycenia obiektami (wpisanymi do rejestru zabytków o dużych wartościach poznawczych).

Znajduje się tutaj **306 obiektów zabytkowych**, w tym ruiny zamków, murów obronnych, liczne kościoły i kamienice, budowle rezydencjonalne i zespoły pałacowe, zabytkowa zieleń komponowana, zabytki budownictwa przemysłowego i ludowego. Na terenie każdej z gmin należących do LGD występują obiekty zabytkowe. Największe nagromadzenie zabytków odnotowano w gminie Kazimierz Dolny – 118 (cenny układ urbanistyczno-architektoniczno-krajobrazowy miasta z renesansowymi kamienicami) i Nałęczów – 93 (zespół parkowo-pałacowy i wille). Taki potencjał dziedzictwa kulturowego sprzyja rozwojowi turystyki poznawczej. Uczestniczący w **badaniach ankietowych mieszkańcy** wskazali (32,8%), że **zabytki stanowią jeden z pięciu największych atutów** obszaru LSR.

Istotny wkład w rozwój kultury na obszarze LSR wnieśli wybitni literaci i artyści jak np. **Bolesław Prus, Henryk Sienkiewicz, Stefan Żeromski, Ewa Szelburg-Zarembina** (pisarze związani z Nałęczowem), **Maria Kuncewicz, Jan Pócek** czy **Jan Koszczyc-Witkiewicz**. Prus a zwłaszcza Żeromski i Szelburg-Zarembina w swoich dziełach przytaczali opisy krajobrazu obszaru LGD (Nałęczów i Wojciechów) oraz postaci żyjących wówczas mieszkańców; Prus i Żeromski mają swoje muzea w Nałęczowie, a M. Kuncewicz w Kazimierzu Dolnym.

Dziedzictwo kultury ludowej obszaru LSR zostało wyeksponowane dla turystów dzięki utworzeniu przez LGD w ramach projektu współpracy z inicjatywy LEADER 2007-2013 szlaku tematycznego pn. „Ekomuzeum Lubelszczyzny – Żywa Tradycja”. Na szlaku w 11 obiektach nie tylko zaprezentowano tradycyjne zawody mieszkańców dawnej wsi lubelskiej (kowalstwo, tkactwo, młynarstwo, garncarstwo, plastyka obrzędowa), ale także umożliwiono turystom aktywny udział w zajęciach artystycznych i warsztatach.

Istotnym elementem kulturowym obszaru LSR są **produkty lokalne i tradycyjne** wytwarzane przez mieszkańców. LGD od 2010 r. certyfikuje produkty lokalne związane z obszarem w sześciu kategoriach: produkt spożywczy, sztuka-rękodzieło, produkt usługowy, pamiątka turystyczna, zespół regionalny i wydarzenie/impreza. Działanie to wywołało dużą aktywność lokalnych środowisk. Z czasem zaczęły tworzyć się grupy oraz organizacje pozarządowe, których jednym z głównych celów było promowanie rodzimych wyrobów. Z tego kręgu wywodzą się mikroprzedsiębiorcy, których LGD wspiera dotacjami z LSR na lata 2009-2015 i z projektu regrantingowego finansowanego z Programu Szwajcarskiego. Obecnie prowadzą oni działalność gospodarczą związaną z legalną produkcją i sprzedażą produktów lokalnych i tradycyjnych. Do wyróżniających się miejscowych przedsiębiorców produkujących lokalne produkty należą m.in.: „**Manufaktura Różana**” ze Starej Wsi koło Końskowoli (np. **syrop z płatków i owoców róży, konfitury z owoców róży**), **Olejarnia „Skarby Natury”** w Zabłociu koło Markuszowa (**oleje tłoczone na zimno z lnu, rzepaku, lnianki oleistej**), przetwórnia „**Moje Owoce**” z Klementowic koło Kurowa (np. soki z malin, czarnego bzu, aronii oraz powidła i musy owocowe), **Gminna Spółdzielnia „Samopomoc Chłopska”** w Baranowie (produkuje wędliny i pieczywo), **Masarnia „Swojskie Wędliny”** z Bronic koło Nałęczowa (produkuje wędliny), **Winnica „Rzeczycza”** koło Kazimierza Dolnego (produkcja win) czy „**Siedlisko Małgorzaty**” w Cholewiance koło Kazimierza Dolnego (warsztaty i sprzedaż rękodzieła). Są to pierwsze (w skali województwa lubelskiego i kraju w sferze produktów lokalnych) modelowe przykłady podmiotów gospodarczych na obszarach wiejskich, które **swój surowiec** przetwarzają na produkty gotowe do sprzedaży na rynku.

Wytwarzane produkty lokalne i tradycyjne są sprzedawane i promowane bezpośrednio u producentów, na comiesięcznych kiermaszach produktów lokalnych organizowanych w Nałęczowie przez LGD, krajowych i zagranicznych targach żywności i targach turystycznych. Od 2015 r. sprzedaż tych wyrobów odbywa się także przez

sklep internetowy na portalu www.smakujlubelskie.eu prowadzonym przez Stowarzyszenie „Wojciechowskie Arianki” w Wojciechowie.

Od 2010 r. w krajobraz kulturowy obszaru LSR na stałe wpisały się cykliczne imprezy organizowane przez LGD, tj. Festiwal Produktu Lokalnego, który odbywa się co roku w Nałęczowie oraz Kiermasze Produktów Lokalnych, które odbywają się co roku, od marca do grudnia, dwa razy w miesiącu w Nałęczowie i Kazimierzu Dolnym. Imprezy te promują lokalne dziedzictwo i jednocześnie stanowią atrakcyjną ofertę kulturowo-kulinarną dla turystów. O specyfice tych imprez świadczy udział wyłącznie lokalnych producentów i twórców z produktami certyfikowanymi przez LGD wspólną marką lokalną, efekt skali dużej liczby wystawców i różnorodności oferty lokalnej oraz stałość i duża częstotliwość tych imprez.

Dla prawie jednej trzeciej ankietowanych przez LGD mieszkańców (27% respondentów) **przetwórstwo spożywcze** to obszar pozarolniczej działalności gospodarczej, który ma **największe szanse na dalszy rozwój** obok turystyki i usług opiekuńczych. Co trzeci ankietowany odpowiadał także, że powinny być realizowane w przyszłości inicjatywy i projekty, które będą mieć na celu rozwój przetwórstwa lokalnego.

W LSR na lata 2016-2023 LGD „Zielony Pierścień” będzie kontynuować działania w zakresie rozwoju przedsiębiorczości na bazie produktów lokalnych i tradycyjnych i budować wspólną markę tych wyrobów, w tym także poprzez organizację Festiwalu Produktu Lokalnego i Kiermaszów Produktów Lokalnych w Nałęczowie i Kazimierzu Dolnym (wydarzenia specyficzne dla LSR).

3. Infrastruktura turystyczna

Dzięki wysokim walorom krajobrazowym, przyrodniczym i kulturowym na obszarze LGD od lat rozwija się turystyka, która stanowi istotną branżę lokalnej gospodarki. Według stanu na koniec 2014 r. na tym terenie udzielono najwięcej noclegów (611561) w województwie. Na tym tle dużo gorzej wypadają inne znane ośrodki turystyczne Lubelszczyzny jak np. Lublin (326421 udzielonych noclegów w 2014 r.) czy Zamość (86774 udzielone noclegi).

Jeszcze do niedawna ruch turystyczny na terenie LGD ogniskował się głównie w dwu centrach (Kazimierz Dolny i Nałęczów) gdzie infrastruktura turystyczna (noclegi, gastronomia, szlaki turystyczne) była najlepiej rozwinięta i o najwyższej jakości. W ciągu ostatnich kilku lat sytuacja ta zaczęła się zmieniać z korzyścią dla całego obszaru LSR. W sposób wyraźny ożywiła się turystyka kajakowa na dolnym Wieprzu gdzie w sezonie letnim w 2015 r. odnotowano na spływach około 10 tys. kajakarzy.

LGD wspólnie z partnerami z sektora społecznego, gospodarczego i publicznego opracowała w 2012 r. Plan Rozwoju Turystyki dla subregionu, który przewidywał rozwój infrastruktury turystycznej poza głównymi centrami oraz rozproszenie ruchu turystycznego na obszarach peryferyjnych o wysokich walorach przyrodniczo-kulturowych. Dzięki tej strategii i pozyskaniu środków pomocowych **udało się stworzyć do 2015 r. nową infrastrukturę** na całym obszarze LSR w postaci szlaków rowerowych (ponad 500 km – www.krainarowerowa.pl) z miejscami wypoczynku (ponad 50 takich miejsc), szlaków konnych (300 km), sieć atrakcji prezentujących dziedzictwo kulturowe w ramach Ekomuzeum Lubelszczyzny „Żywa Tradycja” (www.ekomuzeumlubelszczyzny.pl), sieć szlaków nordic walking (210 km) czy szlaku kajakowego na rzece Wieprz (ok. 60 km – www.kajakiempowieprzu.pl) wraz z centralną przystanią kajakową i kempingiem w Kośminie.

Powstały także nowe obiekty noclegowe i gastronomiczne w gminach północnej części obszaru LSR, w których ruch turystyczny był niewielki. Wśród nich należy wymienić nadwieprzańskie gminy wiejskie: Baranów, Żyrzyn czy Puławy.

Ta **nowa infrastruktura turystyczna tworzy przyjazne warunki do rozwoju lokalnej przedsiębiorczości** na obszarach wiejskich w następnych latach. Doceniają to **sami mieszkańcy**, którzy podczas spotkań warsztatowych i w badaniach ankietowych przeprowadzonych przez LGD (35% respondentów) **wskazywali, że szlaki i infrastruktura turystyczna to jeden z pięciu atutów obszaru LSR.**

4. Charakterystyka demograficzna

Ludność obszaru LGD według faktycznego stanu zamieszkania na koniec 2013 r. wynosiła **73052** osoby, co stanowiło prawie 3,4% ogólnej liczby ludności województwa lubelskiego. W porównaniu z 2006 r. na koniec 2013 r. liczba mieszkańców z terenu LGD nieznacznie zmniejszyła się o 0,2%. **Ludność na tym obszarze utrzymuje**

się zatem na względnie stałym poziomie. Najwięcej mieszkańców posiadają gminy Puławy (11879) i Nałęczów (9277), najmniej zaś Markuszów (3061) i Janowiec (3656).

Gęstość zaludnienia na obszarze LGD na przestrzeni lat 2006-2013 **była stabilna** i wynosiła 76 mieszkańców na 1 km². **Wskaźnik ten był niższy** od średniej w województwie lubelskim (86 osób) i **dużo niższy** od średniej krajowej (123 osoby).

Na liczbę ludności istotny wpływ wywiera przyrost naturalny oraz ruch migracyjny. W latach 2006-2013 na analizowanym obszarze przyrost naturalny był ujemny. W 2013 r. osiągnął on poziom „-228”. **Korzystnie natomiast kształtuje się ruch migracyjny ludności** co pozytywnie wpływa na stabilną liczbę mieszkańców obszaru LGD. W 2013 r. saldo migracji było dodatnie i wyniosło 55 osób.

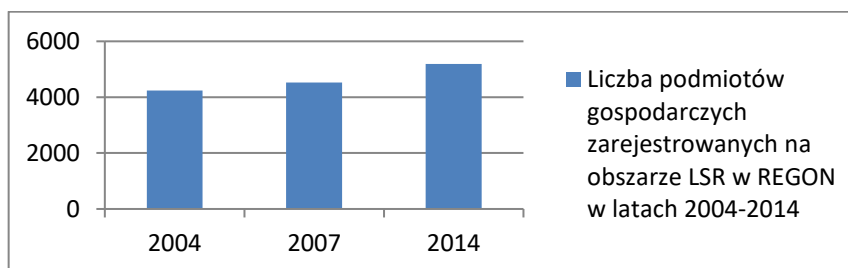
Ważnym elementem struktury demograficznej jest płeć i wiek mieszkańców. Na przestrzeni lat 2006-2013 na obszarze LGD notuje się większą liczbę kobiet niż mężczyzn. W tych latach udział kobiet utrzymuje się na stałym poziomie i stanowi 51% analizowanej populacji. Wskaźnik ten jest na poziomie średniej w województwie lubelskim.

Pod względem potencjału produkcyjnego kapitału ludzkiego obszar LGD charakteryzował się względną stabilnością w latach 2006-2013. W 2013 r. liczba ludności **w wieku produkcyjnym** (kobiety w wieku 18-59 lat i mężczyźni w wieku 18-64 lat) w porównaniu z rokiem 2006 r. wzrosła z 60,06% do 61,83% całej populacji mieszkańców. Nieznaczny wzrost odnotowano także w grupie ludności **w wieku poprodukcyjnym** (kobiety od 60 lat wzwyż i mężczyźni powyżej 64 roku życia) z 18,58% w 2006 r. do 19,72% w 2013 r. ogółu mieszkańców. Za to odnotowano większy spadek odsetka osób młodych w wieku przedprodukcyjnym (poniżej 18 roku życia) z 21,37% w 2006 r. do 18,47% w 2013. Podobne trendy występują także w skali województwa lubelskiego.

5. Gospodarka lokalna

Podmioty gospodarcze warunkują rozwój przedsiębiorczości i dynamikę wzrostu lokalnej gospodarki. Według stanu na koniec 2014 r. na obszarze LSR w rejestrze REGON było zarejestrowanych 5186 podmiotów gospodarczych, z tego ponad 77% stanowiły firmy prowadzone przez osoby fizyczne (3994). W ciągu 10 lat, licząc od 2004 r., liczba przedsiębiorstw **na obszarze LGD wzrosła o 22,26%**. Ta dynamika wzrostu była blisko **dwukrotnie wyższa niż w skali województwa lubelskiego**. W analogicznym okresie od 2004 do 2014 r. na Lubelszczyźnie liczba podmiotów gospodarczych wzrosła tylko o 14,82%.

Wykres 1. Liczba podmiotów gospodarczych na 1000 mieszkańców na obszarze LSR



Źródło: Opracowanie własne na podstawie danych BDL GUS z www.stat.gov.pl

Poziom nasycenia działalnością gospodarczą jest zróżnicowany w poszczególnych gminach analizowanego obszaru. W 2014 r. najwięcej podmiotów gospodarczych odnotowano w gminach: Nałęczów (843), Puławy (759) i Kazimierz Dolny (715), zaś najmniej w gminach: Markuszów (174) i Baranów (180).

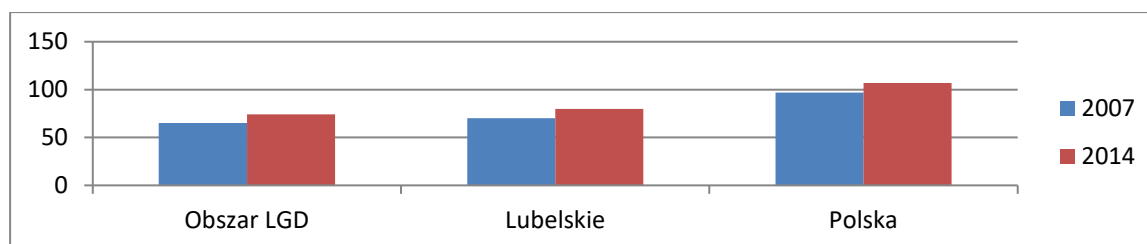
Potencjał gospodarczy obszaru LSR ilustruje także **liczba podmiotów gospodarczych przypadających na 1000 mieszkańców**. W 2014 r. wskaźnik ten wynosił **71** podmiotów i był niższy od średniej dla województwa lubelskiego (80 podmiotów) i dużo niższy, bo aż blisko o połowę, od wskaźnika krajowego (107 podmiotów). W tym kontekście **poziom przedsiębiorczości na obszarze LSR jest zbyt niski**.

Spośród gmin obszaru LGD największą liczbą podmiotów gospodarczych na 1000 mieszkańców w 2014 r. wyróżnia się gmina Kazimierz Dolny (104 podmioty) i gmina Nałęczów (92). Najniższe wskaźniki występują w gminach: Baranów (45) i Żyrzyn (50).

Analiza struktury gospodarki obszaru LSR w 2014 r. (udział podmiotów z poszczególnych sekcji PKD w ogólnej liczbie podmiotów) wskazuje, że największą kategorię stanowią przedsiębiorstwa z sekcji G (handel hurtowy i detaliczny, naprawa pojazdów samochodowych) – 29,6%, a następnie z sekcji F (budownictwo) –

13,31%, sekcji C (przetwórstwo przemysłowe) – 9,11%, sekcji S i T (pozostała działalność usługowa) – 8,24% oraz sekcji I (zakwaterowanie i usługi gastronomiczne) – 6,1%.

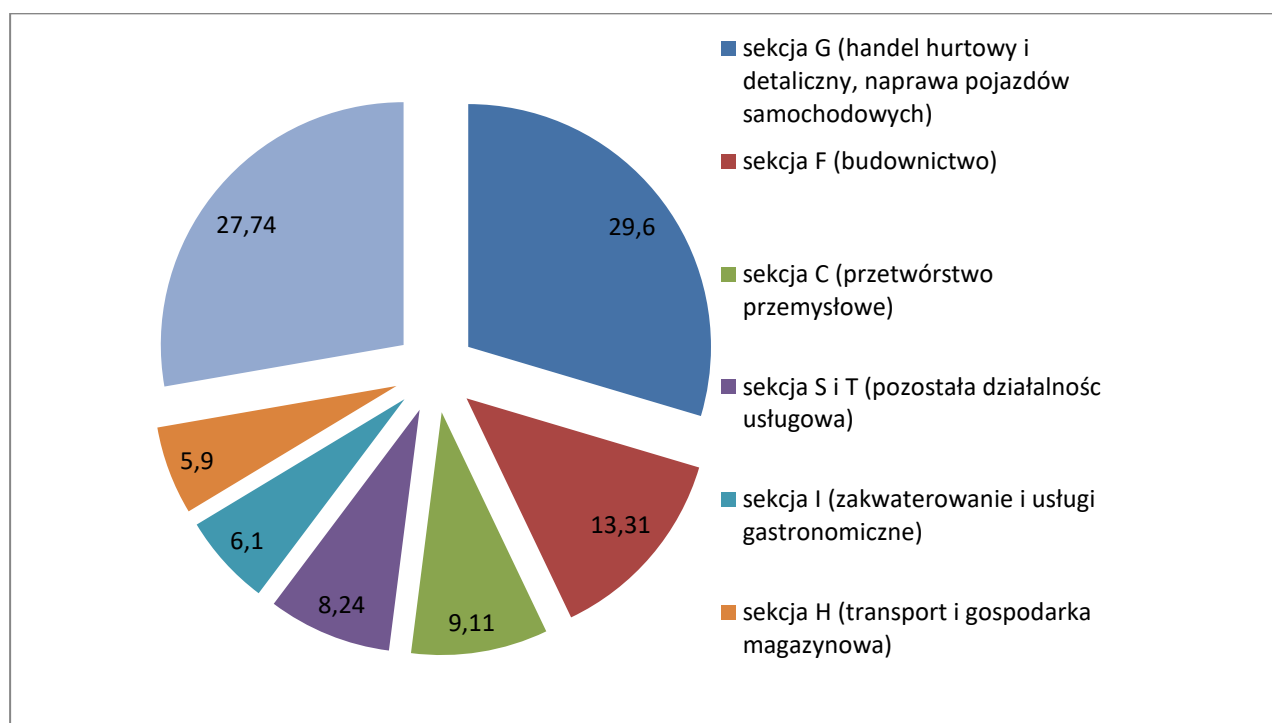
Wykres 2. Liczba podmiotów gospodarczych na 1000 mieszkańców na obszarze LSR, województwa lubelskiego i kraju



Źródło: Opracowanie własne na podstawie danych BDL GUS z www.stat.gov.pl

Z badania ankietowego **przedsiębiorców** z obszaru LSR, które zostało przeprowadzone przez LGD w 2015 r., wynika, że **zamierzają** oni w najbliższym czasie **rozwijać swoje firmy**, ponieważ co trzeci z nich planuje zwiększyć zatrudnienie. Istotne jest również to, że są **zainteresowani współpracą z lokalnymi organizacjami** pozarządowymi (81,4% ankietowanych) w realizacji wspólnych przedsięwzięć. Obszar współpracy miałby głównie dotyczyć **promocji przedsiębiorczości** (35,4% wskazań), **rozwaju turystyki** (34,1%) i **rozwijania rynków zbytu** produktów i usług lokalnych (20,7%).

Wykres 3. Podmioty gospodarki narodowej na obszarze LGD wg sekcji PKD w 2014 r.



Źródło: Opracowanie własne na podstawie danych BDL GUS z www.stat.gov.pl

Z uwagi na rolniczy charakter obszaru LSR istotnym czynnikiem wpływającym na lokalną gospodarkę jest **stan i struktura funkcjonujących gospodarstw rolnych**. Według ostatniego *Powszechnego spisu rolnego z 2010 r.* na obszarze LSR funkcjonowało **14529 gospodarstw rolnych**, z czego blisko **78%** stanowiły **gospodarstwa małe (niedochodowe) do 5 ha** (11517). Wskaźnik ten jest wyższy (a więc mniej korzystny) niż średnia dla województwa lubelskiego (66,3%) i dla kraju (69,23%). Świadczy to o większym rozdrobnieniu gospodarstw rolnych na obszarze LSR niż w skali całego województwa lubelskiego. Gospodarstwa te nie są dochodowe. Dla ponad połowy z nich (52,60%) głównym źródłem dochodów jest praca najemna, a dla co trzeciego z nich – emerytury i renty (31,40%).

W strukturze zasiewów na obszarze LSR dominują zboża i ziemniaki. **Specyfiką obszaru** w skali kraju są: **tradycje szkółkarskie i produkcja sadzonek róż** (4,5 mln rocznie) w gminie Końskowola; **plantacje truskawek** w gminie Puławy (zagłębienie truskawkowe w okolicach Góry Puławskiej) czy **plantacje owoców miękkich** (głównie maliny, porzeczki) oraz **warzyw** na znacznej części obszaru LSR. **Owoce i warzywa** w jeszcze większym stopniu niż dotychczas powinny być wykorzystywane jako surowiec w **lokalnym przetwórstwie**, które może stać się ważnym źródłem dochodów dla mieszkańców w ramach pozarolniczej działalności gospodarczej. Taki też wniosek wynika z badań ankietowych przeprowadzonych przez LGD, w których zdaniem respondentów, lokalne przetwórstwo spożywcze jest szansą dla mieszkańców obszaru.

6. Rynek pracy

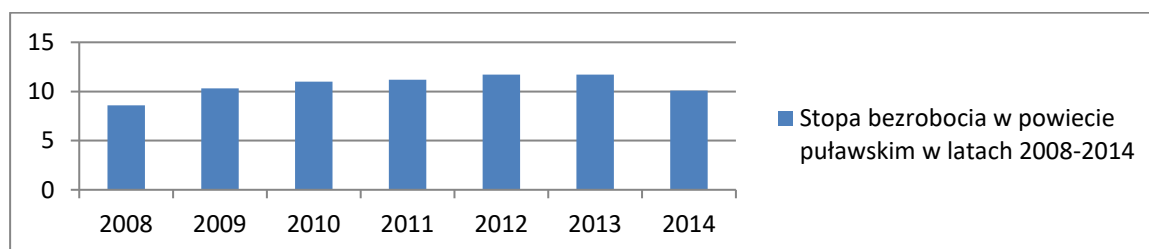
Mieszkańcy obszaru LSR utrzymują się głównie z pracy w rolnictwie oraz w branży handlowej, przetwórstwie i drobnych usługach. Część mieszkańców, zwłaszcza z centrów turystycznych i z miejscowości sąsiadujących z nimi, znajduje zatrudnienie w obsłudze ruchu turystycznego.

Na rynek pracy na obszarze LSR mają wpływ dwa najbliższe ośrodki miejskie: Lublin i Puławy, które dają zatrudnienie mieszkańcom także spoza tych miast. W poszczególnych gminach tworzących obszar LGD miejsca pracy znajdują się przede wszystkim w administracji samorządowej (urzędy, szkoły i inne jednostki podległe gminom). Znacznie lepiej wygląda sytuacja w gminach o charakterze turystycznym lub uzdrowiskowym (np. Nałęczów) gdzie funkcjonują zakłady uzdrowiskowe dające zatrudnienie mieszkańcom okolicznych gmin oraz lekarzom specjalistom z Lublina.

W przypadku wielkości bezrobocia na obszarze LSR utrzymuje się **negatywny trend wzrostu liczby bezrobotnych**. Według danych z końca 2014 r. **liczba bezrobotnych z obszaru LSR** wynosiła 3444 osoby (z tego 1575 kobiet) i **była wyższa o 11,21%** od liczby bezrobotnych z końca 2007 r. (3097 osób).

Stopa bezrobocia rejestrowanego liczona jest na poziomie powiatów. W powiecie puławskim, który obejmuje większość gmin z obszaru LSR, stopa bezrobocia na koniec 2014 r. wynosiła 10,1% i była niższa od wskaźnika na poziomie województwa lubelskiego (12,6%).

Wykres 4. Stopa bezrobocia w powiecie puławskim



Źródło: Opracowanie własne na podstawie BDL GUS

Bezrobocie na obszarze LSR charakteryzuje się kilkoma **negatywnymi cechami**. Po pierwsze, **ponad 37%** bezrobotnych to **osoby młode do 30 roku życia**. Po drugie, **powyżej 12 miesięcy bez pracy** pozostaje aż **ponad połowa bezrobotnych** (55,5%). Długotrwale bezrobocie wiąże się zazwyczaj z mniejszymi szansami na znalezienie odpowiedniego zatrudnienia. Osoby te trudniej także aktywizować, żeby mogły powrócić na rynek pracy. Po trzecie, **co piąta osoba bezrobotna** (21%), to osoba **powyżej 50 roku życia**. Bezrobotni z tej grupy narażeni są w szczególności na długotrwale bezrobocie, ponieważ nie posiadają wysokich kwalifikacji.

Potwierdzeniem niekorzystnej sytuacji na rynku pracy zilustrowanej statystyką publiczną GUS są **wyniki badań ankietowych** przeprowadzonych przez LGD. Wynika z nich, że respondenci **bardzo negatywnie** (noty złe lub bardzo złe) **oceniają lokalny rynek pracy i szanse znalezienia pracy** na nim. Takie zdanie ma ponad **86% badanych**. Z kolei za trzy najważniejsze **najśłabsze strony** obszaru, który zamieszkują, uważają te związane z **rynkiem pracy**. Blisko połowa respondentów (45,3%) za **najśłabszą cechę obszaru LSR** uznaje **brak pracy dla młodzieży**. W dalszej kolejności wymieniają: zbyt mało zakładów pracy (36,5%) i niskie dochody mieszkańców (36,5%). Jako **grupy wykluczone społecznie** ankietowani najczęściej wskazywali **długotrwale bezrobotnych** (55,5%).

7. Aktywność mieszkańców i problemy społeczne

Aktywność mieszkańców przejawia się m.in. w ilości i aktywności organizacji pozarządowych, w tym towarzystw regionalnych, stowarzyszeń i fundacji zajmujących się np. zachowaniem i promocją lokalnego dziedzictwa, sportem, kulturą, rozwojem lokalnym, przedsiębiorczością czy sprawami bezrobocia.

Na obszarze LSR według stanu **na koniec 2014 r.** było zarejestrowanych **260 organizacji pozarządowych**. W porównaniu z 2007 r. **ich liczba wzrosła** o 84 podmioty, czyli **o blisko 48%**. Analizując liczbę organizacji pozarządowych **na przestrzeni ostatnich 10 lat** na obszarze LSR notuje się od 2004 r. do 2014 r. **ich wzrost aż** o 118 podmiotów, czyli **o 83,10%**. To znaczący skok. Na potwierdzenie ponadprzeciętnej ilości organizacji pozarządowych na analizowanym obszarze jest wskaźnik pokazujący liczbę organizacji pozarządowych na 1000 mieszkańców. **Na terenie LGD na 1000 mieszkańców przypadają 4 organizacje**, podczas gdy na poziomie województwa lubelskiego i kraju tylko 3. Świadczy to o rosnącej aktywności mieszkańców omawianego terenu.

Porównując ze sobą gminy można odnotować, że według stanu na koniec 2014 r. najwięcej organizacji znajduje się w gminach miejsko – wiejskich, tj. gminie Nałęczów (43 organizacje) i w gminie Kazimierz Dolny (42). Wśród gmin wiejskich najwięcej organizacji zarejestrowano w gminie Żyrzyn (27), zaś najmniej w gminie Markuszów (9).

Najważniejszym problemem w funkcjonowaniu organizacji z obszaru LSR jest brak środków finansowych oraz często warunków lokalowych do prowadzenia działalności statutowej. Stąd przeważnie ich działalność jest ograniczona mimo proponowanych ciekawych inicjatyw.

Niezbędne warunki do aktywizowania lokalnych środowisk tworzą lokalne jednostki kultury, tj. gminne ośrodki kultury i biblioteki oraz infrastruktura sportowo-rekreacyjna. Na obszarze LSR w każdej gminie występują tego typu placówki kultury. W przypadku bibliotek funkcjonują także w wielu przypadkach ich filie w mniejszych miejscowościach. Uzupełnieniem tej infrastruktury są także tworzone w ostatnich latach świetlice wiejskie i środowiskowe służące lokalnej integracji społecznej.

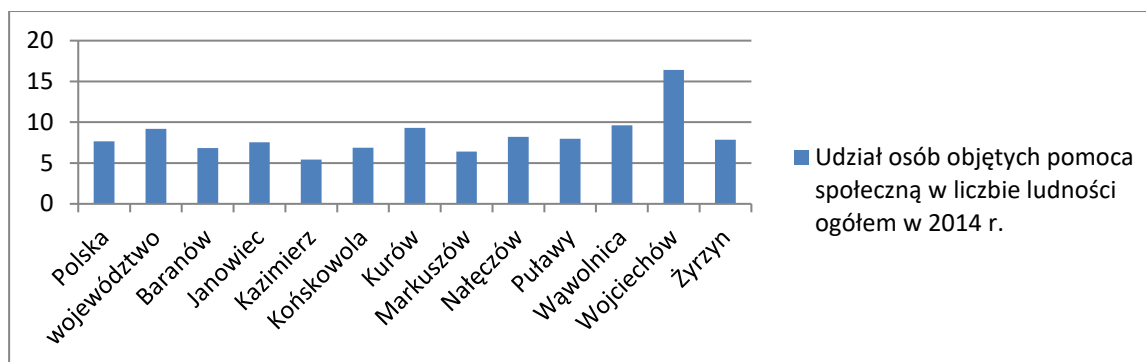
Jednak z przeprowadzonych badań ankietowych mieszkańców okazuje się, że aż **59,9% respondentów źle lub bardzo źle ocenia zintegrowanie lokalnej społeczności**. Potwierdzają to także wnioski ze spotkań warsztatowych, z których wynika, że brakuje ciekawych propozycji form spędzania wolnego czasu przez mieszkańców w świetlicach środowiskowych, słabo wygląda współpraca pomiędzy organizacjami pozarządowymi i mieszkańcami oraz pomiędzy samymi organizacjami, a także brak liderów i animatorów życia kulturalnego lokalnych społeczności.

Mieszkańcy wskazują także na **niewystarczającą bazę sportowo-rekreacyjną**. Z przeprowadzonych badań ankietowych wynika, że większość z nich źle lub bardzo źle ocenia dostęp do tej infrastruktury.

Na obszarze LSR według stanu na koniec 2014 r. pomocą społeczną były objęte 6123 osoby. W porównaniu z rokiem 2009 liczba świadczeniobiorców zmniejszyła się o 14,63%, tj. o 1049 osób. W skali całego obszaru LSR ze świadczeń pomocy społecznej korzystało 8,40% mieszkańców. To jest wskaźnik niższy od poziomu województwa lubelskiego (9,19%), ale wyższy od wskaźnika krajowego (7,68%).

Głównymi powodami udzielania pomocy społecznej na terenie LGD są: ubóstwo, długotrwała lub ciężka choroba, niepełnosprawność, bezrobocie oraz bezradność w sprawach opiekuńczo-wychowawczych i prowadzenia gospodarstwa domowego.

Wnioski z raportu z warsztatów przeprowadzonych przez LGD z udziałem pracowników ośrodków pomocy społecznej z obszaru LSR wykazują, że szczególnego **wsparcia potrzebują seniorzy** (osoby 60+) oraz **osoby niepełnosprawne**, którzy w największym stopniu są wykluczeni społecznie spośród świadczeniobiorców OPS. Głównie spędzają czas w domu, brakuje im społecznych kontaktów, nie uczestniczą w życiu społecznym na poziomie lokalnym. Włączenie w lokalne życie poprzez spotkania i różne inicjatywy adresowane do nich miałyby pozytywne skutki terapeutyczne. Dodatkowo z badania ankietowego mieszkańców wynika, że jedną z najczęściej wskazywanych działalności (35,8% respondentów), którą powinno wspierać się z LSR, są usługi opiekuńcze dla seniorów i osób niepełnosprawnych



8. Wewnętrzna spójność obszaru LSR

Wewnętrzna spójność obszaru LSR wynika z następujących uwarunkowań:

- (1) **walory krajobrazowo – przyrodnicze:** cały obszar LSR charakteryzują: wyjątkowy krajobraz i przyroda. Jedna trzecia obszaru jest objęta ochroną w specjalnych strefach, jak np. Kazimierski Park Krajobrazowy wraz z otuliną czy rezerwat przyrody.
- (2) **walory historyczno-kulturowe:** we wszystkich gminach obszaru LSR występują cenne zabytki objęte ochroną konserwatorską. Wśród nich można wymienić wiele historycznych układów urbanistycznych, cenną architekturę sakralną i rezydencjonalną, zamki obronne, zabytkowe parki i aleje, cmentarze i miejsca pamięci narodowej. To są atuty, które podnoszą atrakcyjność obszaru i wyróżniają go.
- (3) **sieciowa infrastruktura turystyczna:** na całym obszarze LSR w latach 2011-2014 powstała nowa sieciowa infrastruktura turystyczna (500 km szlaków rowerowych, 300 km szlaków konnych, 210 km szlaków nordic walking, 0k.60 km szlaku kajakowego na rz. Wieprz), która promuje jego walory turystyczne. Dzięki temu mogą powstawać sieciowe pakiety turystyczne.
- (4) **produkcja i promocja produktów lokalnych i tradycyjnych na całym obszarze LSR i sieciowa współpraca producentów:** od 2010 r. na obszarze LSR są certyfikowane przez LGD produkty lokalne wytwarzane przez lokalnych producentów, które otrzymują wspólny znak promocyjny. Legalną produkcją i sprzedażą produktów zajmują się przedsiębiorcy i organizacje pozarządowe z całego obszaru LSR. Podmioty te nawiązują współpracę poprzez np. tworzenie wspólnej sieci sprzedaży i udział w kiermaszach i targach żywności.
- (5) **współpraca i zaangażowanie partnerów ze wszystkich sektorów przy opracowaniu Planu Rozwoju Turystyki dla obszaru LSR:** istotnym doświadczeniem, które łączy podmioty z różnych sektorów z całego obszaru LSR, była w 2012 r. wspólna praca (z zastosowaniem metod partycypacyjnych) nad przygotowaniem Planu Rozwoju Turystyki i wdrażanie tego dokumentu poprzez realizację różnych inicjatyw lokalnych, które otrzymały wsparcie finansowe z funduszy szwajcarskich. Inicjatywy te miały charakter sieciowy i dotyczyły całego obszaru LSR.
- (6) **doświadczenie we wdrażaniu LSR w latach 2009-2014:** wdrażanie LSR w latach 2009-2014 stworzyło warunki do współpracy i integracji mieszkańców i podmiotów prawnych z całego obszaru LSR.
- (7) **realizacja sieciowych projektów partnerskich na rzecz rozwoju lokalnego:** doświadczenie w realizacji sieciowych projektów partnerskich buduje klimat do dalszych wspólnych działań na rzecz rozwoju lokalnego. Przykładem może być realizacja projektu partnerskiego polegającego na budowie infrastruktury turystyki rowerowej przez LGD i gminy z obszaru LSR.

9. Kluczowe grupy docelowe

W oparciu o przeprowadzoną diagnozę obszaru LGD zidentyfikowano następujące kluczowe grupy docelowe:

(1) **Grupy defaworyzowane** zdefiniowane jako osoby zagrożone wykluczeniem społecznym, do których planuje się adresować działania ukierunkowane na ich aktywizację społeczną i kreowanie postaw przedsiębiorczych oraz rozwój infrastruktury społeczno-kulturalnej:

- a) **długotrwale bezrobotni** powyżej 12 miesięcy: stanowią ponad połowę bezrobotnych obszaru LSR (55,5%) z mniejszymi szansami na znalezienie zatrudnienia;
- b) **bezrobotni do 30 roku życia**: to bardzo duży udział osób bez pracy, ponad 37%;
- c) **bezrobotni powyżej 50 roku życia**: to co piąta osoba zarejestrowana w urzędzie pracy, w szczególności narażeni są na długotrwale bezrobocie z powodu niskich kwalifikacji;
- d) **seniorzy (60+), osoby niepełnosprawne oraz osoby korzystające z pomocy społecznej**, które mają ograniczone relacje ze swoim środowiskiem społecznym i nie angażują się w życie lokalne;

(2) **Przedstawiciele trzeciego sektora** (organizacje pozarządowe, OSP, kościoły i związki wyznaniowe, grupy nieformalne, w tym Koła Gospodyń Wiejskich, zespoły regionalne i ludowe, itp.) – podmioty zaangażowane na rzecz zachowania lokalnego dziedzictwa, integracji społecznej i rozwoju lokalnego;

(3) **Jednostki sektora publicznego** (władze publiczne i instytucje publiczne) – jako podmioty odpowiedzialne m.in. za rozwój infrastruktury, politykę kulturalną i społeczną;

(4) **Przedsiębiorcy i lokalni wytwórcy** – podmioty, które rozwijają przedsiębiorczość na obszarze LSR i generują miejsca pracy;

(5) **LGD „Zielony Pierścień”** – jako podmiot aktywizujący lokalną społeczność, wspierający lokalne inicjatywy i współpracę sieciową, kreujący postawy przedsiębiorcze i wspierający rozwój przedsiębiorczości na całym obszarze LSR.

Rozdział IV. Analiza SWOT

| Mocne strony | Odniesienie do diagnozy | Słabe strony | Odniesienie do diagnozy |
|--------------------------------------------------------------------------------------------------------------------------------------------------------|-----------------------------------------------------------------------------------------|-----------------------------------------------------------------------------------------------------------------------|---------------------------------------------------------------------|
| Korzystne położenie (przy drogach krajowych, dobre skomunikowanie z Lublinem i sąsiednimi regionami, blisko lotnisko i Warszawa, połączenia kolejowe). | Zgłoszono podczas warsztatów partycypacyjnych. Diagnoza str.11 i badania ankietowe. | Za mało połączeń komunikacyjnych pomiędzy miejscowościami na obszarze LSR | Zgłoszono podczas warsztatów partycypacyjnych. |
| Bogate dziedzictwo przyrodnicze, kulturowe i historyczne obszaru jako potencjał rozwoju turystyki. Cenne walory klimatyczne i uzdrowiskowe | Diagnoza str.12 i badania ankietowe. Zgłoszono podczas warsztatów partycypacyjnych. | Słaba baza noclegowa i gastronomiczna dla turystów poza głównymi centrami turystycznymi (Kazimierz Dolny i Nałęczów). | Diagnoza str. 13. Zgłoszono podczas warsztatów partycypacyjnych. |
| Liczne oznakowane szlaki turystyczne (piesze, rowerowe, kajakowe, konne). | Diagnoza str. 13 i badania ankietowe. Zgłoszono podczas warsztatów partycypacyjnych. | Zbyt mały ruch turystyczny poza głównymi centrami turystyki. | Diagnoza str. 13. |
| Dobra baza noclegowa i gastronomiczna w głównych centrach turystycznych i w ich najbliższym otoczeniu. | Diagnoza str. 13. Zgłoszono podczas warsztatów partycypacyjnych. | Słaba promocja zasobów przyrodniczych obszaru LSR. | Zgłoszono podczas warsztatów partycypacyjnych. |
| Potencjał do rozwoju turystyki wodnej (rzeki Wisła i Wieprz, zalew w Janowicach). | Diagnoza str. 12-13. | Brak koordynatora ruchu turystycznego i zintegrowanej informacji turystycznej | Zgłoszono podczas |

| | | | |
|---------------------------------------------------------------------------------------------------------------------------|------------------------------------------------------------------------|-------------------------------------------------------------------------------------------------------------------------|---------------------------------------------------------------------|
| | Zgłoszono podczas warsztatów partycypacyjnych. | | warsztatów partycypacyjnych. |
| Liczne atrakcje turystyczne, rozpoznawalność Kazimierza Dolnego. | Diagnoza str. 12. Zgłoszono podczas warsztatów partycypacyjnych. | Niski poziom przedsiębiorczości wśród mieszkańców i mała liczba podmiotów gospodarczych. | Diagnoza str. 14. |
| Szkołkarstwo i ogrodnictwo z tradycjami, wyjątkowe zasoby takich surowców jak: truskawki, maliny, róże. | Diagnoza str. 13. Zgłoszono podczas warsztatów partycypacyjnych. | Rozdrobnione i niedochodowe gospodarstwa rolne. | Diagnoza str. 15. |
| Coraz więcej produktów lokalnych i tradycyjnych produkowanych i sprzedawanych legalnie przez miejscowych przedsiębiorców. | Diagnoza str. 12-13. Zgłoszono podczas warsztatów partycypacyjnych. | Brak pracy dla młodzieży i emigracja młodych ludzi za granicę. | Diagnoza str. 16. Zgłoszono podczas warsztatów partycypacyjnych. |
| Bogate i żywe zwyczaje ludowe (istniejące grupy teatrów obrzędowych) oraz tradycje kulinarne. | Zgłoszono podczas warsztatów partycypacyjnych. | Ograniczony dostęp do informacji n/t przepisów dotyczących prowadzenia działalności gospodarczej. | Zgłoszono podczas warsztatów partycypacyjnych. |
| Rozwijająca się przedsiębiorczość społeczna (spółdzielnie socjalne). | Zgłoszono podczas warsztatów partycypacyjnych. | Za mało produktów lokalnych, tradycyjnych i lokalnych pamiątek dla turystów dostępnych w legalnym obrocie gospodarczym. | Zgłoszono podczas warsztatów partycypacyjnych. |
| Stabilna liczba mieszkańców obszaru w ciągu ostatnich lat. | Diagnoza str.14. | Ograniczony dostęp do infrastruktury rekreacyjnej dla mieszkańców (place zabaw, siłownie). | Diagnoza str. 17. Zgłoszono podczas warsztatów partycypacyjnych. |
| Dobre warunki do rozwoju małej przedsiębiorczości. | Zgłoszono podczas warsztatów partycypacyjnych. | Brak obiektów/miejsc dziennego pobytu dla seniorów i osób niepełnosprawnych | Zgłoszono podczas warsztatów partycypacyjnych. |
| Rozwijająca się infrastruktura społeczna (świetlice środowiskowe i wiejskie). | Zgłoszono podczas warsztatów partycypacyjnych. | Brak programów spędzania czasu wolnego przez mieszkańców w udostępnionych świetlicach wiejskich. | Zgłoszono podczas warsztatów partycypacyjnych. |
| Wysoka aktywność mieszkańców i duża liczba organizacji pozarządowych, w tym z bogatym doświadczeniem organizacyjnym. | Diagnoza str. 17. | Słaba współpraca między mieszkańcami i organizacjami pozarządowymi oraz pomiędzy samymi stowarzyszeniami. | Diagnoza str. 17. Zgłoszono podczas warsztatów partycypacyjnych. |
| | | Słabe zaangażowanie mieszkańców (zwłaszcza młodzieży) w sprawy społeczne. | Zgłoszono podczas warsztatów partycypacyjnych. |

| | | Za słabe wspieranie inicjatyw lokalnych przez samorządy. | Zgłoszono podczas warsztatów partycypacyjnych. |
|---------------------------------------------------------------------------------------------------------------------------|----------------------------------------------------------------------------------------------------------------------------------------------------------------------------------------|--------------------------------------------------------------------------------------------------------|--------------------------------------------------------------------------------------------------------------------------------------------------------------------------------------------|
| | | Duży udział osób korzystających długotrwale z pomocy społecznej (z pokolenia na pokolenie). | Zgłoszono podczas warsztatów partycypacyjnych. |
| | | Wykluczenie informatyczne seniorów. | Zgłoszono podczas warsztatów partycypacyjnych. |
| | | Niska świadomość ekologiczna mieszkańców | Badania ankietowe. Diagnoza str.12. |
| Szanse | Odniesienie do diagnozy | Zagrożenia | Odniesienie do diagnozy |
| Rozwijający się w turystyce trend aktywnego wypoczynku. | Przedstawione szanse wynikają z analizy trendów wskazanych w diagnozie społeczno-gospodarczej obszaru LGD lub zostały zgłoszone przez mieszkańców podczas warsztatów partycypacyjnych. | Zbyt restrykcyjne regulacje prawne (np. strefy konserwatorskie) ograniczające działalność gospodarczą. | Przedstawione zagrożenia wynikają z analizy trendów wskazanych w diagnozie społeczno-gospodarczej obszaru LGD lub zostały zgłoszone przez mieszkańców podczas warsztatów partycypacyjnych. |
| Moda na zdrową żywność i lokalne produkty. | | Brak środków na utrzymanie infrastruktury turystycznej. | |
| Wzrost ruchu turystycznego na obszarze LSR. | | Brak rynków zbytu na produkty rolne. | |
| Powstanie geoparku na przełomowym odcinku Wisły (Kazimierz Dolny – Janowiec) jako kolejnej atrakcji turystycznej. | | Powstanie zakładów przemysłowych (zagrożenie dla walorów środowiskowych obszaru LSR). | |
| Ukończenie modernizacji drogi krajowej ekspresowej S17. | | Migracja młodych ludzi do dużych miast i za granicę | |
| Napływ zewnętrznych inwestorów uruchamiających działalność gospodarczą i innowacyjne technologie (np. termy w Celejowie). | | Powstanie dużych marketów zagrażających rozwojowi przedsiębiorczości na obszarach wiejskich. | |
| Uruchomienie dodatkowych połączeń komunikacyjnych na obszarze LGD. | | Dalsza redukcja kursów transportu publicznego (PKS i PKP). | |
| Współpraca podmiotów z obszaru LGD z partnerami spoza obszaru w zakresie tworzenia atrakcyjniejszej oferty turystycznej. | | | |

Wnioski wynikające z analizy SWOT:

W oparciu o przeprowadzoną diagnozę i analizę SWOT zidentyfikowano dwa główne obszary problemów. Pierwszy dotyczy **lokalnej gospodarki i rynku pracy**, a drugi – **aktywności i integracji społecznej**. W ramach tych obszarów będą formułowane cele ogólne LSR.

Problemy i wyzwania dotyczące lokalnej gospodarki i rynku pracy obszaru LSR wynikają z następujących przesłanek:

- na obszarze LSR występuje **niski poziom nasycenia przedsiębiorczością** przejawiający się niską liczbą podmiotów gospodarczych na 1000 mieszkańców (71 podmiotów) w porównaniu ze wskaźnikiem wojewódzkim (80) i krajowym (107). Problem ten był także podnoszony przez mieszkańców podczas spotkań i warsztatów, którzy wskazywali, że na obszarze LSR jest zbyt mało przedsiębiorstw i brakuje miejsc pracy dla lokalnej społeczności. Odnotowano także znaczne dysproporcje tego wskaźnika w poszczególnych gminach obszaru LSR, np. w gminie Kazimierz Dolny utrzymuje się on na wysokim poziomie (104), zbliżonym do krajowego, a w gminach Baranów (45) i Żyrzyn (50) jest ponad dwukrotnie niższy;
- charakterystyczne dla obszaru LGD jest **duże rozdrobnienie gospodarstw rolnych**, blisko 80% z nich to gospodarstwa bardzo małe, do 5 ha, które nie przynoszą rolnikom dochodów. Dla większości właścicieli tych gospodarstw głównym źródłem dochodów jest praca najemna lub renty i emerytury;
- rynek pracy obszaru LSR charakteryzuje się **silnym trendem wzrostu liczby bezrobotnych**. Negatywnym zjawiskiem jest także **wysoki odsetek młodych bezrobotnych** do 30 roku życia (37%), emigracja młodych ludzi za granicę oraz **ponad połowa bezrobotnych pozostająca bez pracy ponad 12 miesięcy**;
- z badania mieszkańców wynika, że **bardzo negatywnie** (86% respondentów) **oceniają oni lokalny rynek pracy** i szanse znalezienia pracy na nim, a za jedną z **najsłabszych stron** obszaru LSR uważają **brak pracy dla młodzieży**;
- mimo rozwijającego się rynku legalnych produktów lokalnych i tradycyjnych na obszarze LSR, wciąż występuje ich **deficyt**. Rozwój przedsiębiorczości w sferze przetwórstwa spożywczego jest obiecujący ze względu na zasoby surowcowe na obszarze LSR (owoce i warzywa). Tym bardziej że moda na zdrową żywność i produkty lokalne ma trend wznoszący. Sprawdzonym instrumentem aktywizującym mieszkańców do rozwoju przetwórczości są Festiwal Produktu Lokalnego i Kiermasze Produktów Lokalnych organizowane dotychczas przez LGD, które są rekomendowane w niniejszej LSR do realizacji w latach 2016-2024;
- optymistyczne jest to, że w najbliższym czasie co trzeci badany przedsiębiorca **zamierza rozwijać swoją firmę**, ponieważ planuje **zwiększenie ilości miejsc pracy**.

Z kolei problemy i wyzwania dotyczące aktywności i integracji społecznej na obszarze LSR wynikają z następujących przesłanek:

- mimo istnieniu wielu organizacji pozarządowych na obszarze LSR, współpraca między organizacjami i mieszkańcami oraz pomiędzy samymi organizacjami pozostawia wiele do życzenia; **mieszkańcy w niewielkim stopniu angażują się w sprawy społeczne** swoich miejscowości, dotyczy to zwłaszcza młodzieży; jest zbyt mało działań sprzyjających integracji mieszkańców;
- mimo tworzenia coraz lepszej infrastruktury społecznej (m.in. świetlic środowiskowych), lokalne środowiska **nie wypracowały atrakcyjnych programów spędzania wolnego czasu** dla mieszkańców swoich miejscowości;
- zbyt słabe wykorzystanie potencjału i dziedzictwa lokalnego do integracji mieszkańców i promocji obszaru LSR;
- podczas warsztatów mieszkańcy wskazywali na zbyt **małe zaangażowanie lokalnych samorządów** we wspieranie lokalnych inicjatyw mieszkańców i organizacji pozarządowych;
- w wielu miejscowościach obszaru LSR **nie ma infrastruktury rekreacyjnej** (place zabaw, siłownie) oraz świetlic wiejskich, które rozwijałyby społeczną aktywność i poprawiały jakość życia mieszkańców;
- na obszarze LSR występuje **duży udział osób długotrwale korzystających z pomocy społecznej**, z pokolenia na pokolenie;
- brakuje obiektów/miejsc dziennego pobytu dla seniorów i osób niepełnosprawnych, którzy w znacznej części są wykluczeni z życia społecznego swojego środowiska;
- mimo wysokich walorów przyrodniczych obszaru LSR, mieszkańców cechuje – jak wynika z wniosków z warsztatów - niska świadomość ekologiczna i brak dbałości o środowisko naturalne;

Wyżej zidentyfikowane i sformułowane obszary problemowe posłużyły do określenia celów i przedsięwzięć LSR.

Rozdział V. Cele i wskaźniki

Zdefiniowanie celów i wskaźników LSR przeprowadzone zostało metodami partycypacyjnymi (otwarte spotkania informacyjno-konsultacyjne, warsztaty), z wykorzystaniem danych pochodzących ze statystyki publicznej oraz wyników badań społecznych.

W konsekwencji dokonanej analizy problemów i przewag konkurencyjnych (mocnych stron), sformułowano kluczowe obszary zainteresowań i potrzeb mieszkańców. Proces ten umożliwił określenie celów ogólnych LSR, celów szczegółowych oraz przedsięwzięć, które zostały następnie skonsultowane z mieszkańcami i uwzględnione w LSR.

W kontekście planowania działań w ramach Rozwoju Lokalnego Kierowanego przez Społeczność, kluczowym założeniem działań planowanych w ramach realizacji strategii, jest odpowiedź na problem niskiego poziomu przedsiębiorczości na obszarze LSR oraz słabej integracji społecznej, w tym poprzez:

- rozwój przedsiębiorczości i tworzenie miejsc pracy,
- poprawę konkurencyjności producentów lokalnych,
- animację mieszkańców i promocję w zakresie wytwarzania i sprzedaży produktów lokalnych i tradycyjnych (kiermasze i festiwale produktów lokalnych),
- a także inwestycje w infrastrukturę społeczną (techniczną, w zakresie rekreacji, kultury, dziedzictwa kulturowego i przyrodniczego).

Dla tak określonej logiki interwencji LSR zdefiniowano wskaźniki rezultatu i produktu jako miary sukcesu założonych celów oraz określono dla nich jednostki miary. W wyniku szerokich konsultacji zdecydowano także o konieczności silnego powiązania innowacyjności z przedsięwzięciami dotyczącymi społecznej aktywizacji. **Dlatego też, na potrzeby LSR zdefiniowano innowacyjność, jako:**

„wdrożenie nowego na danym obszarze lub znacząco udoskonalonego produktu, usługi, procesu, organizacji lub nowego sposobu wykorzystania lub zmobilizowania istniejących lokalnych zasobów przyrodniczych, historycznych, kulturowych czy społecznych”

Dla tak określonej logiki interwencji LSR zdefiniowano wskaźniki rezultatu i produktu jako miary sukcesu założonych celów, oraz określono dla nich jednostki miary.

W kontekście przedsięwzięć, zdecydowano także, o obszarze w ramach którego, kwestie związane innowacyjnością, będą szczególnie istotne.

W kontekście przyjętych wskaźników należy podkreślić, że:

- założone wartości oparte są o wnikliwe analizy i ewaluację zrealizowanych projektów w ramach PROW na lata 2007-2013
- okresy pomiaru dla wskaźników to:
 - produktu – okres bezpośrednio po realizacji projektu (sprawozdania beneficjentów podsumowujące projekt)
 - rezultatu - okres bezpośrednio po realizacji projektu (sprawozdania beneficjentów podsumowujące projekt) – dla wskaźników dotyczących udziału/uczestnictwa osób czy tworzonych / wspieranych podmiotów.

W wypadku wskaźników wzrostu, okresy pomiaru dotyczą lat po realizacji projektu, w oparciu o sprawozdania monitorujące. Pomiar dokonywany raz do roku.

Dodatkowo nawiązując do celów przekrojowych PROW 2014-2020, cele i przedsięwzięcia LSR są zgodne z jego dwoma celami przekrojowymi, tj.: Ochrona środowiska i przeciwdziałanie zmianom klimatu oraz Innowacyjność, głównie przez cel: Budowa kapitału społecznego w oparciu o partnerską współpracę i wykorzystanie dziedzictwa lokalnego w LSR.

Matryca logiczna – cele, przedsięwzięcia i wskaźniki:

| | | | | | | |
|------|-------------------------------------------------------------------------------------------------------------------|-------------------------------------------------------------------|-----------------|---------------------------|---------------|------------------------------|
| 1.0 | CEL OGÓLNY 1 | Rozwój lokalnej gospodarki na obszarze wsparcia | | | | |
| 1.1 | CELE SZCZEGÓŁOWE | Kreowanie postaw przedsiębiorczych wśród mieszkańców | | | | |
| 1.2 | | Wsparcie inicjatyw gospodarczych bazujących na lokalnych zasobach | | | | |
| | | Wskaźniki oddziaływania dla celu ogólnego | Jednostka miary | stan początko wy 2014 Rok | plan 2024 rok | Źródło danych/sposób pomiaru |
| W1.0 | Wzrost na obszarze LSR o 5% liczby podmiotów gospodarczych zarejestrowanych w REGON na 1000 mieszkańców | | szt. | 71 | 75 | Dane GUS |
| | | Wskaźniki rezultatu dla celów szczegółowych | Jednostka miary | stan początko wy 2015 Rok | plan 2022 rok | Źródło danych/sposób pomiaru |
| W1.1 | Liczba osób uczestniczących w spotkaniach/ wydarzeniach adresowanych do mieszkańców | | osoba | 0 | 290 | Sprawozdania i dane LGD |
| | Liczba osób z grup defaworyzowanych uczestniczących w spotkaniach/ wydarzeniach adresowanych do mieszkańców | | osoba | 0 | 83 | Sprawozdania i dane LGD |
| | Liczba osób przeszkolonych (szkolenia dotyczące przygotowania wniosków o udzielenie pomocy i wniosków o płatność) | | osoba | 0 | 315 | Sprawozdania i dane LGD |
| | Liczba osób oceniających szkolenia jako adekwatne do oczekiwań | | osoba | 0 | 280 | Sprawozdania i dane LGD |

| | | | | | | |
|-----------------|-----------------------------------------------------------------------------------------------------------------------|----------------|-----------------------------------|--------------------|---------|-------------------------------------------------------------------------------------------|
| W1.2 | Liczba utworzonych miejsc pracy | | pełny etat średnioroczny | 0 | 97 | Sprawozdania i dane beneficjentów i LGD |
| | Liczba utrzymanych miejsc pracy | | pełny etat średnioroczny | 0 | 80 | Sprawozdania i dane beneficjentów i LGD |
| | Liczba wytwórców lokalnych sprzedających produkty pod jedną wspólną marką | | szt. | 0 | 20 | Sprawozdania i dane LGD |
| | Liczba klientów kupujących lokalne wyroby podczas wydarzeń/im- prez (inicjatyw promocyjnych – kiermasze, festiwal) | | osoba | 0 | 15000 | Sprawozdania i dane LGD na podstawie rejestrów prowadzonych przez lokalnych twórców |
| | Liczba mieszkańców z obszaru wsparcia uczestniczących w warszta- tach rękodzielniczych | | osoba | 0 | 70 | Sprawozdania i dane LGD |
| | Ilość produktów lokalnych będących w legalnej sprzedaży promo- wanych w wydawnictwach | | szt. | 0 | 80 | Sprawozdania i dane LGD |
| | Ilość ofert turystycznych powstałych w ramach sieciowania usług turystycznych | | szt. | 0 | 6 | Sprawozdania i dane LGD |
| | Ilość wydawnictw promujących turystykę kajakową | | szt. | 0 | 4 | Sprawozdania i dane LGD |
| | Ilość urządzonych miejsc wypoczynkowych dla kajakarzy | | szt. | 0 | 1 | Sprawozdania i dane LGD |
| | Ilość opisanych tras rowerowych jako potencjalnych ofert dla tury- stów rowerzystów | | szt. | 0 | 10 | Sprawozdania i dane LGD |
| | Liczba projektów współpracy wykorzystujących zasoby lokalne | | szt. | 0 | 3 | Sprawozdania i dane LGD |
| | Liczba projektów współpracy skierowanych do grup docelowych | | szt. | 0 | 3 | Sprawozdania i dane LGD |
| Przedsięwzięcia | | Grupy docelowe | Sposób realizacji (konkurs, | Wskaźniki produktu | | |
| | | | | nazwa | wartość | Źródło danych/sposób pomiaru |

| | | | projekt grantowy, operacja własna, projekt współpracy, aktywizacja itp.) | | Jednostka miary | początkowa 2015 rok | końcowa 2022 Rok | |
|-------|-----------------------------------------------------------------------------------------------------------------------------------------------------------------------------|---------------------------------------------------------------------------|--------------------------------------------------------------------------|-----------------------------------------------------------------------------------|-----------------|---------------------|------------------|---------------------------------------------------------------|
| 1.1.1 | Podniesienie wiedzy mieszkańców w zakresie tworzenia i prowadzenia działalności gospodarczej, tworzenia partnerstw i sieciowania na rzecz wspólnych inicjatyw gospodarczych | Mieszkańcy, przedsiębiorcy, organizacje pozarządowe, grupy defaworyzowane | Aktywizacja Operacja własna 30 000 EURO | Liczba spotkań/szkoleń/wydarzeń adresowanych do mieszkańców | szt. | 0 | 17 | Sprawozdania i dane LGD |
| 1.1.2 | Aktywizacja mieszkańców w zakresie identyfikacji nowych produktów lokalnych | mieszkańcy, przedsiębiorcy, organizacje pozarządowe | Aktywizacja | Liczba spotkań/wydarzeń adresowanych do mieszkańców | szt. | 0 | 10 | Sprawozdania i dane LGD |
| 1.1.3 | Szkolenia dotyczące przygotowania wniosków o wsparcie finansowe i wniosków o płatność na projekty związane z przedsiębiorczością | potencjalni wnioskodawcy | Aktywizacja | Liczba szkoleń | szt. | 0 | 31 | Sprawozdania i dane LGD |
| 1.2.2 | Tworzenie nowych podmiotów gospodarczych (start-up) | Mieszkańcy, grupy defaworyzowane | Konkurs 1.164.085,50 | Liczba zrealizowanych operacji polegających na utworzeniu nowego przedsiębiorstwa | szt. | 0 | 82 | Rejestr przedsiębiorców, sprawozdania beneficjentów, dane LGD |
| 1.2.3 | Wsparcie na rozwój istniejących przedsiębiorstw | Przedsiębiorcy, grupy defaworyzowane | Konkurs 389.232,89 EURO | Liczba zrealizowanych operacji polegających na | szt. | 0 | 16 | Sprawozdania beneficjentów, dane LGD |

| | | | | | | | | |
|--------|----------------------------------------------------------------------------------------------------------------------------|---------------------------------------------------------------------------------------------|---------------------------------------|-----------------------------------------------------------------------------------------------|------|---|----|--------------------------------------|
| | | | | rozwoju istniejącego przedsiębiorstwa | | | | |
| 1.2.4 | Inicjatywy promujące lokalną twórczość i produkty lokalne (w tym kiermasze i festiwale produktów lokalnych i tradycyjnych) | producenci produktów lokalnych, przedsiębiorcy, rękodzielnicy, mieszkańcy, klienci, turyści | Operacja własna 10.913 EURO | Liczba wydażeń/imprez | szt. | 0 | 18 | Sprawozdania i dane LGD |
| | | | | Liczba szkoleń | szt. | 0 | 4 | Sprawozdania i dane LGD |
| 1.2.5. | Wydawnictwa promujące produkty lokalne i tradycyjne | producenci produktów lokalnych, przedsiębiorcy, rękodzielnicy, mieszkańcy, klienci, turyści | Operacja własna 15.000 EURO | Liczba wydawnictw | szt. | 0 | 2 | Sprawozdanie LGD |
| 1.2.6 | Wspieranie współpracy między przedsiębiorcami w zakresie sieciowania usług turystycznych | Przedsiębiorcy, turyści | Konkurs 15.514 EURO | Liczba sieci w zakresie usług turystycznych, które otrzymały wsparcie w ramach realizacji LSR | szt. | 0 | 1 | Sprawozdania beneficjentów, dane LGD |
| | | | | Liczba podmiotów w ramach sieci w zakresie usług turystycznych | szt. | 0 | 5 | Sprawozdania beneficjentów, dane LGD |

| | | | | | | | | |
|--------|------------------------------------------------------------|-----------------------------------------------------------------------------------------------------|--------------------------------------|-------------------------------------------------------------|--------|---|---|-------------------------|
| 1.2.7 | Promocja i budowa marki produktów lokalnych i tradycyjnych | producenci produktów lokalnych, przedsiębiorcy, rękodzielnicy, mieszkańcy, klienci, turyści | Projekt współpracy 30.250 EURO | Liczba zrealizowanych międzynarodowych projektów współpracy | szt. | 0 | 1 | Sprawozdania i dane LGD |
| | | | Operacja własna 27.885,52 EURO | Liczba wydarzeń/imprez | szt. | 0 | 2 | Sprawozdania i dane LGD |
| | | | Operacja własna 8748,66 EURO | Zestaw elementów promocyjnych | zestaw | 0 | 1 | Sprawozdania i dane LGD |
| 1.2.8. | Promocja turystyki kajakowej | Biura turystyki, turyści, przedsiębiorcy | Projekt współpracy 17.700,87 EURO | Liczba zrealizowanych krajowych projektów współpracy | szt. | 0 | 1 | Sprawozdania i dane LGD |
| 1.2.9. | Promocja turystyki rowerowej | Biura turystyki, turyści, przedsiębiorcy | Projekt współpracy 95799,13 EURO | Liczba zrealizowanych krajowych projektów współpracy | szt. | 0 | 1 | Sprawozdania i dane LGD |
| SUMA | | | | 1 805 129,57 EURO | | | | |
| 2.0 | CEL OGÓLNY 2 | Budowa kapitału społecznego w oparciu o partnerską współpracę i wykorzystanie dziedzictwa lokalnego | | | | | | |

| | | | | | | |
|------|---------------------------------------------------------------------------------------------------------------------------|---------------------------------------------------------------------------------------------------------|-----------------|---------------------------------|------------------|------------------------------|
| 2.1 | CELE SZCZEGÓŁOWE | Rozwój aktywności społecznej mieszkańców poprzez lokalne inicjatywy i poprawę infrastruktury społecznej | | | | |
| 2.2 | | Zachowanie i promocja lokalnego dziedzictwa | | | | |
| | | Wskaźniki oddziaływania dla celu ogólnego | Jednostka miary | stan początko wy 2014 Rok | plan 2026 rok | Źródło danych/sposób pomiaru |
| W2.0 | Liczba organizacji pozarządowych z obszaru wsparcia tworzących sieć partnerską na rzecz rozwoju lokalnego na obszarze LSR | | szt. | 0 | 25 | Sprawozdania i dane LGD |
| | | Wskaźniki rezultatu dla celów szczegółowych | Jednostka miary | stan początko wy 2015 Rok | plan 2022 rok | Źródło danych/sposób pomiaru |
| W2.1 | Liczba osób korzystających w ciągu roku z udostępnionych obiektów na działalność kulturalną | | osoby | 0 | 3300 | Sprawozdania beneficjentów |
| | Liczba osób korzystających w ciągu roku z udostępnionych obiektów rekreacyjnych | | osoby | 0 | 5700 | Sprawozdania beneficjentów |
| | Liczba mieszkańców, którzy wzięli udział w zrealizowanych lokalnych inicjatywach | | osoby | 0 | 2000 | Sprawozdania beneficjentów |
| | Liczba osób uczestniczących w spotkaniach / wydarzeniach adresowanych do mieszkańców | | osoby | 0 | 800 | Sprawozdania i dane LGD |
| | Liczba osób oceniających szkolenia jako adekwatne do oczekiwań | | osoba | 0 | 250 | Sprawozdania i dane LGD |
| | Liczba mieszkańców z grup defaworyzowanych, którzy wzięli udział w inicjatywach lokalnych | | osoby | 0 | 300 | Sprawozdania i dane LGD |
| | Liczba projektów współpracy wykorzystujących zasoby lokalne | | szt. | 0 | 1 | Sprawozdania i dane LGD |

| | | | | | | | | | |
|-----------------|----------------------------------------------------------------------------------------------------------------------------------------|------------------------------------------------------|-----------------------------------|------------------------------------------------------------------------------------------------------|--------------------|-----------------|--------------------------------------|--------------------------------------|------------------------------|
| | Liczba projektów współpracy skierowanych do grup docelowych | | | szt. | 0 | 1 | Sprawozdania i dane LGD | | |
| W2.2 | Liczba opisanych tras turystycznych dotyczących dziedzictwa lokalnego | | | szt. | 0 | 78 | Sprawozdania beneficjentów, dane LGD | | |
| | Liczba osób biorących udział w inicjatywach promujących dziedzictwo lokalne | | | osoby | 0 | 530 | Sprawozdania beneficjentów, dane LGD | | |
| | Liczba osób korzystających w ciągu roku z odnowionych atrakcji/obiektów/infrastruktury turystycznej związanych z dziedzictwem lokalnym | | | osoby | 0 | 14300 | Sprawozdania beneficjentów, dane LGD | | |
| | Liczba miejsc rekreacyjnych utworzonych dla turystów i mieszkańców | | | sztuka | 0 | 1 | Sprawozdania i dane LGD | | |
| | Liczba projektów współpracy wykorzystujących zasoby lokalne | | | szt. | 0 | 1 | Sprawozdania i dane LGD | | |
| | Liczba projektów współpracy skierowanych do grup docelowych | | | szt. | 0 | 1 | Sprawozdania i dane LGD | | |
| Przedsięwzięcia | | | Grupy docelowe | Sposób realizacji (konkurs, projekt grantowy, operacja własna, projekt współpracy, aktywizacja itp.) | Wskaźniki produktu | | | | |
| | | | | | nazwa | Jednostka miary | wartość | | Źródło danych/sposób pomiaru |
| | | | | | | | początkowa 2015 rok | końcowa 2022 Rok | |
| 2.1.1 | Poprawa infrastruktury na rzecz rozwoju lokalnej działalności kulturalnej | mieszkańcy, organizacje pozarządowe, przedsiębiorcy, | Konkurs 457.000,00 EURO | Liczba wybudowanych lub przebudowanych ogólnodostępnych | szt. | 0 | 16 | Sprawozdania beneficjentów, dane LGD | |

| | | | | | | | | |
|-------|-----------------------------------------------------------------|--------------------------------------------------------------------|-----------------------------------------------|---------------------------------------------------------------------------------------------------------------------------------------------------------------------|------|---|----|--------------------------------------|
| | | grupy defaworyzowane | | obiektów na działalność kulturalną, w tym liczba zrealizowanych operacji obejmujących wyposażenie mające na celu szerzenie lokalnej kultury i dziedzictwa lokalnego | | | | |
| 2.1.2 | Poprawa lokalnej infrastruktury rekreacyjnej | mieszkańcy, organizacje pozarządowe, grupy defaworyzowane, turyści | Konkurs 592.000,00 EURO | Liczba wybudowanych lub przebudowanych ogólnodostępnych obiektów rekreacyjnych | szt. | 0 | 34 | Sprawozdania beneficjentów, dane LGD |
| 2.1.3 | Inicjatywy na rzecz lokalnej aktywności i integracji społecznej | mieszkańcy, organizacje pozarządowe | Projekt grantowy 56.756,11 EURO | Liczba wspartych inicjatyw | szt. | 0 | 22 | Sprawozdania beneficjentów, dane LGD |
| | | | Operacja własna 9.175,94 EURO | Liczba szkoleń/warsztatów | szt. | 0 | 12 | Sprawozdania beneficjentów, dane LGD |
| 2.1.4 | Włączenie społeczne grup defaworyzowanych, w tym seniorów | grupy defaworyzowane, mieszkańcy, | Projekt grantowy 34.689,35 EURO | Liczba wspartych inicjatyw dotyczących włączenia | szt. | 0 | 14 | Sprawozdania beneficjentów, dane LGD |

| | | | | | | | | |
|-------|-------------------------------------------------------------------------------------------------------------------------------------------|--------------------------------------------------------------|-------------------------------------------|-------------------------------------------------------------------------|------|---|----|--------------------------------------|
| | | organizacje pozarządowe | | społecznych grup defaworyzowanych | | | | |
| 2.1.5 | Szkolenia dotyczące przygotowania wniosków o wsparcie finansowe i wniosków o płatność na projekty związane z rozwojem aktywności lokalnej | potencjalni wnioskodawcy | Aktywizacja | Liczba szkoleń | szt. | 0 | 28 | Sprawozdania i dane LGD |
| 2.1.6 | Podniesienie wiedzy i umiejętności mieszkańców w zakresie przygotowania i wdrażania inicjatyw lokalnych i partnerskich | mieszkańcy, organizacje pozarządowe | Aktywizacja | Liczba spotkań/wydarzeń adresowanych do mieszkańców | szt. | 0 | 37 | Sprawozdania i dane LGD |
| 2.1.7 | Centrum aktywnego wypoczynku dla mieszkańców w Kośminie | mieszkańcy, organizacje pozarządowe | Operacja własna 35.000 EURO | Liczba miejsc aktywnego wypoczynku dla mieszkańców | szt. | 0 | 1 | Sprawozdania i dane LGD |
| 2.2.1 | Poprawa ogólnodostępnej infrastruktury turystycznej związanej z promocją dziedzictwa lokalnego | Turyści, mieszkańcy, organizacje pozarządowe, przedsiębiorcy | Konkurs 170.000,00 EURO | Liczba nowych lub zmodernizowanych obiektów infrastruktury turystycznej | szt. | 0 | 9 | Sprawozdania beneficjentów, dane LGD |
| | | | Operacja własna 58.443,23 EURO | | | | | |
| | | | Projekt współpracy 172.200 EURO | Liczba zrealizowanych krajowych projektów współpracy | szt. | 0 | 1 | Sprawozdania i dane LGD |
| 2.2.2 | Inicjatywy na rzecz zachowania i promocji dziedzictwa lokalnego | Turyści, mieszkańcy, organizacje | Operacja własna 20.000,00 EURO | Liczba warsztatów/szkoleń/wydarzeń promujących | szt. | 0 | 5 | Sprawozdania i dane LGD |

| | | | | | | | | |
|------|-------------------------------------------------|--------------------------------|-------------------------------------------------|-------------------------------------------------------------------------------------|------|---|----|-----------------------------------------|
| | (przyrodniczego, historycznego, kulturowego) | pozarządowe, przedsiębiorcy | | lokalne dziedzictwo | | | | |
| | | | Projekt grantowy 65055,80 EURO | Liczba publikacji promujących dziedzictwo lokalne | szt. | 0 | 6 | Sprawozdania beneficjentów, dane LGD |
| | | | | Liczba warsztatów/szkole ń/wydarzeń promujących lokalne dziedzictwo | szt. | 0 | 30 | Sprawozdania beneficjentów, dane LGD |
| | | | | Liczba odnowionych obiektów/atrakcji promujących dziedzictwo lokalne | szt. | 0 | 12 | Sprawozdania beneficjentów, dane LGD |
| SUMA | | | | 1.670.320,43 EURO | | | | |

Matryca logiczna powiązań diagnozy obszaru i ludności, analizy SWOT oraz celów i wskaźników

| Zidentyfikowane problemy/wyzwania społeczno- ekonomiczne | Cel ogólny | Cele szczegółowe | Planowane przedsięwzięcia | Produkty | Rezultaty | Oddziaływanie | Czynniki zewnętrzne mające wpływ na realizację działań i osiągnięcie wskaźników |
|-------------------------------------------------------------------|------------|---------------------|------------------------------|----------|-----------|---------------|------------------------------------------------------------------------------------------------|
| | | | | | | | |

| | | | | | | | |
|-----------------------------------------------------------------------------------------------------------------------------------------------------------------------------------------------------------------------------------------------------------------------------------------------------------------------------------------------------------------------------------------------------------------|----------------------------------------------------|------------------------------------------------------------------------|-----------------------|-------------------------------------------------------------------------------------------|--------|-------|---------------------------------------------------------------------------------------------------------------------------------------------------------------------------------------------------------------------------------------------------------------------------------------------------------------------------------------------------|
| <ul style="list-style-type: none"> - niski poziom przedsiębiorczości wśród mieszkańców; - duża obawa ryzyka i słaba znajomość przepisów w zakresie prowadzenia działalności gospodarczej; | 1. Rozwój lokalnej gospodarki na obszarze wsparcia | 1.1. Kreowanie postaw przedsiębiorczych wśród mieszkańców | Przedsięwzięcie 1.1.2 | Produkty z przedsięwzięć: 1.1.1; 1.1.2; 1.1.3 | W.1.1. | W.1.0 | <ul style="list-style-type: none"> - brak zainteresowania osób z grup defaworyzowanych przedsiębiorczością, - wnioskodawcom brakuje środków na udział własny na realizację operacji - przepisy prawa będą utrudniać beneficjentom rozpoczęcie legalnej działalności gospodarczej opartej na produktach lokalnych |
| | | | Przedsięwzięcie 1.1.3 | | | | |
| | | | | | | | |
| <ul style="list-style-type: none"> - zbyt mało podmiotów gospodarczych na obszarze LSR; - mieszkańcom brakuje środków na rozpoczęcie działalności gospodarczej; - mieszkańcom brakuje środków na infrastrukturę umożliwiającą legalną produkcję produktów lokalnych; - sprzyjające warunki do rozwoju przetwórstwa lokalnego i usług turystycznych (zasoby surowcowe) | | 1.2. Wsparcie inicjatyw gospodarczych bazujących na lokalnych zasobach | Przedsięwzięcie 1.2.1 | Produkty z przedsięwzięć: 1.2.1; 1.2.2; 1.2.3; 1.2.4; 1.2.5; 1.2.6; 1.2.7; 1.2.8 | W.1.2 | | |
| | | | Przedsięwzięcie 1.2.2 | | | | |
| | | | Przedsięwzięcie 1.2.3 | | | | |
| | | | Przedsięwzięcie 1.2.4 | | | | |
| | | | Przedsięwzięcie 1.2.5 | | | | |
| | | | Przedsięwzięcie 1.2.6 | | | | |
| | | | Przedsięwzięcie 1.2.7 | | | | |
| | | | Przedsięwzięcie 1.2.8 | | | | |
| | | | Przedsięwzięcie 2.1.1 | | | | |

| | | | | | | | |
|------------------------------------------------------------------------------------------------------------------------------------------------------------------------------------------------------------------------------|--------------------------------------------------------------------------------------------------------|--------------------------------------------------------------------------------------------------------------|-----------------------|-----------------------------------------------------------------------|------|-------|----------------------------------------------------------------------------------------------------------------------------|
| - brak infrastruktury na cele społeczno-kulturowe i rekreacyjne - niski poziom umiejętności i doświadczenia mieszkańców w zakresie realizacji inicjatyw lokalnych i współpracy - niska aktywność społeczna mieszkańców | 2. Budowa kapitału społecznego w oparciu o partnerską współpracę i wykorzystanie dziedzictwa lokalnego | 2.1. Rozwój aktywności społecznej mieszkańców poprzez lokalne inicjatywy i poprawę infrastruktury społecznej | Przedsięwzięcie 2.1.2 | Produkty z przedsięwzięć: 2.1.1; 2.1.2; 2.1.3; 2.1.4; 2.1.5; 2.1.6 | W2.1 | W.2.0 | - wnioskodawcom brakuje środków na udział własny na realizację operacji - brak współpracy pomiędzy partnerami lokalnymi |
| | | | Przedsięwzięcie 2.1.3 | | | | |
| | | | Przedsięwzięcie 2.1.4 | | | | |
| | | | Przedsięwzięcie 2.1.5 | | | | |
| | | | Przedsięwzięcie 2.1.6 | | | | |
| - słabe wykorzystanie potencjału i dziedzictwa lokalnego do integracji mieszkańców i promocji obszaru | | 2.2. Zachowanie i promocja lokalnego dziedzictwa | Przedsięwzięcie 2.2.1 | Produkty z przedsięwzięć: 2.2.1; 2.2.2; 2.2.3 | W2.2 | | |
| | | | Przedsięwzięcie 2.2.2 | | | | |
| | | | Przedsięwzięcie 2.2.3 | | | | |

Rozdział VI. Sposób wyboru i oceny operacji oraz sposób ustanawiania kryteriów wyboru

Realizacja celów zawartych w LSR na lata 2016-2023 przewiduje działania dotyczące następujących typów operacji:

- operacje realizowane indywidualnie w ramach wniosków składanych przez beneficjentów innych niż LGD i wybieranych przez organ decyzyjny, a następnie przedkładanych do weryfikacji do Samorządu Województwa,
- projekty grantowe,
- operacje własne LGD (których beneficjentem i realizatorem operacji będzie LGD, jeśli nie będzie innych wykonawców tych zadań),

- projekty współpracy (w tym projekt międzynarodowy oraz projekt krajowy).

Uregulowania sposobu wyboru i oceny operacji, a także stosowanych podczas tego procesu kryteriów, zaprojektowane zostały odrębnie dla każdego typu operacji przewidzianych w dokumencie Strategii. W trakcie opracowywania rozwiązań formalnych dbano przede wszystkim o zgodność zapisów z przepisami obowiązującymi dla RLKS, a także dopasowanie ich do specyfiki obszaru objętego LSR (co w szczególności ujęte zostało w sposobie sformułowania kryteriów). Przyjęte rozwiązania formalno-instytucjonalne zostały skonstruowane w taki sposób, aby umożliwiały sprawny i transparentny wybór operacji w oparciu o ustalenia poczynione podczas definiowania problemów, przedsięwzięć, celów i wskaźników.

PROCEDURY OCENY I WYBORU OPERACJI:

Najważniejsze założenia poszczególnych rozwiązań przedstawione zostały z zachowaniem podziału na typ przewidzianej operacji, opracowano przejrzyste i niedyskryminujące procedury ich realizacji, szczegółowo opisujące proces wyboru, sposób rozliczania, monitoring i kontrolę.

Wszystkie przygotowane przez LGD procedury mają na celu zagwarantowanie jak największej poprawności oraz jawności stosowanych rozwiązań:

- zapewniają prawidłowy przebieg procesu oceny i wyboru operacji, poprawności dokumentacji oraz zgodności formalnej,
- przewidują zasady i tryb postępowania w przypadku zastosowania procedury odwoławczej (termin, warunki i sposób wniesienia protestu), podawanie do publicznej informacji protokołów z każdego etapu procesu wyboru operacji (zawierają tym samym także informacje o wyłączeniach członków organu decyzyjnego z procesu decyzyjnego, ze wskazaniem których wniosków wyłączenie dotyczy),
- przewidują przejrzysty sposób postępowania w sytuacji rozbieżnych ocen w ramach kryteriów,
- określają tryb wniesienia przez wnioskodawców protestu od rozstrzygnięć organu decyzyjnego w sposób zapewniający możliwość skutecznego wniesienia protestu,
- w celu realizacji zapisów art. 32 ust. 3 pkt. b) Rozporządzenia 1303/2014 w regulaminie funkcjonowania Rady LGD, w §35 uregulowano kwestię prowadzenia rejestru interesów w którym będą zawarte informacje na temat więzów wspólnych interesów lub korzyści, łączących członków Rady, które mogą mieć wpływ na podejmowanie decyzji przez Radę
- przewidują przejrzysty sposób postępowania w sytuacji rozbieżnych ocen w ramach kryteriów.

Procedury zawierają także wzory wszystkich dokumentów, o których mowa w treści ich zapisów.

Opracowane przez LGD procedury są przejrzyste, niedyskryminujące, a także pozwalają uniknąć ryzyka konfliktu interesów. Ponadto przewidują regulacje zapewniające zachowanie parytetu sektorowego, a także szczegółowo regulują sytuacje wyjątkowe – określono sposób postępowania w przypadku takiej samej liczby punktów, a także zapewniają stosowanie tych samych kryteriów w całym procesie wyboru w ramach danego naboru.

LOKALNE KRYTERIA WYBORU PERACJI WRAZ Z PROCEDURĄ ICH USTALANIA ORAZ ZMIANY

Opracowane kryteria są mierzalne, mają charakter oceny punktowej, posiadają odpowiednią metodologię wyliczenia, a także zawierają szczegółowy opis wyjaśniający sposób oceny wskazujący wymagania konieczne do spełnienia danego kryterium. Proponowane rozwiązania są zgodne z wymogami określonymi w przepisach. Określone kryteria posiadają opisy (definicje/ wyjaśnienia) oraz przypisane punkty, aby zapewnić przejrzystość ich przyznawania.

Dla zapewnienia społecznej akceptacji kryteriów, zostały one opracowane i zaakceptowane przy udziale społeczności lokalnej podczas otwartego spotkania informacyjno-konsultacyjnego oraz przewidziano w okresie wdrażania ich modyfikację, jako element partycypacyjnego zarządzania procesem wdrażania LSR (np. na uargumentowany wniosek interesariuszy).

Ponadto zapisy LSR przewidują monitorowanie poziomu akceptacji kryteriów wyboru operacji, a także czynny udział społeczności lokalnej w aktualizacji i zmianie kryteriów.

Zadaniem kryteriów jest w pierwszej kolejności zweryfikowanie, czy wniosek został ważnie złożony i czy zakres tematyczny operacji zgodny jest z zakresem interwencji przewidzianych w LSR oraz przepisów obowiązujących dla RLKS. Ta grupa kryteriów dotyczy poprawności formalnej wniosków i obejmuje zagadnienia związane z: terminowością, kompletnością i adekwatnością zgłaszanych operacji.

Wnioski, które przeszły ocenę formalną będą podlegały ocenie lokalnych kryteriów wyboru operacji wszystkim pod kątem spójności proponowanego projektu z zapisami zawartymi w Lokalnej Strategii Rozwoju. Zakłada się ponadto przyznawanie dodatkowych punktów projektom, które zakładają wykorzystanie większego wkładu własnego beneficjenta, a także proponują innowacyjne podejście do rozwiązania zidentyfikowanych problemów.

Przewidziano ponadto rozwiązania szczegółowe, dotyczące przedsięwzięć w ramach konkretnych celów szczegółowych LSR: w przypadku operacji dotyczących działalności gospodarczej, kryteria premiuja operacje ukierunkowane na zaspokojenie potrzeb grup defaworyzowanych oraz operacje, w których beneficjentem jest osoba defaworyzowana.,

Poniżej zaprezentowano wykaz kwot wsparcia i intensywności pomocy przyznawanej dla poszczególnych operacji, wraz z przypisaniem ich do zaplanowanych w dokumencie przedsięwzięć.

| Wykaz kwot wsparcia i intensywności pomocy przyznawanej dla projektów realizowanych w ramach poddziałania 19.2 PROW 2014-2020 | | | | | | |
|-------------------------------------------------------------------------------------------------------------------------------|----------------------|------------------------------------------------------------------------------------------------------------------------------|----------------------|-----------------------------------------------------------------------------------------------------|----------------------|------------------------------------------------------------------------------------------------------------------------------|
| Przedsięwzięcie | Kwota wsparcia (PLN) | Maksymalna intensywność wsparcia (%) | Kwota wsparcia (PLN) | Maksymalna intensywność wsparcia (%) | Kwota wsparcia (PLN) | Maksymalna intensywność wsparcia (%) |
| | | A – jednostki sektora finansów publicznych B – podmioty wykonujące działalność gospodarczą C – organizacje pozarządowe | | A – jednostki sektora finansów publicznych C – organizacje pozarządowe D – pozostałe podmioty | | A – jednostki sektora finansów publicznych B – podmioty wykonujące działalność gospodarczą C – organizacje pozarządowe |

| | | | | | | |
|-------|--------------------------------|------------------------|-------------------|--|---------------------|-----------------------------------------------------------------------------|
| | | D – pozostałe podmioty | | | | D – pozostałe podmioty LGD – Lokalna Grupa Działania „Zielony Pierścień” |
| | Konkursy – projekty podstawowe | | Projekty grantowe | | Operacje własne | |
| 1.2.2 | 60 000 | do 100,00 | | | | |
| 1.2.3 | od 26 000 do 100 000 | 70,00 | | | | |
| 1.1.1 | | | | | od 5 000 do 138 000 | A – 63,63; B – 70,00 C – 97,00; D – 80,00 LGD – 100,00 |
| 1.2.4 | | | | | od 5 000 do 50 000 | A – 63,63; B – 70,00 C – 97,00; D – 80,00 LGD – 100,00 |
| 1.2.5 | | | | | od 5 000 do 70 000 | A – 63,63; B – 70,00 C – 97,00; D – 80,00 LGD – 100,00 |
| 1.2.7 | | | | | od 5 000 do 80 000 | A – 63,63; B – 70,00 C – 97,00; D – 80,00 LGD – 100,00 |
| 2.1.3 | | | | | od 5 000 do 50 000 | A – 63,63; B – 70,00 C – 97,00; D – 80,00 LGD – 100,00 |
| 2.2.1 | | | | | od 5 000 do 270 000 | A – 63,63; B – 70,00 C – 97,00; D – 80,00 LGD – 100,00 |
| 2.2.2 | | | | | od 5 000 do 92 000 | A – 63,63; B – 70,00 C – 97,00; D – 80,00 |

| | | | | | |
|-------|----------------------|----------------------------------------------|--------------------|------------------------------------|--------------------------------------------------------------|
| | | | | | LGD – 100,00 |
| 2.1.7 | | | | od 5 000 do 160 000 | A – 63,63; B – 70,00 C – 97,00; D – 80,00 LGD – 100,00 |
| 1.2.6 | od 26 000 do 75 000 | 70,00 | | | |
| 2.1.1 | od 51 000 do 170000 | A – 63,63; B – 70,00 C – 97,00; D – 80,00 | | | |
| 2.1.2 | od 51 000 do 150000 | A – 63,63; B – 70,00 C – 97,00; D – 80,00 | | | |
| 2.1.3 | | | od 5 000 do 15 000 | A – 63,63; C – 97,00; D – 80,00 | |
| 2.1.4 | | | od 5 000 do 15 000 | A – 63,63; C – 97,00; D – 80,00 | |
| 2.2.1 | od 51 000 do 150 000 | A – 63,63; B – 70,00 C – 97,00; D – 80,00 | | | |
| 2.2.2 | | | od 5 000 do 15 000 | A – 63,63; C – 97,00; D – 80,00 | |

Rozdział VII. Plan działania

Szczegółowy „Plan działania” pokazujący harmonogram osiągania wskaźników produktu oraz planowanego wsparcia finansowego w trzech okresach, tj.: od 2016 do 2018 r.; od 2019 do 2021 r. i od 2022 do 2024 r. stanowi Załącznik nr 3 do LSR.

Z opracowanego „Planu działania” wynika, że po zakończeniu **pierwszego etapu (2016-2018 r.)** realizacji LSR wskaźniki produktu w ramach przewidzianych przedsięwzięć będą osiągnięte na poziomie od 50 do 100%. Wyjątkiem jest Przedsięwzięcie 1.2.5, którego realizację zaplanowano w następnym etapie (2019-2021 r.). W przypadku „aktywizacji” na tym etapie wskaźniki produktu będą osiągnięte na poziomie minimum 33,34%. Jeśli chodzi o zaplanowane wsparcie finansowe to **do końca 2018 r.** przewidziano osiągnięcie kwoty **5695000 zł**, tj. **50,72%** całego wsparcia na wszystkie poddziałania w LSR.

Na zakończenie **drugiego etapu (2019-2021 r.)** realizacji LSR przewidziano w ramach zaplanowanych przedsięwzięć osiągnięcie wskaźników produktu (mierząc rosnąco) na poziomie od 81,25 do 100%. W przypadku „aktywizacji” na tym etapie wskaźniki produktu będą osiągnięte (mierząc rosnąco) na poziomie minimum 66,68%. W okresie od 2019 do 2021 r. zaplanowano wsparcie finansowe w kwocie 4085000 zł. Do końca 2021 r. licząc rosnąco przewidziano osiągnięcie wsparcia finansowego na kwotę 9780000 zł, tj. 87,09% całego wsparcia na wszystkie poddziałania w LSR.

W ostatnim etapie wdrażania LSR, tj. w okresie od 2022 do 2024 r. zaplanowano osiągnięcie wsparcia finansowego w kwocie 1450000 zł. Do 2024 r. przewiduje się osiągnięcie wszystkich wskaźników produktu i zaplanowanego wsparcia finansowego.

LGD „Zielony Pierścień” zaplanowała w budżecie i planie działania (w ramach dostępnego limitu do 10%) realizację **pięciu projektów współpracy, w tym jednego międzynarodowego**. Projekty wpisują się w realizację Celu ogólnego 1 – Rozwój lokalnej gospodarki na obszarze wsparcia i Celu szczegółowego 1.2 – Wsparcie inicjatyw gospodarczych bazujących na lokalnych zasobach oraz Celu ogólnego 2 i w jego dwa cele szczegółowe. Projekty będą realizować przypisane im w LSR wskaźniki produktu oraz rezultatu. Poniżej szczegółowa informacja dotycząca planowanych projektów współpracy:

| Międzynarodowy projekt współpracy | |
|--------------------------------------------------------------------------------------------|------------------------------------------------------------------------------------------------------------------------------------------------------------------------------------------------------------------------------------------------------------------------------------------------------------------------------------------------------------------------------------------------------------------------------------------------------------------------------------------------------------------------------|
| Tematyka : | Promocja i budowa marki produktów lokalnych |
| Cel projektu: | Budowa marki lokalnej jako szansy rozwoju regionu |
| Cel szczegółowy LSR, w ramach którego będzie realizowany projekt współpracy: | Celu szczegółowego 1.2 – Wsparcie inicjatyw gospodarczych bazujących na lokalnych zasobach |
| Wartość wskaźników, których osiągnięcie jest zakładane w wyniku realizacji projektu | Wskaźnik produktu: 1.2.7 - Liczba zrealizowanych międzynarodowych projektów współpracy – 1; Wskaźnik rezultatu: W1.2 - Liczba wytwórców lokalnych sprzedających produkty pod jedną wspólną marką – 20 szt. |
| Termin i miejsce realizacji: | 2019 - 2020 na obszarze Polski (lubelskie, małopolskie, dolnośląskie) i Niemiec (Bawaria) |
| Planowane działania: | Przeprowadzenie kampanii informacyjno-promocyjnej dot. marki lokalnej; Przeprowadzenie doradztwa i szkoleń dla potencjalnych użytkowników znaku marki lokalnej Wdrożenie systemu przekazywania znaku marki lokalnej Przygotowanie narzędzi wspomagających proces wdrażania i promocji marki lokalnej Wydanie materiałów informacyjno-promocyjnych dot. marki lokalnej Utworzenie infrastruktury turystycznej u użytkowników znaku marki lokalnej Wymiana doświadczeń w procesie wdrażania i promocji marki |

| | |
|---------------------------------------------------|--------------------------------------------------------------------------------------------------------------------------------------------------------------------------------------------------------------------------------------------------------------------------|
| | <p>lokalnej</p> <p>Przeprowadzenie badań dot. komercjalizacji produktów lokalnych i usług</p> <p>Przygotowanie strategii marketingowej dla użytkowników znaku marki lokalnej</p> <p>Przygotowanie produktów turystycznych na bazie użytkowników znaku marki lokalnej</p> |
| Nazwa LGD – partnerów uczestniczących w projekcie | LGD „Karpfenland Aischgrund” – Niemcy (Bawaria), LGD „Partnerstwo dla Doliny Baryczy”, LGD „Dolina Karpia”, LGD „Zielony Pierścień”. |
| Budżet LGD „Zielony Pierścień” | 30.250 EURO |

| Krajowy projekt współpracy | |
|--------------------------------------------------------------------------------------------|--------------------------------------------------------------------------------------------------------------------------------------------------------------------------------------------------------------------------------------------------------------------------------------------------------------------------------------------------------------------------------------------------------------------------------------------------------------------------------------------------------------------------------------------------------------------------|
| Tematyka : | Promocja turystyki kajakowej na rzece Wieprz |
| Cel projektu: | Rozwój turystyki kajakowej na rzece Wieprz |
| Cel szczegółowy LSR, w ramach którego będzie realizowany projekt współpracy: | Celu szczegółowego 1.2 – Wsparcie inicjatyw gospodarczych bazujących na lokalnych zasobach |
| Wartość wskaźników, których osiągnięcie jest zakładane w wyniku realizacji projektu | <p>Wskaźnik produktu: 1.2.8 - Liczba zrealizowanych krajowych projektów współpracy – 1;</p> <p>Wskaźnik rezultatu: W1.2 - Ilość wydawnictw promujących turystykę kajakową – 4 szt.; Ilość urządzonych miejsc wypoczynkowych dla kajakarzy – 1 szt.</p> |
| Termin i miejsce realizacji: | 2017 – 2018 na obszarze Polski (lubelskie) |
| Planowane działania przez LGD „Zielony Pierścień”: | <ul style="list-style-type: none"> a) opracowanie i wydaniu przewodnika turystycznego w języku polskim dla kajakarzy b) opracowanie i wydaniu przewodnika turystycznego w języku angielskim dla kajakarzy c) urządzenie miejsca wypoczynku w Kośminie d) ulotki promujące przystań w Kośminie e) film promujący turystykę kajakową f) aktualizacja i poszerzenie informacji na stronie www.kajak-kiempowieprzu.pl wraz z utworzeniem zakładki anglojęzycznej |
| Nazwa LGD – partnerów uczestniczących w projekcie | Doliną Wieprza i Leśnym Szlakiem, Zielony Pierścień, Nasze Roztocze, Krasnystaw Plus, Dolina Gielczwi, Polesie, Lepsza Przyszłość Ziemi Ryckiej. |
| Budżet LGD „Zielony Pierścień” | 17.700,87 EURO |

| Krajowy projekt współpracy | |
|-------------------------------------------------------------------------------------|--------------------------------------------------------------------------------------------|
| Tematyka i cel projektu: | Promocja turystyki rowerowej na obszarze LSR |
| Cel projektu: | Rozwój turystyki rowerowej na obszarze wsparcia LSR |
| Cel szczegółowy LSR, w ramach którego będzie realizowany projekt współpracy: | Celu szczegółowego 1.2 – Wsparcie inicjatyw gospodarczych bazujących na lokalnych zasobach |

| | |
|-----------------------------------------------------------|------------------------------------------------------------------------------------------------------------------------------------|
| Termin i miejsce realizacji: | 2019 – 2021 na obszarze Polski (lubelskie) |
| Planowane działania przez LGD „Zielony Pierścień”: | - opracowanie i wydanie przewodnika rowerowego; - oznakowanie miejsc przyjaznych rowerzystom |
| Nazwa LGD – partnerów uczestniczących w projekcie | Owocowy Szlak, Zielony Pierścień, Dolina Wieprza i Leśnym Szlakiem, Lepsza Przyszłość Ziemi Ryckiej, jagiellońska Przystań, Trygon |
| Budżet LGD „Zielony Pierścień” | 95.799,13 EURO |

| Krajowy projekt współpracy | |
|-------------------------------------------------------------------------------------|------------------------------------------------------------------------------------------------------------------------|
| Tematyka i cel projektu: | Poprawa ogólnodostępnej infrastruktury turystycznej związanej z promocją dziedzictwa lokalnego na obszarze LSR |
| Cel projektu: | Rozwój ogólnodostępnej infrastruktury turystycznej związanej z promocją dziedzictwa lokalnego na obszarze wsparcia LSR |
| Cel szczegółowy LSR, w ramach którego będzie realizowany projekt współpracy: | Cel szczegółowy 2.2 – Zachowanie i promocja lokalnego dziedzictwa |
| Termin i miejsce realizacji: | 2021 – 2022 na obszarze Polski (lubelskie) |
| Planowane działania przez LGD „Zielony Pierścień”: | - urządzenie miejsca wypoczynkowego nad rzeką Wieprz dla turystów; |
| Nazwa LGD – partnerów uczestniczących w projekcie | Zielony Pierścień, Dolina Wieprza i Leśnym Szlakiem, Nasze Roztocze |
| Budżet LGD „Zielony Pierścień” | 172.200 EURO |

Rozdział VIII. Budżet LSR

Realizacja LSR będzie bazować na środkach pochodzących głównie z Programu Rozwoju Obszarów Wiejskich na lata 2014-2020. Generalnie środki będą pochodzić z trzech źródeł, tj.: (a) z EFRROW, (b) budżetu państwa i (c) wkładu własnego beneficjentów. Szczegółowy podział środków w ramach poddziałania 19.2 przedstawiono w załączniku nr 4 do LSR.

Powiązanie budżetu z przedsięwzięciami i ich efektami wykazano w Załączniku nr 3 do LSR – Plan działania.

Poniżej tabela prezentująca powiązanie budżetu z celami LSR:

| Cele | Budżet na realizację celu | Powiązanie budżetu z celami |
|--------------------------------------------------------------------------------|------------------------------------|---------------------------------------------------------------------------------------------------------------------------------------------------------------------------------------------------------------------------------------------------------------------------------------------------------|
| Cel ogólny 1: Rozwój lokalnej gospodarki na obszarze wsparcia | 1.805.129,57 EURO | |
| Cel szczegółowy 1.1: Kreowanie postaw przedsiębiorczych wśród mieszkańców | 30.000 EURO | Ten cel szczegółowy uznano jako istotny dla LSR, ponieważ ukierunkowany jest na zwiększanie motywacji, podnoszenie wiedzy i umiejętności mieszkańców obszaru LSR w zakresie prowadzenia działalności gospodarczej i jest silnie powiązany z celem 1.2. Wydatki na jego realizację przewidziano w ramach |

| | | |
|------------------------------------------------------------------------------------------------------------------------------|------------------------------|--------------------------------------------------------------------------------------------------------------------------------------------------------------------------------------------------------------------------------------------------------------------------------------------------------------------------------------------------------------------------------------------------------------------------------------------------------|
| | | działań aktywizacyjnych i operacji własnej. Część przedsięwzięć będzie realizowana przez pracowników Biura LGD, a część będzie zlecana podmiotom zewnętrznym. |
| Cel szczegółowy 1.2: Wsparcie inicjatyw gospodarczych bazujących na lokalnych zasobach | 1 775 129,57 EURO | Na realizację tego celu szczegółowego zabezpieczono ponad połowę środków (52,67%) budżetu na wdrażanie LSR wraz z projektami współpracy. Za priorytet w LSR uznano wspieranie inicjatyw gospodarczych, których efektem będą nowe miejsca pracy oraz współpraca przedsiębiorców. W ramach wsparcia preferowana będzie działalność gospodarcza oparta na zasobach lokalnych jak np. usługi turystyczne czy przetwórstwo (produkty lokalne i tradycyjne). |
| Cel ogólny 2: Budowa kapitału społecznego w oparciu o partnerską współpracę i wykorzystanie dziedzictwa lokalnego | 1.670.320,43 EURO | |
| Cel szczegółowy 2.1: Rozwój aktywności społecznej mieszkańców poprzez lokalne inicjatywy i poprawę infrastruktury społecznej | 1.184.621,40 EURO | Na realizację tego celu przeznaczono 35,48% budżetu na wdrażanie LSR wraz z projektami współpracy. Środki będą wydatkowane na niezbędną infrastrukturę kulturalną i rekreacyjną służącą aktywizacji i integracji lokalnej społeczności, w tym włączenie grup defaworyzowanych. |
| Cel szczegółowy 2.2: Zachowanie i promocja lokalnego dziedzictwa | 485.699,03 EURO | Środki będą przeznaczone na projekty aktywizujące lokalną społeczność w ramach inicjatyw ukierunkowanych na poprawę infrastruktury turystycznej i zachowanie dziedzictwa lokalnego. |
| Razem realizacja LSR i projekty współpracy (do 10 %) | 3.475.450 EURO | |
| Koszty bieżące | 566.940 EURO | |
| Aktywizacja | 25.000 EURO | |
| RAZEM LSR | 4.067.390 EURO | |

Rozdział IX. Plan komunikacji

Plan komunikacji z lokalną społecznością na lata 2016-2024 został przygotowany na podstawie przeprowadzonych badań ankietowych mieszkańców i instytucji oraz wniosków ze spotkań i warsztatów organizowanych przez LGD z udziałem przedstawicieli sektora społecznego, publicznego i gospodarczego z obszaru wsparcia LSR.

Głównym celem planu komunikacji jest włączenie w jak największym stopniu **mieszkańców** i potencjalnych **beneficjentów do wdrażania LSR** na rzecz rozwoju lokalnego. Będzie on osiągnięty poprzez realizację sześciu celów szczegółowych, tj.: (1) Podniesienie świadomości i wiedzy mieszkańców i potencjalnych beneficjentów na temat inicjatywy LEADER w ramach PROW 2014-2020 i wsparcia z LSR; (2) Zwiększenie wiedzy mieszkańców i

potencjalnych beneficjentów o instytucjonalnym wsparciu oferowanym przez LGD; (3) Wspieranie przez LGD beneficjentów na etapie przygotowania, realizacji i rozliczania operacji finansowanych z LSR; (4) Aktywizację mieszkańców w kierunku podejmowania indywidualnych i partnerskich inicjatyw lokalnych; (5) Zaangażowanie grup defaworyzowanych w inicjatywy społeczno-gospodarcze na obszarze wsparcia i (6) Dostosowanie wdrażanych działań komunikacyjnych i środków przekazu oraz funkcjonowania LGD i realizacji LSR do potrzeb i oczekiwań beneficjentów LSR.

Każdemu celowi szczegółowemu przypisano poszczególne działania. W sumie tych zaplanowanych działań jest czternaście:

- (1) Kampania informacyjna n/t inicjatywy LEADER w ramach PROW 2014-2020 oraz założeń LSR na lata 2016-2024;
- (2) Informowanie o bieżących inicjatywach LGD w latach 2016-2024;
- (3) Informowanie n/t form pomocy (m.in. indywidualne doradztwo, szkolenia, warsztaty, spotkania aktywizujące, wsparcie finansowe, wsparcie organizacyjne i promocyjne) oferowanych przez LGD potencjalnym wnioskodawcom;
- (4) Informowanie o terminach naborów wniosków i szkoleniach dotyczących przygotowania wniosków;
- (5) Szkolenia w zakresie przygotowania i realizacji wniosków o wsparcie finansowe i wniosków o płatność na zakładanie lub rozwój działalności gospodarczej;
- (6) Szkolenia w zakresie przygotowania i realizacji wniosków o wsparcie finansowe i wniosków o płatność na rozwój aktywności lokalnej;
- (7) Spotkania n/t zasad oceniania i wyboru operacji przez LGD;
- (8) Szkolenia w zakresie tworzenia i prowadzenia działalności gospodarczej, tworzenia partnerstw i sieciowania na rzecz wspólnych inicjatyw gospodarczych;
- (9) Szkolenia aktywizujące mieszkańców w zakresie identyfikacji nowych produktów lokalnych;
- (10) Szkolenia w zakresie podniesienia wiedzy i umiejętności mieszkańców co do przygotowania i wdrażania inicjatyw lokalnych i partnerskich;
- (11) Kampania informacyjna adresowana do grup defaworyzowanych;
- (12) Szkolenia dotyczące przygotowania wniosków o wsparcie z LSR dla grup defaworyzowanych;
- (13) Badania trafności doboru środków komunikacji oraz zainteresowania uczestnictwem w działaniach LGD;
- (14) Badania satysfakcji wnioskodawców dotyczące jakości pomocy świadczonej przez LGD na etapie przygotowania, realizacji i rozliczenia wniosków.

Zaproponowany plan komunikacji ma za zadanie zlikwidować dotychczasowe braki komunikacyjne, a także zagwarantować dwustronność przekazu oraz umożliwiać pozyskiwanie informacji zwrotnej od mieszkańców. Grupy docelowe, do których skierowany jest plan komunikacji to przede wszystkim grupy kluczowe z punktu widzenia realizacji LSR, czyli: przedsiębiorcy, samorządy gminne i przedstawiciele grup defaworyzowanych. Działania skierowane są także do wszystkich mieszkańców – ukierunkowane zostały bowiem tak, aby zapewniały podnoszenie poziomu wiedzy na temat możliwości realizacji operacji w ramach LSR.

Poszczególnym działaniom komunikacyjnym zostały przypisane mierzalne wskaźniki. Ze względu na ich znaczną ilość, odsyłamy do Tabeli 3 w załączniku nr 5 do LSR.

Do wskaźników rezultatów zaliczono takie jak: (1) Liczba osób uczestniczących w konferencji i szkoleniach; (2) Liczba wejść rocznie na artykuły i biuletyn na stronie internetowej LGD; (3) Liczba osób, które otrzymały podczas spotkań materiały informacyjne i promocyjne dotyczące LSR; (4) Liczba osób objętych indywidualnym doradztwem; (5) Liczba osób objętych badaniami w/s planu komunikacji.

W „Planie komunikacji” wymieniono także wskaźnik oddziaływania, którym jest: Liczba wniosków złożonych przez potencjalnych beneficjentów w konkursach w ramach wdrażania LSR 2016-2024.

Rozdział X. Zintegrowanie

Cele szczegółowe oraz przedsięwzięcia wpisane w LSR na lata 2016 – 2024 wpisują się w priorytety i są zintegrowane z celami przekrojowymi PROW na lata 2014-2020, dotyczącymi innowacyjności, zmian klimatu oraz ochrony środowiska, w tym:

- Ochrona środowiska i przeciwdziałanie zmianom klimatu - głównie cel: Zachowanie i promocja lokalnego dziedzictwa;
- Innowacyjność - głównie cel:- Wsparcie inicjatyw gospodarczych bazujących na lokalnych zasobach.

W tabeli poniżej wykazano zgodność i komplementarność celów szczegółowych LSR z aktualnymi kluczowymi dokumentami strategicznymi na poziomie krajowym, wojewódzkim, subregionalnym i lokalnym.

| Dokumenty komplementarne/zgodne z LSR | Cele szczegółowe LSR na lata 2016-2023: | | | |
|------------------------------------------------------|-------------------------------------------------------------------------------------------------------------------------------------------------------------------------------------------------------------------------------|---------------------------------------------------------------------------------------------------------------------------------------------------------------------------------------------------------------------------------------------------------------------------------------------------------------------------------------------------------------------------------------------------------------------------------------------|-------------------------------------------------------------------------------------------------------------------------------------------------------------------------------------------------------------------------------|------------------------------------------------------------------------------------------------------------------------------------------------------------------------------------------------------------------------------------------------------------------------------------------------------------------------------------------------------------------------------------------------------------------------------------------------------------------------------------------------------------------------------------------------------------------------------|
| | Kreowanie postaw przedsiębiorczych wśród mieszkańców | Wsparcie inicjatyw gospodarczych bazujących na lokalnych zasobach | Rozwój aktywności społecznej mieszkańców poprzez lokalne inicjatywy i poprawę infrastruktury społecznej | Zachowanie i promocja lokalnego dziedzictwa |
| Program Rozwoju Obszarów Wiejskich na lata 2014-2020 | <p>Zgodność z priorytetem:</p> <p>P6. Promowanie włączenia społecznego, zmniejszania ubóstwa oraz rozwoju gospodarczego na obszarach wiejskich</p> <p>Zgodność z celami przekrojowymi PROW: Cel przekrojowy innowacje</p> | <p>Zgodność z priorytetami:</p> <p>P2. Zwiększenie rentowności gospodarstw i konkurencyjności wszystkich rodzajów rolnictwa we wszystkich regionach oraz promowanie innowacyjnych technologii w gospodarstwach i zrównoważonego zarządzania lasami</p> <p>P3. Wspieranie organizacji łańcucha żywnościowego, w tym przetwarzania i wprowadzania do obrotu produktów rolnych, dobrostanu zwierząt oraz zarządzania ryzykiem w rolnictwie</p> | <p>Zgodność z priorytetem:</p> <p>P6. Promowanie włączenia społecznego, zmniejszania ubóstwa oraz rozwoju gospodarczego na obszarach wiejskich</p> <p>Zgodność z celami przekrojowymi PROW: Cel przekrojowy innowacje</p> | <p>Zgodność z priorytetami:</p> <p>P4. Odtwarzanie, ochrona i wzbogacanie ekosystemów związanych z rolnictwem i leśnictwem</p> <p>P5. Promowanie efektywnego gospodarowania zasobami i wspieranie przechodzenia w sektorach rolnym, spożywczym i leśnym na gospodarkę niskoemisyjną i odporną na zmianę klimatu</p> <p>P6. Promowanie włączenia społecznego, zmniejszania ubóstwa oraz rozwoju gospodarczego na obszarach wiejskich</p> <p>Zgodność z celami przekrojowymi PROW: Cel przekrojowy klimat Cel przekrojowy środowisko Cel przekrojowy innowacje</p> |
| | Zgodność z celami: | Zgodność z celami: | Zgodność z celem: | Zgodność z celami: |

| | | | | |
|--------------------------------------------------------------------------------------------------|---------------------------------------------------------------------------------------------------------------------------------------------------------------------------------------------------------------------------------|---------------------------------------------------------------------------------------------------------------------------------------------------------------------------------------------------------------------------------|---------------------------------------------------------------------------------------------------------------------------------------------------------------------|-------------------------------------------------------------------------------------------------------------------------------------------------------------------------------------------------------------------------------------------------------------------------------------------------------------------------|
| Strategia Rozwoju Województwa Lubelskiego na lata 2014-2020 | <p>Cel operacyjny 2.4: Wspieranie przedsiębiorczości na wsi i tworzenia pozarolniczych miejsc pracy na obszarach wiejskich</p> <p>Cel operacyjny 4.2: Wspieranie włączenia społecznego</p> | <p>Cel operacyjny 2.2: Rozwój przetwórstwa rolno-spożywczego</p> <p>Cel operacyjny 2.4: Wspieranie przedsiębiorczości na wsi i tworzenia pozarolniczych miejsc pracy na obszarach wiejskich</p> | Cel operacyjny 4.2: Wspieranie włączenia społecznego | <p>Cel operacyjny 4.3: Wzmacnianie społecznej tożsamości regionalnej i rozwijanie więzi i współpracy wewnątrzregionalnej</p> <p>Cel operacyjny 4.5: Racjonalne i efektywne wykorzystywanie zasobów przyrody dla potrzeb gospodarczych i rekreacyjnych, przy zachowaniu i ochronie walorów środowiska przyrodniczego</p> |
| Regionalny Program Operacyjny Województwa Lubelskiego na lata 2014-2020 | <p>Zgodność z: Osią priorytetową 9: Rynek pracy</p> <p>Osią priorytetową 11: Włączenie społeczne</p> | <p>Zgodność z: Osią priorytetową 3: Konkurencyjność przedsiębiorstw</p> <p>Osią priorytetową 9: Rynek pracy</p> | <p>Zgodność z: Osią priorytetową 11: Włączenie społeczne</p> <p>Osią priorytetową 13: Infrastruktura społeczna</p> | <p>Zgodność z: Osią priorytetową 6: Ochrona środowiska i efektywne wykorzystanie zasobów</p> <p>Osią priorytetową 7: Ochrona dziedzictwa kulturowego i naturalnego</p> |
| Plan Rozwoju Turystyki dla subregionu trójkąta turystycznego Kazimierz Dolny – Nałęczów - Puławy | Zgodność z Domeną 3: Kształtowanie wśród mieszkańców postaw odpowiedzialności za rozwój zrównoważonej turystyki i przedsiębiorczości okolicy turystycznej. | Zgodność z Domeną 1: Zharmonizowana oferta turystyczna budowana w oparciu o lokalne potencjały | Zgodność z Domeną 2: Współdziałanie w budowaniu zintegrowanej oferty turystycznej | Zgodność z Domeną 1: Zharmonizowana oferta turystyczna budowana w oparciu o lokalne potencjały |
| Strategia rozwoju Gminy Puławy na lata 2016-2023 | <p>Zgodność z celem:</p> <p>Cel Szczegółowy 3: Podniesienie atrakcyjności gospodarczej Gminy Puławy poprzez budowanie warunków do inwestycji i wspieranie przedsiębiorczości, przy zachowaniu rolniczej specjalizacji gminy</p> | <p>Zgodność z celem:</p> <p>Cel Szczegółowy 3: Podniesienie atrakcyjności gospodarczej Gminy Puławy poprzez budowanie warunków do inwestycji i wspieranie przedsiębiorczości, przy zachowaniu rolniczej specjalizacji gminy</p> | <p>Zgodność z celem:</p> <p>Cel szczegółowy 2: Wzrost rangi i znaczenia Gminy Puławy jako obszaru atrakcyjnego mieszkaliczo, zapewniającego wysoką jakość życia</p> | <p>Zgodność z celem:</p> <p>Cel szczegółowy 1: Funkcjonalna, przestrzenna, społeczna i kulturalna integracja Gminy Puławy</p> |

| | | | | |
|------------------------------------------------------|----------------------------------------------------------------------------------------------------------------------------|---------------------------------------------------------------------------------------------------------------------------------------------------------------------------------------------------------------------------------------------------------------------------------------------------------------------------------|----------------------------------------------------------------------------------------------------------------------------------------------------------------------------------------|-------------------------------------------------------------------------------------------------------------------------------------------------------------------------------------------------------------------------------------------------------------------------------------------|
| Strategia Rozwoju Gminy Wojciechów do 2020 r. | Zgodność z celem: Cel strategiczny 7: Zwiększenie atrakcyjności gminy jako obszaru odpowiedniego do zamieszkania | Zgodność z celem: Cel strategiczny 4: Wzrost atrakcyjności turystycznej gminy Cel strategiczny 5: Wzrost gospodarczy oraz poprawa rynku pracy | Zgodność z celem: Cel strategiczny 7: Zwiększenie atrakcyjności gminy jako obszaru odpowiedniego do zamieszkania | Zgodność z celem: Cel strategiczny 8: Ochrona i zachowanie dziedzictwa kulturowego |
| Strategia rozwoju Gminy Końskowola na lata 2009-2020 | | Zgodność z celem: Cel operacyjny I.1 Podniesienie jakości usług publicznych zapewnianych mieszkańcom oraz poprawa warunków rozwoju przestrzeni Gminy oraz rozwój przedsiębiorczości | Zgodność z celem: Cel operacyjny IV.1 Zaktywizowanie społeczności Gminy w sferze kultury jak również rozbudowa bazy sportowej i turystycznej w celu promocji i rozwoju Gminy | Zgodność z celem: Cel operacyjny IV.1 Zaktywizowanie społeczności Gminy w sferze kultury jak również rozbudowa bazy sportowej i turystycznej w celu promocji i rozwoju Gminy |
| Strategia rozwoju Gminy Baranów | Zgodność z celem: Cel operacyjny 1.3: Ograniczanie negatywnych zjawisk społecznych na terenie gminy | Zgodność z celem: Cel operacyjny 1.3: Ograniczanie negatywnych zjawisk społecznych na terenie gminy Cel operacyjny 3.1: Rozwijanie przedsiębiorczości na terenie gminy Cel operacyjny 3.3: Wykorzystanie walorów przyrodniczych i kulturowych do stymulowania rozwoju gospodarczego i społecznego | Zgodność z celem: Cel operacyjny 1.1: Aktywizowanie społeczności gminnej Cel operacyjny 1.4: Poprawa jakości infrastruktury społecznej. | Zgodność z celem: Cel operacyjny 2.2: Budowa, rozbudowa i modernizacja infrastruktury ochrony środowiska oraz edukacja ekologiczna mieszkańców Cel operacyjny 3.3: Wykorzystanie walorów przyrodniczych i kulturowych do stymulowania rozwoju gospodarczego i społecznego |

Zintegrowany charakter LSR przejawia się także w spójności i kompleksowości przedsięwzięć zaplanowanych w ramach poszczególnych celów szczegółowych tego dokumentu:

- w Celu szczegółowym 1.1 „Kreowanie postaw przedsiębiorczych wśród mieszkańców” zakłada się zintegrowania sektorów (społecznego i gospodarczego) w ramach aktywizowania i włączania partnerów z różnych sektorów na rzecz wspólnych inicjatyw gospodarczych;

- w Celu szczegółowym 1.2 „Wsparcie inicjatyw gospodarczych bazujących na lokalnych zasobach” zakłada się:
(a) zintegrowanie metod stosowanych przy realizacji przedsięwzięć: proponowane w LSR przedsięwzięcia obejmują zarówno zakładanie działalności gospodarczej, jak i rozwijanie istniejących podmiotów gospodarczych oraz utworzenie inkubatora przetwórstwa lokalnego,

(b) zaangażowanie różnych sektorów i partnerów: w działania zaangażowani będą przedstawiciele sektora społecznego i gospodarczego, w tym grupy defaworyzowane, do których skierowane będą inicjatywy związane z zakładaniem działalności gospodarczej i tworzeniem miejsc pracy. Utworzenie inkubatora przetwórstwa lokalnego włączy do legalnego obrotu gospodarczego lokalnych wytwórców i organizacje pozarządowe.

(c) zintegrowanie działań partnerów – w ramach przewidzianych działań gospodarczych zaplanowano sieciowanie usług turystycznych oraz wytwarzanie produktów lokalnych przez różne podmioty pod wspólną marką;

- w Celu szczegółowym 2.1 „Rozwój aktywności społecznej mieszkańców poprzez lokalne inicjatywy i poprawę infrastruktury społecznej” zakłada się:

(a) zintegrowanie metod stosowanych przy realizacji przedsięwzięć: rozwój i przebudowa infrastruktury rekreacyjnej i kulturalnej powiązany będzie bezpośrednio z inicjatywami, które będą pobudzać aktywność i integrację społeczną na bazie powstałej i istniejącej infrastruktury społecznej;

(b) zaangażowanie różnych sektorów i partnerów: realizacja przedsięwzięć w ramach tego celu zakłada współdziałanie sektorów publicznego i społecznego. Realizatorami działań będą jednostki sektora publicznego, organizacje pozarządowe i grupy nieformalne;

- w Celu szczegółowym 2.2 „zachowanie i promocja lokalnego dziedzictwa” zakłada się:

(a) zintegrowanie metod stosowanych przy realizacji przedsięwzięć: rozwój i przebudowa infrastruktury turystycznej powiązany będzie bezpośrednio z inicjatywami, które będą mieć na celu zachowanie i promocję dziedzictwa lokalnego;

(b) zaangażowanie różnych sektorów i partnerów: realizacja przedsięwzięć w ramach tego celu zakłada współdziałanie sektorów publicznego i społecznego. Realizatorami działań będą jednostki sektora publicznego, organizacje pozarządowe i grupy nieformalne;

Rozdział XI. Monitoring i ewaluacja

Szczegółowe procedury przeprowadzenia ewaluacji i monitoringu w ramach wdrażania LSR zostały opisane w Załączniku nr 2 do LSR.

LGD planuje przeprowadzać corocznie **ewaluacje wewnętrzne** (bieżące, dokona ich samodzielnie) oraz **ewaluację zewnętrzną** (zostanie zlecona zewnętrznym ewaluatorom).

Jej celem jest ocena wpływu działalności LGD i realizacji LSR na funkcjonowanie i rozwój społeczności lokalnej. Przedmiotem badania będą: (a) proces wdrażania LSR oraz (b) funkcjonowanie LGD i biura LGD.

Ewaluacja **wewnętrzna** będzie przeprowadzana co roku, na początku każdego roku kalendarzowego (do 15 lutego) przez LGD. Będzie ona miała charakter ćwiczeń analityczno-refleksyjnych, których celem będzie bieżąca analiza procesu wdrażania i jego efektów oraz zmian w otoczeniu LSR, tak, by lepiej rozumieć osiągane rezultaty i umieć z wyprzedzeniem oszacować, w jakim stopniu zbliżają się one do osiągnięcia celów. Ewaluacja wewnętrzna będzie stanowić uzupełnienie monitoringu o konieczną interpretację (identyfikację przyczyn ewentualnych problemów), ocenę i rekomendacje działań. Zostanie ona zrealizowana w oparciu o **warsztat refleksyjny** z udziałem pracowników Biura LGD, członków Zarządu i Rady LGD. Do udziału w warsztatach mogą zostać zaproszeni także przedstawiciele beneficjentów, samorządu województwa lub innych LGD.

Ewaluacja **zewnętrzna** zostanie przeprowadzona jednokrotnie w latach 2021 – 2022 przez niezależnego ewaluatora – zewnętrznego wykonawcę. Wymagania jakie musi spełniać wykonawca ewaluacji zewnętrznej na etapie wyboru wykonawcy są określone w wytycznych Ministerstwa Rolnictwa i Rozwoju Wsi. Wytyczne te określają także zakres ewaluacji zewnętrznej, wymaganą strukturę raportu końcowego oraz sposób rozpowszechnienia informacji o wynikach ewaluacji zewnętrznej LSR.

Z kolei **monitoring** będzie prowadzony **wewnętrznie** przez pracowników Biura LGD **na bieżąco**. Przedmiotem monitorowania będą: (a) wskaźniki realizacji LSR; (b) budżet LGD; (c) harmonogram ogłaszania konkursów; (d) funkcjonowanie partnerstwa LGD; (e) funkcjonowanie biura i ocena pracowników oraz (f) realizacja planu komunikacji.

Rozdział XII. Strategiczna ocena oddziaływania na środowisko

Lokalna Grupa Działania „Zielony Pierścień” w związku z art. 47 i 49 oraz art. 57 ust. 1 pkt 2 ustawy z dnia 3 października 2008 r. o udostępnianiu informacji o środowisku i jego ochronie, udziale społeczeństwa w ochronie środowiska oraz o ocenach oddziaływania na środowisko (Dz. U. z 2013 r., poz. 1235 ze zm.) zwróciła się na piśmie do Regionalnej Dyrekcji Ochrony Środowiska w Lublinie z prośbą o stwierdzenie czy istnieje konieczność przeprowadzenia **strategicznej oceny oddziaływania na środowisko** do projektu tworzonej Lokalnej Strategii Rozwoju dla obszaru LGD „Zielony Pierścień”.

W załączniku do złożonego wniosku przedstawiono założenia, cele i przedsięwzięcia projektu LSR Strategii oraz analizę jego zapisów pod kątem zapisów art. 49 w/w ustawy.

W wyniku przeprowadzonej analizy Zarząd LGD „Zielony Pierścień” stwierdził, że realizacja celów i przedsięwzięć Lokalnej Strategii Rozwoju na lata 2016-2023 dla obszaru LGD „Zielony Pierścień”, tj. gmin: Baranów, Janowiec, Kazimierz Dolny, Końskowola, Kurów, Markuszów, Nałęczów, Puławy (gmina wiejska), Wąwolnica, Wojciechów i Żyrzyn **nie spowoduje znaczącego oddziaływania na środowisko. Zapisy LSR nie wyznaczają również ram dla późniejszych realizacji przedsięwzięć mogących znacząco oddziaływać na środowisko, w związku z czym LSR nie wymaga przeprowadzenia strategicznej oceny oddziaływania na środowisko w rozumieniu przepisów rzeczzonej ustawy.** W odpowiedzi na przedstawiony wniosek, Regionalny Dyrektor Ochrony Środowiska w Lublinie, w piśmie nr WOOŚ.410.167.2015.MH z dnia 18 grudnia 2015 roku uznał, iż przedstawiony projekt Lokalnej Strategii Rozwoju na lata 2016-2023 dla obszaru LGD „Zielony Pierścień”, **nie wymaga przeprowadzenia strategicznej oceny oddziaływania na środowisko** w myśl przepisów ustawy OOS.

Wykaz wykorzystanej literatury

- (1) „Plan Zagospodarowania Przestrzennego Województwa Lubelskiego” przyjęty przez Sejmik Województwa Lubelskiego uchwałą nr XLV/597/02 z dnia 29 lipca 2002 r. stanowiący załącznik do tejże uchwały, s. 6434, Dziennik Urzędowy Województwa Lubelskiego nr 107, 2002,
- (2) Strona internetowa - Bank Danych Lokalnych Głównego Urzędu Statystycznego: www.stat.gov.pl,
- (3) „Poradnik dla lokalnych grup działania w zakresie opracowania lokalnych strategii rozwoju na lata 2014-2020”, Departament Rozwoju Obszarów Wiejskich Ministerstwa Rolnictwa i Rozwoju Wsi,
- (4) „Lokalna Strategia Rozwoju LGD *Zielony Pierścień*”, Lokalna Grupa Działania „Zielony Pierścień”, Nałęczów 2009,
- (5) Kondracki J., „Geografia regionalna Polski”, Wydawnictwo Naukowe PWN, Warszawa 2002, www.wikipedia.pl,
- (6) Strona internetowa: www.natura2000.org.pl,
- (7) „Plan rozwoju turystyki dla subregionu trójkąta turystycznego Kazimierz Dolny – Nałęczów – Puławy na lata 2012 – 2020”, Lokalna Grupa Działania „Zielony Pierścień”, 2012,
- (8) „Koncepcja programowo-przestrzenna rozwoju turystyki i rekreacji województwa lubelskiego”, Urząd Marszałkowski Województwa Lubelskiego, Lublin 2008,
- (9) Strona internetowa: www.ekomuzeumlubelszczyzny.pl,
- (10) Strona internetowa: www.krainarowerowa.pl,
- (11) Strona internetowa: www.zielonypierscien.pl,
- (12) Katalog „Lokalne smaki i rękodzieło z okolic Kazimierza Dolnego, Nałęczowa i Puław”, LGD „Zielony Pierścień”, 2015,
- (13) Protokoły z przeprowadzonych spotkań i warsztatów z lokalną społecznością w 2015 r.,
- (14) Raporty z badań ankietowych mieszkańców i przedsiębiorców przeprowadzonych przez LGD „Zielony Pierścień” w 2015 r.,

Załączniki do LSR:

1. Procedura aktualizacji Lokalnej Strategii Rozwoju LGD „Zielony Pierścień” na lata 2016-2023
2. Procedury dokonywania ewaluacji i monitoringu w ramach wdrażania Lokalnej Strategii Rozwoju LGD „Zielony Pierścień”
3. Plan działania dotyczący wdrażania Lokalnej Strategii Rozwoju LGD „Zielony Pierścień”
4. Budżet Lokalnej Strategii Rozwoju LGD „Zielony Pierścień” na lata 2016-2023
5. Plan komunikacji z lokalną społecznością na lata 2016-2020 w ramach wdrażania Lokalnej Strategii Rozwoju LGD „Zielony Pierścień”